

เอกสารแนบ



เอกสารแนบ 1

สำเนาหนังสือเห็นชอบจาก สผ. และเงื่อนไขที่โครงการต้องปฏิบัติตาม
รายงานการวิเคราะห์ผลกระทบสิ่งแวดล้อม





ที่ วว 0804/ 5349

สำนักงานนโยบายและแผนสิ่งแวดล้อม
ขอพิบูลวัฒนา 7 ถนนพระรามที่ 6
กรุงเทพฯ 10400

16 เมษายน 2541

เรื่อง ผลการพิจารณารายงานการวิเคราะห์ผลกระทบสิ่งแวดล้อม โครงการขยายท่าเทียบ
และท่าขนถ่ายผลิตภัณฑ์ ของบริษัท เอสรซ์ (ประเทศไทย) จำกัด (มหาชน)

เรียน อธิบดีกรมเจ้าท่า

- สิ่งที่ส่งมาด้วย
1. สำเนาหนังสือบริษัท เอสรซ์ (ประเทศไทย) จำกัด (มหาชน) ที่ อส.วล 08/40 ลงวันที่ 17 กรกฎาคม 2540
 2. สำเนาหนังสือบริษัท เอสรซ์ (ประเทศไทย) จำกัด (มหาชน) ที่ อส.วล 11/40 ลงวันที่ 22 สิงหาคม 2540
 3. สำเนาหนังสือบริษัท เอสรซ์ (ประเทศไทย) จำกัด (มหาชน) ที่ อส.วล 23/40 ลงวันที่ 28 พฤศจิกายน 2540
 4. สำเนาหนังสือบริษัท เอสรซ์ (ประเทศไทย) จำกัด (มหาชน) ที่ อส.วล 08/41 ลงวันที่ 27 มกราคม 2541
 5. สำเนาหนังสือบริษัท เอสรซ์ (ประเทศไทย) จำกัด (มหาชน) ที่ อส.วล 17/41 ลงวันที่ 17 มีนาคม 2541
 6. สรุปมาตรการป้องกันและแก้ไขผลกระทบสิ่งแวดล้อม และมาตรการติดตามตรวจสอบคุณภาพสิ่งแวดล้อม โครงการขยายท่าเทียบเรือและปรับปรุงท่าขนถ่ายผลิตภัณฑ์ ของบริษัท เอสรซ์ (ประเทศไทย) จำกัด (มหาชน)

ตามที่ บริษัท เอสรซ์ (ประเทศไทย) จำกัด (มหาชน) ได้เสนอรายงานการศึกษาเพิ่มเติม การขอเปลี่ยนแปลงโครงการบางส่วน ของโครงการขยายท่าเทียบเรือและปรับปรุงท่าขนถ่ายผลิตภัณฑ์ ตั้งอยู่ที่ตำบลทุ่งสุขลา อำเภอศรีราชา จังหวัดชลบุรี ซึ่งโครงการฯ นี้ได้เคยพิจารณาเห็นชอบในรายงานการวิเคราะห์ผลกระทบสิ่งแวดล้อมของโครงการฯ แล้ว เมื่อวันที่ 25 กุมภาพันธ์ 2540 แต่บริษัทฯ ประสงค์จะเปลี่ยนแปลงโครงการฯ จึงได้เสนอให้สำนักงานนโยบายและแผนสิ่งแวดล้อมพิจารณา ดังรายละเอียดในสิ่งที่ส่งมาด้วย 1, 2, 3



สิ่งที่ส่งมาด้วย 1

ที่ วว 0804/ 5499

ถึง บริษัท เอสไอ (ประเทศไทย) จำกัด (มหาชน)

สำนักงานนโยบายและแผนสิ่งแวดล้อม ขอส่งสำเนาหนังสือ ที่ วว 0804/5349 ลงวันที่ 16 เมษายน 2541 เรื่อง รายงานการวิเคราะห์ผลกระทบสิ่งแวดล้อม โครงการขยายท่าเทียบเรือ และท่าขนถ่ายผลิตภัณฑ์ ของบริษัท เอสไอ (ประเทศไทย) จำกัด (มหาชน) ตั้งอยู่ที่ตำบลทุ่งสุขลา อำเภอศรีราชา จังหวัดชลบุรี มาเพื่อโปรดทราบ

สำนักงานนโยบายและแผนสิ่งแวดล้อม



กองวิเคราะห์ผลกระทบสิ่งแวดล้อม

โทร.2792792, 2797180-9 ต่อ 150

โทรสาร.2785469, 2713226

สำนักงานนโยบายและแผนสิ่งแวดล้อม ได้นำเสนอความเห็นเบื้องต้น รายงานฯ ดังกล่าวต่อคณะกรรมการผู้ชำนาญการพิจารณารายงานการวิเคราะห์ผลกระทบสิ่งแวดล้อมด้านโครงการ โครงสร้างพื้นฐานของเอกชน พิจารณาในการประชุมครั้งที่ 7/2540 วันที่ 22 ธันวาคม 2540 ซึ่ง คณะกรรมการพิจารณาแล้วเห็นควรเห็นชอบในหลักการได้ โดยมีเงื่อนไข ให้กับบริษัท เอสซี (ประเทศไทย) จำกัด (มหาชน) พิจารณาศึกษาความเป็นไปได้ของการวางแนวท่อผลิตก๊าซได้ทะเลจากชายฝั่งไปยังท่า ขนถ่ายผลิตภัณฑ์ใหม่ โดยให้มาอยู่ใกล้แนวท่อของท่าปัจจุบัน รวมทั้งเงื่อนไขที่สำคัญ คือ ไม่ให้มีการทำ ทางเดินเชื่อมต่อระหว่างท่าขนถ่ายผลิตภัณฑ์ปัจจุบันกับท่าขนถ่ายผลิตภัณฑ์ใหม่ และให้วางแนวท่อที่จะเชื่อม ระหว่างท่าทั้งสองเป็นท่อใต้ทะเล บริษัทฯ ได้มีหนังสือชี้แจงถึงเงื่อนไขที่คณะกรรมการฯ กำหนดไว้นั้นไม่ สามารถกระทำได้ โดยอ้างเหตุผลอันประเด็นเรื่องความปลอดภัย อุบัติเหตุและความเสียหายของท่อ ดัง รายละเอียดในสิ่งที่ส่งมาด้วย 4 ซึ่งในการประชุมคณะกรรมการฯ ครั้งที่ 1/2541 เมื่อวันที่ 25 กุมภาพันธ์ 2541 คณะกรรมการฯ จึงมีมติใหม่เห็นชอบในรายงานฯ ให้พิจารณาทบทวนเปรียบเทียบผลดีผลเสีย โดยเฉพาะด้านวิศวกรรมความปลอดภัยกับผลกระทบสิ่งแวดล้อม ต่อมาบริษัทฯ ได้มีหนังสือชี้แจงว่าจะปฏิบัติตาม เงื่อนไขของคณะกรรมการฯ ที่กำหนดไม่ให้มีการเชื่อมต่อทางเดินระหว่างท่าขนถ่ายผลิตภัณฑ์ปัจจุบันกับท่า ขนถ่ายผลิตภัณฑ์ใหม่ (ระยะทาง 30 เมตร) และจะวางท่อที่เชื่อมต่อระหว่างท่าเป็นแนวท่อใต้ทะเล ดัง รายละเอียดในสิ่งที่ส่งมาด้วย 5 ซึ่งสำนักงานฯ ได้เวียนคณะกรรมการฯ เพื่อพิจารณาให้ความเห็น โดย คณะกรรมการฯ มีมติเห็นชอบในรายงานฯ โดยให้บริษัทฯ ปฏิบัติตามมาตรการลดผลกระทบต่อคุณภาพ สิ่งแวดล้อม และมาตรการติดตามตรวจสอบคุณภาพสิ่งแวดล้อม ที่เสนอมาในรายงานฯ อย่างเคร่งครัดและ เงื่อนไขเพิ่มเติมดังรายละเอียดในสิ่งที่ส่งมาด้วย 6

จึงเรียนมาเพื่อโปรดทราบและพิจารณาดำเนินการ ทั้งนี้ สำนักงานฯ ใ้กร์ขอให้กรมเจ้าท่า ส่งสำเนาเงื่อนไขแนบท้ายใบอนุญาตให้สำนักงานฯ เพื่อประกอบการติดตามตรวจสอบด้วย และสำนักงานฯ ได้สำเนาหนังสือแจ้งบริษัท เอสซี (ประเทศไทย) จำกัด (มหาชน) เพื่อทราบด้วยแล้ว

ขอแสดงความนับถือ

(นายศักดิ์สิทธิ์ ตรีเดช)

เลขาธิการสำนักงานนโยบายและแผนสิ่งแวดล้อม

กองวิเคราะห์ผลกระทบสิ่งแวดล้อม

โทร. 2792792, 2723058

โทรสาร 2785469, 2713226

ESSO

VACUUM AND SAFETY COORDINATION

บริษัท เอสโซ่ (ประเทศไทย) จำกัด (มหาชน)

ESSO (THAILAND) PUBLIC COMPANY LIMITED

แบบฟอร์มรายงานการเปลี่ยนแปลงการปฏิบัติงาน

วันที่รับแจ้ง 18 ก.ค. 2540

160

เวลา 9.00

ที่ อส.วล. 08/40

17 กรกฎาคม 2540

กองวิเคราะห์ผลกระทบสิ่งแวดล้อม

วันที่ 38 ลงวันที่ 8 ก.ค. 2540

เวลา 15.00 น. รับ

เรื่อง ขอบเขตของโครงการที่เสนอใหม่

เรียน เลขาธิการสำนักงานนโยบายและแผนสิ่งแวดล้อม

สิ่งที่ส่งมาด้วย 1. แผนผังแสดงตำแหน่งของท่าเทียบเรือขนถ่ายผลิตภัณฑ์ใหม่และแนวท่อใต้ทะเลฝั่งตะวันออก

2. สำเนาหนังสือ สำนักงานนโยบายและแผนสิ่งแวดล้อมที่ วว 0804/2888

ลงวันที่ 27 กุมภาพันธ์ 2540

ตามที่ทางบริษัท เอสโซ่ (ประเทศไทย) จำกัด (มหาชน) ได้เสนอขอขยายท่าเทียบเรือและปรับปรุงท่าขนถ่ายผลิตภัณฑ์ และคณะกรรมการผู้ชำนาญการพิจารณารายงานการวิเคราะห์ผลกระทบสิ่งแวดล้อมด้านโครงการโครงสร้างพื้นฐาน ได้พิจารณาให้ความเห็นชอบในรายงานผลกระทบสิ่งแวดล้อมไปแล้วนั้น (วว 0804/2888) เนื่องจากได้มีการพิจารณาเปลี่ยนแปลงการจัดกลุ่มของผลิตภัณฑ์ที่จะขนถ่ายจากแต่ละท่า ประกอบกับในระหว่างการออกแบบรายละเอียดทางวิศวกรรม พบว่าสามารถเลื่อนตำแหน่งที่ตั้งของท่าเทียบเรือขนถ่ายผลิตภัณฑ์ใหม่ (New Berth) ไปใกล้ และอยู่ในแนวเดียวกับท่าขนถ่ายผลิตภัณฑ์เดิม (Existing Berth) ได้ พร้อมทั้งยกเลิกสะพานและแนววางท่อเหนือน้ำจากชายฝั่งไปยังท่าเทียบเรือ และใช้วิธีวางท่อใต้ทะเลฝั่งตะวันออกจากชายฝั่งไปยังท่าเทียบเรือขนถ่ายผลิตภัณฑ์ใหม่เพียงอย่างเดียว (ดูเอกสารแนบที่ 1) โดยการเปลี่ยนแปลงสามารถสรุปเป็นสาระสำคัญดังแสดงในตารางต่อไปนี้

1 affiliate of Exxon Corporation

ในเครือบริษัทเอ็กซอน

195/17-29 Rama 4 Road, Kwang Klongton, Klong Toey District, Bangkok 10110 Cable address Tel. 282-4000, 861-3100 Fax 3193/17-29 ถนนพระราม 4 แขวงคลองตัน เขตคลองเตย กรุงเทพฯ 10110 โทร. 282-4000, 861-3100 โทร. 3193/17-29
 registration no. Bor Mor Jor. 808 'ESSEAST' '82861 ESSO TH' '262-4814' ทะเบียนเลขที่ บมจ. 808 โทร. 262-4800/88-3100

<p>ขอบเขตของโครงการขยายท่าเทียบเรือและปรับปรุงท่าขนถ่ายผลิตภัณฑ์โดยสังเขป ซึ่งได้รับการพิจารณาเห็นชอบจากคณะกรรมการฯ</p>	<p>ขอบเขตของโครงการที่เปลี่ยนแปลงโดยสังเขป</p>
<ul style="list-style-type: none"> - ปรับปรุงท่าขนถ่ายผลิตภัณฑ์เดิมประกอบด้วย การติดตั้งแขนขนถ่ายเบนซินใหม่ การถอดแขนขนถ่ายก๊าซปิโตรเลียมเหลวเดิมเพื่อติดตั้งแขนขนถ่ายพาราไซลีนใหม่ และสร้างลานใหม่สำหรับหน่วยควบคุมไอระเหยเบนซินที่ท่าขนถ่ายผลิตภัณฑ์เดิม 	<ul style="list-style-type: none"> - ไม่มีการเปลี่ยนแปลงแขนขนถ่ายผลิตภัณฑ์ต่าง ๆ บนท่าขนถ่ายผลิตภัณฑ์เดิม - หน่วยควบคุมไอระเหยเบนซินจะติดตั้งบนท่าเทียบเรือขนถ่ายผลิตภัณฑ์ใหม่
<ul style="list-style-type: none"> - ท่าเทียบเรือขนถ่ายผลิตภัณฑ์ใหม่ขนาด 2 KDWT พร้อมแขนขนถ่ายก๊าซปิโตรเลียมเหลวและน้ำมันเตา โดยต่อขยายท่าเทียบเรือเดิมเหนือน้ำเป็นระยะทางประมาณ 400 เมตร โดยตำบลที่ตั้งอยู่ที่เส้นแนวน้ำลึก 6 เมตร 	<ul style="list-style-type: none"> - ท่าเทียบเรือขนถ่ายผลิตภัณฑ์ใหม่ ขนาด 8 KDWT พร้อมแขนขนถ่ายพาราไซลีนและเบนซิน โดยแนวท่าจะอยู่ในแนวกับท่าขนถ่ายผลิตภัณฑ์เดิมที่เส้นแนวน้ำลึกประมาณ 9 เมตร
<ul style="list-style-type: none"> - ท่อขนส่งผลิตภัณฑ์ (ท่อน้ำมันเตาขนาด 10", ท่อก๊าซปิโตรเลียมเหลวขนาด 8", ท่อไอของก๊าซปิโตรเลียมเหลวย้อนกลับขนาด 6", ท่อน้ำดับเพลิงขนาด 6") เหนือน้ำ โดยวางอยู่บนสะพานวางท่อไปยังท่าเทียบเรือขนถ่ายผลิตภัณฑ์ใหม่ 	<ul style="list-style-type: none"> - ไม่มีการสร้างสะพานและท่อขนส่งผลิตภัณฑ์เหนือน้ำ (ท่อน้ำมันเตา, ท่อก๊าซปิโตรเลียมเหลว, ท่อไอของก๊าซปิโตรเลียมเหลว, ฯลฯ) จากชายฝั่งไปยังท่าเทียบเรือขนถ่ายผลิตภัณฑ์ใหม่ - เชื่อมต่อท่อน้ำดับเพลิงขนาด 6" จากท่าขนถ่ายผลิตภัณฑ์เดิมไปยังท่าขนถ่ายผลิตภัณฑ์ใหม่ เนื่องจากท่อเดิมมีความสามารถในการรองรับปริมาณการใช้ของท่าขนถ่ายผลิตภัณฑ์ใหม่ได้

ขอบเขตของโครงการขยายท่าเทียบเรือและปรับปรุงท่าขนถ่ายผลิตภัณฑ์โดยสังเขป ซึ่งได้รับการพิจารณาเห็นชอบจากคณะกรรมการฯ	ขอบเขตของโครงการที่เปลี่ยนแปลงโดยสังเขป
- ท่อใต้ทะเลฝั่งคินใหม่จำนวน 4 ท่อ (ท่อผลิตภัณฑ์พาราไซลินขนาด 12", ท่อผลิตภัณฑ์เบนซินขนาด 12", ท่อไอเบนซินย้อนกลับขนาด 12", ท่อไนโตรเจนขนาด 2") จากชายฝั่งสู่ท่าเทียบเรือเดิม โดยแนวท่อใต้ทะเลจะวางทางด้านเหนือของแนวท่อใต้ทะเลเดิม	- เปลี่ยนตำแหน่งแนวท่อจากด้านเหนือไปยังด้านใต้ของแนวท่อชุดเดิม

ข้อดีของขอบเขตของโครงการที่เสนอใหม่

- ขอบเขตของงานลดลงเพราะ ไม่มีการสร้างสะพานและท่อขนส่งเหนือน้ำ ทำให้ผลกระทบต่อสิ่งแวดล้อมขณะทำการก่อสร้างลดลง
- ไม่มีสะพานและท่อขนส่งผลิตภัณฑ์เหนือน้ำ ทำให้สามารถลดการกีดขวางน่านน้ำสาธารณะ และไม่มีผลกระทบต่อการเปลี่ยนแปลงทิศทางของกระแสน้ำ
- ลดโอกาสที่อาจจะเกิดอุบัติเหตุอันเนื่องจากเรืออื่น ๆ วิ่งผ่านไประหว่างท่าทั้งสอง

สรุปแล้วการเปลี่ยนแปลงนี้จะลดขอบเขตของงานและผลกระทบต่อสิ่งแวดล้อมทั้งยังสามารถลดการกีดขวางน่านน้ำสาธารณะลงกว่าเดิมและไม่มีผลกระทบต่อการเปลี่ยนแปลงทิศทางของกระแสน้ำ ซึ่งสอดคล้องกับข้อคิดเห็นของทางคณะกรรมการฯ ที่ได้ให้ไว้ในตอนต้น

ที่ อส.จล. 11/40

๒๒ สิงหาคม ๒๕๔๐

เรื่อง แก้วไข่มุก

เรียน ผู้อำนวยการกองวิเคราะห์ผลกระทบสิ่งแวดล้อม

อ้างอิง หนังสือบริษัท เอสโซ่ (ประเทศไทย) จำกัด (มหาชน) ที่ อส. วล. 08/40 ลงวันที่ 17 กรกฎาคม 2540
 สิ่งที่ได้รับมาด้วย หน้าที่ 3 ของเอกสารที่อ้างอิง (แก้ไขข้อมูล)

ตามหนังสือที่อ้างถึง บริษัทฯ ขอแก้ไขข้อมูลในตารางหน้า 3 ในส่วนของขอบเขตโครงการที่เปลี่ยนแปลงในช่องด้านขวา โดยขออนุญาตเพิ่มท่อร์ับวัตถุรีฟอร์เมท (Reformat) ขนาด 12 นิ้ว ขึ้นอีกหนึ่งท่อ ซึ่งจะฝักรวมกับชุดท่อ 4 ท่อที่เสนอมาก่อนหน้านี้

เหตุผลที่ต้องขออนุญาตเพิ่มเติมจำนวนท่อก็เพื่อที่จะเพิ่มประสิทธิภาพในการใช้ท่าฯ และลดการปนเปื้อนของสารรีฟอร์มเมทหากใช้ร่วมกับท่อผลิตภัณฑ์อื่น

จึงเรียนมาเพื่อโปรดพิจารณา

ขอแสดงความนับถือ

กองบริหารการทะเบียน กรมการขนส่งทางบก
วันที่ 3182 ลงวันที่ ๑๕ สิงหาคม ๒๕๖๑
เวลา ๑๑.๐๐ น. ผู้รับ

ผู้จัดการด้านสิ่งแวดล้อมและความปลอดภัย

11/1/50 recd. 3

An affiliate of **Books+Cooperation**

3195/17-29 Rama 4 Road, Kwang Klongton, Klong Toey Dis.
Registration no. Bor Mor Jor. 808 Tel. 262-4000, 661-3100

Cable address Telex address Fax
'ESSO EAST' '82661 ESSO TH' '262-4814'

Fax 3105/17-29 ถนนพระราม 4 แขวงคลองตัน เขตคลองเตย กรุงเทพมหานคร 10110
62-4814* โทร. 282-4000, 661-3190

ขอบเขตของโครงการขยายท่าเทียบเรือและปรับปรุงท่าขนถ่ายผลิตภัณฑ์โดยสังเขป ซึ่งได้รับการพิจารณาเห็นชอบจากคณะกรรมการฯ	ขอบเขตของโครงการที่เปลี่ยนแปลงโดยสังเขป
<p>- ท่อไคทะเลฝั่งดินใหม่จำนวน 4 ท่อ (ท่อผลิตภัณฑ์ ทหาราโซลิ้นขนาด 12", ท่อผลิตภัณฑ์เบนซินขนาด 12", ท่อไอเบนซินย้อนกลับขนาด 12", ท่อไนโตรเจนขนาด 2") จากชายฝั่งสู่ท่าเทียบเรือเดิม โดยแนวท่อไคทะเลจะวางทางด้านเหนือของแนวท่อไคทะเลเดิม</p>	<p>- เปลี่ยนตำแหน่งแนวท่อจากด้านเหนือไปยังด้านใต้ของแนวท่อชุดเดิม</p> <p>* <u>เพิ่มท่อรับวัตถุดิบรีฟอร์มัท (Reformate) ขนาด 12" โดยฝังรวมกับชุดท่อ 4 ท่อที่เสนอมาก่อนหน้านี้ (รวมทั้งหมดจะเป็น 5 ท่อ)</u></p> <p>(* ขออนุญาตเพิ่มเติม 22 ส.ค. 40)</p>

ข้อดีของขอบเขตของโครงการที่เสนอใหม่

- ขอบเขตของงานลดลงเพราะไม่มีการสร้างสะพานและท่อขนส่งเหนือน้ำ ทำให้ผลกระทบต่อสิ่งแวดล้อมขณะทำการก่อสร้างลดลง
- ไม่มีสะพานและท่อขนส่งผลิตภัณฑ์เหนือน้ำ ทำให้สามารถลดการกีดขวางน่านน้ำสาธารณะ และไม่มีผลกระทบต่อ การเปลี่ยนแปลงทิศทางของกระแสน้ำ
- ลดโอกาสที่อาจจะเกิดอุบัติเหตุอันเนื่องจากเรืออื่น ๆ วิ่งผ่าน ไปมาระหว่างท่าทั้งสอง

สรุปแล้วการเปลี่ยนแปลงนี้จะลดขอบเขตของงานและผลกระทบต่อสิ่งแวดล้อมทั้งยังสามารถลดการกีดขวางน่านน้ำสาธารณะลงกว่าเดิมและไม่มีผลกระทบต่อทิศทางของกระแสน้ำ ซึ่งสอดคล้องกับข้อคิดเห็นของทางคณะกรรมการฯ ที่ได้ให้ไว้ในตอนต้น

ESSO

ENVIRONMENT AND SAFETY COOPERATION

บริษัท เอสโซ่ (ประเทศไทย) จำกัด (มหาชน)

ESSO (THAILAND) PUBLIC COMPANY LIMITED

แบบปฏิบัติงานด้านสิ่งแวดล้อมและความปลอดภัย

ที่ อส.วล. 23/40

ใบปฏิบัติงานด้านสิ่งแวดล้อมและปลอดภัย
วันที่ 11/9 ปีที่ 28 พ.ย. 2540
เวลา 10.30 น. ผู้ปฏิบัติงาน

28 พฤศจิกายน 2540

เรื่อง นำส่งผลการศึกษาเพิ่ม

เรียน เลขาธิการสำนักงานนโยบายและแผนสิ่งแวดล้อม

อ้างถึง หนังสือที่ วว 0804/12277 ลงวันที่ 9 กันยายน 2540

สิ่งที่ส่งมาด้วย ผลการศึกษาเพิ่มเติมการขอเปลี่ยนแปลงขอบเขตของงาน โครงการขยายท่าเทียบเรือและ
ปรับปรุงท่าขนถ่ายผลิตภัณฑ์ บริษัท เอสโซ่ (ประเทศไทย) จำกัด (มหาชน)

กองวิเคราะห์ผลกระทบสิ่งแวดล้อม

วันที่ 21 ลงวันที่ 8 พ.ย. 2540

เวลา 13.50 น. ผู้รับ

ตามหนังสือที่อ้างถึง สำนักงานนโยบายและแผนสิ่งแวดล้อมได้แจ้งให้บริษัท เอสโซ่ (ประเทศไทย)
จำกัด (มหาชน) ทำการศึกษาเพิ่มเติมการขอเปลี่ยนแปลงขอบเขตของงาน โครงการขยายท่าเทียบเรือและ
ปรับปรุงท่าขนถ่ายผลิตภัณฑ์ บริษัท เอสโซ่ (ประเทศไทย) จำกัด (มหาชน) เพื่อประกอบการพิจารณาอนุมัตินั้น

บัดนี้ บริษัทฯ ได้ทำการศึกษาเพิ่มเติมตามรายละเอียดที่สำนักงานนโยบายฯ แจ้งให้บริษัทฯ ทราบ
เสร็จสิ้นแล้ว จึงขอ นำส่งผลการศึกษาเพิ่มเติมมาเพื่อโปรดพิจารณาดำเนินการต่อไปให้ด้วย จักเป็นพระคุณยิ่ง

ขอแสดงความนับถือ



(ดร. สมรัตน์ อินดีพิช)

ผู้จัดการด้านสิ่งแวดล้อมและความปลอดภัย

Esso

ENVIRONMENT AND SAFETY COOPERATION

บริษัท เอสโซ่ (ประเทศไทย) จำกัด (มหาชน)
ESSO (THAILAND) PUBLIC COMPANY LIMITED

แบบฟอร์มขอใบสมัครเข้าศึกษาต่อ

ที่ อส.วล. 08/41

วันที่ ๘32 29 ส.ค. 2541
เวลา 15.00 น.

27 มกราคม 2541

เรื่อง นำส่งผลการศึกษาเพิ่ม

เรียน เลขาธิการสำนักงานนโยบายและแผนสิ่งแวดล้อม

อ้างถึง หนังสือที่ วว 0804/310 ลงวันที่ 12 มกราคม 2541

สิ่งที่ส่งมาด้วย ผลการศึกษาเพิ่มเติมสำหรับการขอเปลี่ยนแปลงโครงการขยายท่าเทียบเรือ

กองวิศวกรรมสิ่งแวดล้อม
วันที่ 6 ธ.ค. 2541
เวลา 13.30 น.

ตามหนังสือที่อ้างถึง สำนักงานนโยบายและแผนสิ่งแวดล้อมได้แจ้งให้บริษัท เอสโซ่ (ประเทศไทย) จำกัด (มหาชน) ทำการศึกษาเพิ่มเติมสำหรับการขอเปลี่ยนแปลงโครงการขยายท่าเทียบเรือเพื่อประกอบการพิจารณาอนุมัตินั้น

บัดนี้ บริษัทฯ ได้ทำการศึกษาเพิ่มเติมตามรายละเอียดที่สำนักงานนโยบายฯ แจ้งให้บริษัทฯ ทราบเสร็จสิ้นแล้ว จึงขอ นำส่งผลการศึกษาเพิ่มเติมมาเพื่อโปรดพิจารณาดำเนินการต่อไปให้ด้วย จักเป็นพระคุณยิ่ง

ขอแสดงความนับถือ

(ดร. สมรัตน์ ชินศิริพิธ)

ผู้จัดการด้านสิ่งแวดล้อมและความปลอดภัย

1 Affiliate of Exxon Corporation

ในเครือบริษัทเอ็กซอน

195/17-29 Rama 4 Road, Kwang Klongton, Klong Toey District, Bangkok 10110
Tel. 252-4000, 661-3100

Cable address 'ESSOEAST' '82661 ESSO TH' '262-4814'

Fax 3195/17-29 ถนนพระราม 4 แขวงคลองตัน เขตคลองเตย กรุงเทพมหานคร 10110
ทะเบียนเลขที่ บมจ. 808 โทร. 262-4000, 661-3100



IMPROVEMENT AND SAFETY COOPERATION

บริษัท เอสโซ่ (ประเทศไทย) จำกัด (มหาชน)
ESSO (THAILAND) PUBLIC COMPANY LIMITED

แผนกบริหารงานด้านสิ่งแวดล้อมและความปลอดภัย

ที่ อส.วล. 17/41

17 มีนาคม 2541

เรื่อง โครงการขยายท่าเทียบเรือและท่าขนถ่ายผลิตภัณฑ์
เรียน เลขาธิการสำนักงานนโยบายและแผนสิ่งแวดล้อม
อ้างถึง หนังสือที่ วา 0804/3162 ลงวันที่ 27 กุมภาพันธ์ 2541
สิ่งที่ส่งมาด้วย ตารางเปรียบเทียบผลเสียของแนวการวางท่อผลิตภัณฑ์

กองวิเคราะห์ผลกระทบสิ่งแวดล้อม

วันที่ 991 ลงวันที่ 19 มี.ค. 2541

เวลา 14.00 น. ผู้รับ

ตามหนังสือที่อ้างถึง สำนักงานนโยบายและแผนสิ่งแวดล้อม ได้แจ้งให้ บริษัท เอสโซ่ (ประเทศไทย) จำกัด (มหาชน) ได้ทราบถึงทางคณะกรรมการผู้ชำนาญการฯ ยังไม่เห็นชอบในรายงานฯ และขอให้ทางบริษัทชี้แจงเพิ่มเติม นั้น บริษัทฯขอเรียนให้ทราบดังนี้

1. จะไม่มีการเชื่อมต่อทางเดินระหว่างท่าขนถ่ายผลิตภัณฑ์ปัจจุบัน กับท่าขนถ่ายผลิตภัณฑ์ใหม่ (ระยะทาง 30 เมตร) และจะวางท่อที่เชื่อมต่อระหว่างท่าทั้งสอง เป็นแนวท่อใต้ทะเล ตามความเห็นของคณะกรรมการฯ
2. การวางแนวท่อผลิตภัณฑ์ใต้ทะเลจากชายฝั่ง จะเป็นแนวตรงไปยังท่าขนถ่ายผลิตภัณฑ์ใหม่ เนื่องจากได้พิจารณาเห็นว่าจะมีผลดีมากกว่าการวางท่อใกล้แนวท่าฯปัจจุบัน แล้วหักเลี้ยวไปที่ท่าฯใหม่ ดังแสดงเปรียบเทียบในเอกสารแนบ อนึ่ง ทางบริษัทได้เสนอข้อมูลทรัพยากรทางนิเวศน์ได้ท้องทะเล บริเวณแนวท่อใหม่ และมาตรการป้องกันผลกระทบสิ่งแวดล้อมที่อาจเกิดขึ้น มาในคำชี้แจงประกอบรายงานการวิเคราะห์ผลกระทบสิ่งแวดล้อม เมื่อเดือนพฤศจิกายน 2540 แล้ว ซึ่งจากการศึกษาพบว่า ผลกระทบที่เกิดขึ้นในบริเวณที่ทำการขุดมีขนาดน้อยมาก จัดว่าอยู่ในระดับที่ไม่เป็นภัยสำคัญ

จึงเรียนมาเพื่อโปรดพิจารณา

ขอแสดงความนับถือ

(ดร. สมรคน ชนคพช)

ผู้จัดการด้านสิ่งแวดล้อมและความปลอดภัย

An affiliate of Exxon Corporation

ในเครือบริษัทเอ็กซอน

3195/17-29 Rama 4 Road, Kwang Klongton, Klong Toey District, Bangkok 10110 Cable address Telrex address Fax 3195/17-29 ถนนพระราม 4 แขวงคลองตัน เขตคลองเตย กรุงเทพมหานคร 10110
Registration no. Bor Mor Jor. 608 Tel. 262-4000, 661-3100 'ESSOEAST' *82661 ESSO TH *262-4814* ทะเบียนเลขที่ บพ. 608 โทร. 262-4000, 661-3100

ตารางเปรียบเทียบผลดีผลเสียของแนวการวางท่อผลิตผัก

ประเด็นเปรียบเทียบ	วางใกล้แนวท่อปัจจุบันแล้วหักเลี้ยวไปทำใหม่	วางเป็นแนวตรงจากชายฝั่ง
1. กลุ่มแนวท่อ	ใกล้กัน	ห่างกัน
2. ความยากง่ายในการวางท่อ	ยากกว่า เพราะต้องเชื่อมต่อท่อส่วนเอ บนเรือในทะเล	ง่ายกว่า เพราะเชื่อมต่อบนฝั่ง แล้วใช้เรือเล็กดึงลาก ปลายท่อออกไปตามแนวร่องที่ขุด
3. การขุดแนวร่องเพื่อวางท่อ	<ul style="list-style-type: none"> - อาจทำให้โครงสร้างของแนวร่องรับท่อเดิมเกิดการเคลื่อน ไหวในขณะขุด ซึ่งอาจทำให้ท่อบิดและรั่วหรือร้าวได้ - อาจเกิดอุบัติเหตุขุดไปโดนแนวท่อเดิมทำให้ท่อแตกรั่วได้ 	ไม่มีผลต่อขุดแนวท่อเดิม
4. ตะกอนที่เกิดขึ้นจากการขุดแนวร่อง	อาจมากกว่าเล็กน้อย เพราะ ไม่ใช่ระยะทางที่สั้นที่สุด และบริเวณจุดท่อหักโค้งจะต้องขุดเป็นบริเวณกว้างกว่า	น้อยกว่า เพราะระยะทางตรงระหว่างจุดสองจุดจะสั้นที่สุด
5. จุดอ่อนของท่อ (ซึ่งอาจทำให้ท่อรั่ว)	มีส่วนหักโค้งซึ่งจะเป็นจุดอ่อนในเชิงวัสดุศาสตร์	ไม่มีส่วนหักโค้ง จึงมีจุดอ่อนน้อยกว่า

สรุปมาตรการป้องกันและแก้ไขผลกระทบสิ่งแวดล้อม และมาตรการติดตามตรวจสอบคุณภาพสิ่งแวดล้อม
โครงการขยายท่าเทียบเรือและปรับปรุงท่าขนถ่ายผลิตภัณฑ์
ของบริษัท เอสไอ (ประเทศไทย) จำกัด (มหาชน) ตำบลทุ่งสุขลา อำเภอสวีราชา จังหวัดชลบุรี

1. บริษัท เอสไอ (ประเทศไทย) จำกัด (มหาชน) ปฏิบัติตามมาตรการป้องกันและแก้ไขผลกระทบสิ่งแวดล้อม และมาตรการติดตามตรวจสอบคุณภาพสิ่งแวดล้อมอย่างเคร่งครัดตามที่เสนอมาในรายงานการวิเคราะห์ผลกระทบสิ่งแวดล้อม โครงการขยายท่าเทียบเรือและปรับปรุงท่าขนถ่ายผลิตภัณฑ์ ดังสรุปในเอกสารแนบ และเงื่อนไขเพิ่มเติม ดังนี้

1.1 ไม่ให้มีการทำทางเดิน (Walkway) ที่เสนอไว้เป็นระยะ 30 เมตร เพื่อเชื่อมต่อนะหว่างท่าขนถ่ายผลิตภัณฑ์ปัจจุบันกับท่าขนถ่ายผลิตภัณฑ์ใหม่

1.2 ให้วางแนวท่อกึ่งหมดบริเวณ Trestle ที่จะเชื่อมต่อนะหว่างท่าขนถ่ายผลิตภัณฑ์ปัจจุบันและท่าขนถ่ายผลิตภัณฑ์ใหม่ โดยวางแนวเป็นท่อใต้ทะเล

2. บริษัทฯ ต้องแจ้งให้สำนักงานฯ ทราบเมื่อได้รับอนุญาตก่อสร้าง/ดำเนินการโครงการจากกรมเจ้าท่า พร้อมเงื่อนไขแบบท้ายใบอนุญาต เพื่อสำนักงานฯ จักได้ใช้ประกอบการติดตามตรวจสอบโครงการ

3. เมื่อผลการติดตามตรวจสอบได้แสดงให้เห็นถึงปัญหาสิ่งแวดล้อม บริษัท เอสไอ (ประเทศไทย) จำกัด (มหาชน) ต้องดำเนินการปรับปรุงแก้ไขปัญหาดังกล่าวโดยเร็ว

4. หากเกิดเหตุการณ์ใด ๆ ก็ตามที่อาจก่อให้เกิดผลกระทบต่อคุณภาพสิ่งแวดล้อม บริษัท เอสไอ (ประเทศไทย) จำกัด (มหาชน) ต้องแจ้งให้สำนักงานนโยบายและแผนสิ่งแวดล้อม และกรมเจ้าท่าทราบโดยเร็ว เพื่อจะได้ให้ความร่วมมือในการแก้ไขปัญหาดังกล่าว

5. บริษัท เอสไอ (ประเทศไทย) จำกัด (มหาชน) ต้องเสนอรายงานผลการปฏิบัติตามมาตรการป้องกันและแก้ไขผลกระทบ และมาตรการติดตามตรวจสอบคุณภาพสิ่งแวดล้อมให้กรมเจ้าท่า และสำนักงานนโยบายและแผนสิ่งแวดล้อม ทราบตามกำหนดเวลาที่เสนอในรายงานฯ ทุกครั้ง พร้อมทั้งสรุปผลการปฏิบัติตามมาตรการฯ ในรอบปีให้ทราบทุกปี

6. หากมีความประสงค์จะขอเปลี่ยนแปลงรายละเอียดโครงการ กิจกรรมต่อเนื่องและ/หรือมาตรการป้องกันและแก้ไขผลกระทบ และมาตรการติดตามตรวจสอบคุณภาพสิ่งแวดล้อม ซึ่งแตกต่างไปจากรายละเอียดในค้ำเนื่อหารายงานฯ ที่ให้ความเห็นชอบ บริษัท เอสไอ (ประเทศไทย) จำกัด (มหาชน) ต้องเสนอรายละเอียดของการเปลี่ยนแปลงดังกล่าวให้สำนักงานนโยบายและแผนสิ่งแวดล้อม ให้ความเห็นชอบทางด้านสิ่งแวดล้อมก่อนดำเนินการเปลี่ยนแปลงทุกครั้ง

ตาราง 4.10-1 สรุปผลกระทบสิ่งแวดล้อมและมาตรการลดผลกระทบ (ช่วงก่อสร้าง)

หัวข้อ	ผลกระทบ	มาตรการลดผลกระทบ	เกณฑ์	ช่วงเวลา	ผู้รับผิดชอบ	งบประมาณ
1. ทรัพยากรชายฝั่ง - ธรณีวิทยา & ดิน	- การแพร่กระจายและการตกตะกอนของวัสดุ	- กำหนดความยาวของแนวท่อใต้ทะเลให้สั้นที่สุดเพื่อจำกัดปริมาณตะกอน - จัดหาวิธีควบคุมตะกอน	แนวท่อใต้ทะเล	ช่วงเวลาก่อสร้างและก่อสร้าง	เอสโซ่	รวมอยู่ในราคาค่าก่อสร้าง
		- การขยับพื้นที่ทิ้งวัสดุออกไปเพื่อหลีกเลี่ยงการสะสมของตะกอนในปริมาณสูง	บริเวณที่ขุดพื้นที่ทิ้งวัสดุ	ช่วงระยะเวลาการก่อสร้างและการขุดระหว่างการวางท่อใต้ทะเล	ผู้รับเหมา ผู้รับเหมา	รวมอยู่ในราคาค่าก่อสร้าง
	- การเพิ่มขึ้นของปริมาณตะกอน และการตกตะกอน เนื่องจากกระบวนการฝังท่อใต้ทะเล	- จัดหาวิธีการดูดน้ำรับวัสดุที่เป็นโคลนของพื้นทะเล	ตลอดแนวเส้นท่อใต้ทะเล	ระหว่างการวางแนวท่อใต้ทะเล	ผู้รับเหมา	รวมอยู่ในราคาค่าก่อสร้าง
	- การเพิ่มขึ้นของปริมาณตะกอน และการตกตะกอนในพื้นที่ทิ้งวัสดุ	- ขยายพื้นที่ทิ้งวัสดุให้กว้างขึ้น	พื้นที่ทิ้งวัสดุ	ระหว่างการวางแนวท่อใต้ทะเล	ผู้รับเหมา	-
2. คุณภาพน้ำและ ชีววิทยาทางทะเล - คุณภาพน้ำ	- ความขุ่นของน้ำเพิ่มขึ้น	- ใช้วิธีการก่อสร้างที่เหมาะสมเพื่อลดการตกตะกอนให้น้อยที่สุด	ทำงานด้านผลิตภัณฑ์ และทำเหมืองเรือเร่ และท่าเรือ	ช่วงระยะเวลาการก่อสร้าง	ผู้รับเหมา	-

ตาราง 4.10-1 สรุปผลกระทบต่อสิ่งแวดล้อมและมาตรการลดผลกระทบ (ช่วงก่อสร้าง)

หัวข้อ	ผลกระทบ	มาตรการลดผลกระทบ	สถานที่	ช่วงเวลา	ผู้รับผิดชอบ	งบประมาณ
- น้ำเสียทางทะเล	- คัดกรองจากการวางท่อใต้ทะเล จะมีผลกระทบต่อสิ่งมีชีวิตในทะเล - การทิ้งวัสดุจากการวางท่อใต้ทะเล จะมีผลกระทบต่อสิ่งมีชีวิตในทะเล	- ความรุนแรงของผลกระทบขึ้นอยู่กับชนิดของ พื้นที่ทิ้งขยะตามความห่างจากชายฝั่งอย่าง เพียงพอ	พื้นที่ก่อสร้าง	ช่วงระยะเวลา การก่อสร้าง	ผู้รับเหมา	-
3. ขยะและของเสียอันตราย	- การรั่วไหลของน้ำมัน, เชื้อเพลิง, สิ่งปนเปื้อน และสิ่งสกปรกจาก เรือท้องแบนและเรือบรรทุก	- กำหนดเงื่อนไขที่เข้มงวดสำหรับ ผู้รับเหมาก่อสร้าง เพื่อป้องกันการรั่วไหล และการปนเปื้อนของของเสีย	พื้นที่ก่อสร้าง	ช่วงระยะเวลา การก่อสร้าง	ผู้รับเหมาเอกชน	บางส่วนของผู้รับเหมา และการจ่ายเงิน
4 อาชีวอนามัย และความปลอดภัย/ การประเมินความเสี่ยง	- อุบัติเหตุจากการก่อสร้าง เกี่ยวกับการขนส่งทางทะเล, ทนทาน หรือความเสียหายที่เกิดกับ การเดินระบบที่มีอยู่	- ควบคุมให้ปฏิบัติตามมาตรฐานเพื่อความปลอดภัย ในการก่อสร้าง และกำหนดขอบเขต ของบริเวณก่อสร้างซึ่งรวมถึงเครื่องมือ เพื่อหลีกเลี่ยงความเสียหาย	พื้นที่ก่อสร้าง	ช่วงระยะเวลา การก่อสร้าง	ผู้รับเหมาเอกชน	บางส่วนของผู้รับเหมา และการจ่ายเงิน
	- การเกิดอุบัติเหตุกับแนวท่อ	- ท่อทั้งหมดจะถูกฝังอยู่ใต้ทะเล	บริเวณติดตั้งแนวท่อ	ช่วงระยะเวลา การก่อสร้าง	เอกชน	-
	- แนวท่อใต้ทะเลขี้นวางกิจกรรมของ เรือประมง	- จัดให้มีเครื่องหมายแสดงเขตก่อสร้าง เพื่อให้เรือประมงเห็นได้ชัดเจน	พื้นที่ก่อสร้าง	ช่วงระยะเวลา การก่อสร้าง	ผู้รับเหมา	-
5 การใช้พื้นที่สาธารณะ	- การใช้พื้นที่ในย่านท่าสาธารณะ โดยเกินความจำเป็น	- ไม่ให้มีการก่อสร้างสะพานเชื่อมระหว่าง ท่าขนถ่ายผลิตภัณฑ์น้ำมันและไอน้ำมัน	บริเวณท่าขนถ่ายผลิตภัณฑ์ น้ำมันและไอน้ำมัน	ช่วงเวลาก่อสร้าง และก่อสร้าง	-	-

ตาราง 4.10-2 สรุปผลกระทบสิ่งแวดล้อมและมาตรการลดผลกระทบ (ช่วงดำเนินการ)

หัวข้อ	ผลกระทบ	มาตรการลดผลกระทบ	สถานที่	ช่วงระยะเวลา	ผู้รับผิดชอบ	งบประมาณ
1 คุณภาพน้ำและนิเวศวิทยาทางทะเล - คุณภาพน้ำ	<ul style="list-style-type: none"> - การปนเปื้อนของน้ำทะเลจากน้ำหมันน้ำมันที่บริเวณท่าขนถ่ายผลิตภัณฑ์ - น้ำเสียซึ่งปนเปื้อนเข้ามาจากน้ำอับเทาและน้ำค้างถึงน้ำมัน - สิ่งปฏิกูลจากท่าเรือและท่าขนถ่ายผลิตภัณฑ์ 	<ul style="list-style-type: none"> - สร้างขบกันที่ทำงานด้วยผลิตภัณฑ์เพื่อป้องกันไม่ให้น้ำมันระเหยลงสู่ทะเล - การบำบัดน้ำมันโดย Slop tank และ API separator - ถังบำบัดสิ่งปฏิกูล (Septic tank) ที่ท่าเรือและท่าขนถ่ายผลิตภัณฑ์ 	ทำงานด้วยผลิตภัณฑ์เดิม ทำใหม่ และระบมน้ำมันทั้ง	ช่วงระยะแรกดำเนินการ	เอสไอ	
- นิเวศวิทยาทางทะเล	<ul style="list-style-type: none"> - น้ำมันที่รั่วหรือเกระอาจมีผลกระทบต่อสิ่งมีชีวิตในทะเล 	<ul style="list-style-type: none"> - จัดเตรียมมาตรการป้องกันน้ำมันไม่ให้ปนเปื้อนสู่ทะเล และให้มีระบบบำบัดน้ำเสียบนน้ำมันบนฝั่ง 	ทำงานด้วยผลิตภัณฑ์เดิม ทำใหม่ และระบมน้ำมันทั้ง	ช่วงระยะเวลาดำเนินการ	เอสไอ	
2 ขยะและของเสียอันตราย	<ul style="list-style-type: none"> - การเกิดของเสียอันตรายในช่วงเหตุการณ์ฉุกเฉิน เช่น การแตกหักของท่อ หรือการรั่วของวัตถุดิบ หรือผลิตภัณฑ์ 	<ul style="list-style-type: none"> - กวดขันให้ปฏิบัติตามกระบวนการดำเนินการตามมาตรฐาน เพื่อหลีกเลี่ยงการรั่วไหล รวมถึงการตรวจสอบ และซ่อมบำรุงเครื่องมือและอุปกรณ์เป็นประจำ 	ทำงานด้วยผลิตภัณฑ์เดิม และทำใหม่ รวมทั้ง ลดความยาวของท่อ	ช่วงระยะเวลาคำนึงการ	เอสไอ	อาจประมาณในการดำเนินการตามปกติ

ตาราง 4.10-2 สรุปผลกระทบสิ่งแวดล้อมและมาตรการลดผลกระทบ (ช่วงดำเนินการ)

หัวข้อ	ผลกระทบ	มาตรการลดผลกระทบ	สถานที่	ช่วงเวลา	ผู้รับผิดชอบ	งบประมาณ
3 อาชีวอนามัย และความปลอดภัย/ การประเมินความเสี่ยง	ความเสี่ยงต่อสุขภาพ และอุบัติเหตุ ของพนักงานในระหว่างปฏิบัติงาน	- การดำเนินการ และซ่อมบำรุงอย่าง เข้มงวด เพื่อประกันว่า ระดับของ ความเสี่ยงยังคงอยู่ในระดับต่ำ	ท่าขนถ่ายผลิตภัณฑ์เคมี และ ท่าใหม่	ช่วงระยะเวลาคำเตือน	เอส ไซ้	
4. การจราจรทางน้ำ	- การเพิ่มขึ้นของการจราจรของเรือ เป็นสาเหตุให้เกิดอุบัติเหตุ - อุบัติเหตุจากการเดินทาง	- การประสานงานระหว่างเรือนำร่องและ ผู้ปฏิบัติการบนท่า - การประสานงานระหว่างเรือนำร่องและ ผู้ปฏิบัติการบนท่า	ท่าขนถ่ายผลิตภัณฑ์เคมี และท่าใหม่ รวมทั้งท่า ขนถ่ายน้ำมันดิบ เส้นทางพาณิชย์เรือ	ช่วงระยะเวลาคำเตือน ช่วงระยะเวลาคำเตือน	เอส ไซ้	

ตาราง 5.2-1 สรุปแผนการติดตามตรวจสอบคุณภาพสิ่งแวดล้อม (ช่วงการก่อสร้าง)

หัวข้อ	สถานที่	ตัวแปร	ความถี่	ช่วงระยะเวลา	ผู้ที่รับผิดชอบ	งบประมาณ
4 อาชีวอนามัยและความปลอดภัย	<ul style="list-style-type: none"> - ตรวจเช็ค เปรียบเทียบความปลอดภัยต่างๆ ในกระบวนการก่อสร้าง เช่น อุปกรณ์ป้องกัน ดา, ทุ และในภาห้วคามความจำเป็น - ต้องมั่นใจว่ารายการการตรวจสอบได้ครอบคลุมก่อนที่จะกิจกรรมจะเกิดขึ้น 	รายการตรวจเสมอ	ทุกปีปลาย	ช่วงระยะเวลาการก่อสร้าง	เอส ไซ้	รวมอยู่ในงบประมาณของการขุมงานการก่อสร้างของเจ้าของโครงการ

ตาราง 5.2-2 สรุปแผนการติดตามตรวจสอบคุณภาพสิ่งแวดล้อม (ช่วงดำเนินการ)

หัวข้อ	สถานที่	ตัวแปร	การถี่	ช่วงเวลา	ผู้รับผิดชอบ	งบประมาณ
1. คุณภาพน้ำและนิเวศวิทยาทางทะเล - คุณภาพน้ำ	1. ทำนด้ายหลักกั้นเขตเค็ม และท่าใหม่ 2. ท่าเทียบเรือป้องกัน 3. จุกระบายน้ำทิ้งของโครงการ	- pH - Dissolved Solids - Oil & Grease - Temperature - Total COD - Nitrate Nitrogen - Salinity - Sulfide	ทุกเดือน (ที่ทำนด้ายหลักกั้นเขตเค็ม, ทุก 2 สัปดาห์ (ที่ทำนด้ายเรือ และจุกระบายน้ำทิ้ง) ทุกเดือน ทุกเดือน ทุกเดือน ทุกเดือน	ช่วงระยะเวลาดำเนินการ	ผู้รับเหมานอกไซต์	5,000 บาท/ตัวอย่าง
- นิเวศวิทยาทางทะเล	- ทำนด้ายหลักกั้นเขตเค็ม และท่าใหม่ - ท่าเทียบเรือป้องกัน	- แพลงก์ตอนพืช - แพลงก์ตอนสัตว์ - สัตว์ทะเลหน้าดิน	ทุกปี (ฤดูแล้ง)	ช่วงระยะเวลาดำเนินการ	เอสไอ	2,000 บาท/ตัวอย่าง
2. ขยะและของเสียอันตราย	- ใ้เก็บกักเก็บน้ำฝนที่ไหลตามผิวดิน ที่ทำนด้ายหลักกั้นเขตเค็มและท่าเทียบเรือ	- Oil & Grease, - Total Organic Carbon	ทุกเดือน (ในช่วง 3 เดือนแรก), เมื่อมีน้ำเสียไหลบ่า	ช่วงระยะเวลาดำเนินการ	เอสไอ	16,000 บาท/ปี

ตาราง 5.2-2 รูปแบบการติดตามตรวจสอบคุณภาพสิ่งแวดล้อม (ช่วงดำเนินการ)

หัวข้อ	สถานที่	ค่าแปร	การถี่	ช่วงระยะเวลา	ผู้ที่รับผิดชอบ	งบประมาณ
3. อาชีวอนามัยและความปลอดภัย	- อุปกรณ์เคลื่อนย้าย วัสดุ หรือ เครื่องจักรไฮดรอลิคส่วนบุคคล	ไฮดรอลิค, บอน, เบกเซม	อย่างน้อยทุก 3 เดือน ให้ได้รับ เบกเซม (ทั้งในระหว่างการทำงาน ด้วยและเมื่อมีการทำงานเกิน 8 ชั่วโมง)	ช่วงระยะเวลา ดำเนินการ	เอสไอซ์	40,000 บาท/ปี
5. การเดินเรือ	- เส้นทางเดินเรือ	- การติดตามตรวจสอบ และบำรุงรักษา พื้นที่ทะเล	ทุกปี	ช่วงระยะเวลา ดำเนินการ	เอสไอซ์	20,000 บาท/ปี

เอกสารแนบ 2

สำเนาหนังสือจาก สผ.

เรื่อง การขอเปลี่ยนแปลงเงื่อนไขมาตรการป้องกันและแก้ไขผลกระทบสิ่งแวดล้อม

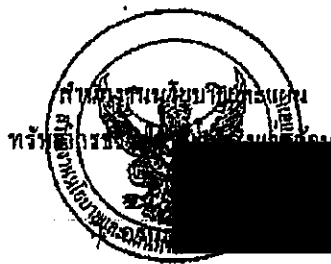


ที่ ทส 1009/ 6952



ถึง บริษัท เอสโซ่ (ประเทศไทย) จำกัด (มหาชน)

สำนักงานนโยบายและแผนทรัพยากรธรรมชาติและสิ่งแวดล้อม ขอส่งสำเนาหนังสือ
ที่ ทส 1009/6932 ลงวันที่ 7 กรกฎาคม 2546 เรื่อง การขอเปลี่ยนแปลงเงื่อนไขของมาตรการป้องกัน
และแก้ไขผลกระทบสิ่งแวดล้อม โครงการขยายท่าเทียบเรือและปรับปรุงขนถ่ายผลิตภัณฑ์
บริษัท เอสโซ่ (ประเทศไทย) จำกัด (มหาชน) ตั้งอยู่ตำบลทุ่งสุลา อำเภอสรีราชา จังหวัดชลบุรี
เพื่อโปรดดำเนินการต่อไป



สำนักวิเคราะห์ผลกระทบสิ่งแวดล้อม
โทรศัพท์ 0-2279-2792, 0-2271-4232-8 ต่อ 150
โทรสาร 0-2278-5469, 0-2271-3226

ที่ ทส 1009/ 6932



สำนักงานนโยบายและแผน
ทรัพยากรธรรมชาติและสิ่งแวดล้อม
60/1 ซอยพินิจวัฒนา 7 ถนนพระรามที่ 6
กรุงเทพฯ 10400

๗ กรกฎาคม 2546

เรื่อง การขอเปลี่ยนแปลงเงื่อนไขของมาตรการป้องกันและแก้ไขผลกระทบสิ่งแวดล้อม
โครงการขยายท่าเทียบเรือและปรับปรุงท่าขนถ่ายผลิตภัณฑ์ บริษัท เอส ไซ้ (ประเทศไทย) จำกัด
(มหาชน)

เรียน อธิบดีกรมการขนส่งทางน้ำและพาณิชยนาวี

อ้างถึง หนังสือสำนักงานนโยบายและแผนทรัพยากรธรรมชาติและสิ่งแวดล้อม
ที่ ทส 1009/4322 ลงวันที่ 7 พฤษภาคม 2546

- สิ่งที่ส่งมาด้วย 1. สำเนาหนังสือ บริษัท เอส ไซ้ (ประเทศไทย) จำกัด (มหาชน)
ที่ อส 117/2546 ลงวันที่ 13 พฤษภาคม 2546
2. สำเนาหนังสือสำนักงานนโยบายและแผนทรัพยากรธรรมชาติและสิ่งแวดล้อม
ที่ ทส 1009/6143 ลงวันที่ 23 มิถุนายน 2546
3. สำเนาหนังสือ บริษัท เอส ไซ้ (ประเทศไทย) จำกัด (มหาชน)
ที่ อส 166/2546 ลงวันที่ 27 มิถุนายน 2546

ตามหนังสือที่อ้างถึง สำนักงานนโยบายและแผนทรัพยากรธรรมชาติและสิ่งแวดล้อม
ได้แจ้งมติคณะกรรมการผู้ชำนาญการพิจารณารายงานการวิเคราะห์ผลกระทบสิ่งแวดล้อม ด้านโครงการ
โครงสร้างพื้นฐานและอื่น ๆ พิจารณาในการประชุม ครั้งที่ 6/2546 เมื่อวันที่ 11 เมษายน 2546 โดยให้
บริษัท เอส ไซ้ (ประเทศไทย) จำกัด (มหาชน) เพิ่มเติมรายละเอียดเพื่อประกอบการพิจารณาการขอ
เปลี่ยนแปลงเงื่อนไขของมาตรการป้องกันและแก้ไขผลกระทบสิ่งแวดล้อม โครงการขยายท่าเทียบเรือและ
ปรับปรุงท่าขนถ่ายผลิตภัณฑ์บริษัท เอส ไซ้ (ประเทศไทย) จำกัด (มหาชน) ซึ่งตั้งอยู่ที่ตำบลทุ่งสุขลา อำเภอ
ศรีราชา จังหวัดชลบุรี โดยขอเชื่อมค่อท่าขนถ่ายผลิตภัณฑ์ระหว่างท่าหมายเลข 1 และ 2 (ท่าขนถ่ายเดิม)
กับท่าหมายเลข 3 (ท่าขนถ่ายใหม่) และบริษัท เอส ไซ้ฯ ได้เสนอรายละเอียดดังกล่าวแล้ว รายละเอียดความ
สิ่งที่ส่งมาด้วย 1

2 / สำนักงาน ...

สำนักงานนโยบายและแผนทรัพยากรธรรมชาติและสิ่งแวดล้อม ได้เสนอข้อมูลเพิ่มเติมของการขอเปลี่ยนแปลงดังกล่าว ให้คณะกรรมการผู้ชำนาญการพิจารณารายงานการวิเคราะห์ผลกระทบสิ่งแวดล้อม ด้านโครงการ โครงสร้างพื้นฐานและอื่นๆ พิจารณาในการประชุม ครั้งที่ 10/2546 เมื่อวันที่ 26 พฤษภาคม 2546 ซึ่งคณะกรรมการมีมติเห็นชอบกับการขอเปลี่ยนแปลงดังกล่าว และให้ บริษัท เอสโซ่ฯ เสนอแบบการเชื่อมต่อท่อขนถ่ายผลิตภัณฑ์ระหว่างท่าเทียบเรือหมายเลข 1 และ 2 (ท่าขนถ่ายเดิม) กับท่าหมายเลข 3 (ท่าขนถ่ายใหม่) ที่ยื่นขออนุญาตต่อกรมการขนส่งทางน้ำและพาณิชยนาวี พร้อมรายละเอียดแสดงตำแหน่งของอุปกรณ์ เพื่อความปลอดภัย ซึ่งมีลายมือชื่อวิศวกรผู้มีใบอนุญาต ซึ่งบริษัทได้เสนอข้อมูลดังรายละเอียดตามสิ่งที่ส่งมาด้วย 2 และ 3 พร้อมทั้งกำหนดเงื่อนไขให้บริษัท เอสโซ่ฯ ถือปฏิบัติ ดังนี้

1. ในการขอเปลี่ยนแปลง โดยเชื่อมต่อท่อขนถ่ายผลิตภัณฑ์ระหว่างท่าหมายเลข 1 และ 2 (ท่าขนถ่ายเดิม) กับท่าหมายเลข 3 (ท่าขนถ่ายใหม่) ให้โครงการดำเนินการตามมาตรการด้านความปลอดภัย การบำรุงรักษาท่อและสะพานรับท่อ และครอบคลุมกิจกรรมของโครงการ โดยมีทำให้มีผลกระทบต่อสิ่งแวดล้อม

2. ให้โครงการปฏิบัติตามมาตรการป้องกันแก้ไขและลดผลกระทบสิ่งแวดล้อม และมาตรการติดตามตรวจสอบคุณภาพสิ่งแวดล้อมตามที่คณะกรรมการผู้ชำนาญการฯ ได้เคยกำหนดไว้ใน การให้ความเห็นชอบรายงานฯ อย่างเคร่งครัด

3. ในการติดตามตรวจสอบผลกระทบสิ่งแวดล้อม และเสนอรายงานผลการปฏิบัติตาม มาตรการป้องกันและลดผลกระทบสิ่งแวดล้อม และมาตรการติดตามตรวจสอบคุณภาพสิ่งแวดล้อมของ โครงการฯ จะต้องให้องค์กรกลางหรือบุคคลที่ 3 (Third Party) เป็นผู้ติดตามตรวจสอบการดำเนินงานตาม มาตรการดังกล่าว และเสนอให้สำนักงานฯ กรมการขนส่งทางน้ำและพาณิชยนาวี หน่วยงานที่เกี่ยวข้องทราบ ตามกำหนดเวลาที่เสนอไว้ในรายงานฯ ทุกครั้งพร้อมทั้งสรุปและประเมินผลการปฏิบัติตามมาตรการฯ ใน รอบปีให้ทราบทุกปี

ทั้งนี้ สำนักงานฯ ได้แจ้ง บริษัท เอสโซ่ (ประเทศไทย) จำกัด (มหาชน) เพื่อทราบและ ดำเนินการต่อไปด้วยแล้ว

จึงเรียนมาเพื่อโปรดพิจารณา

สำเนาถูกต้อง

ขอแสดงความนับถือ

นางอุษรณี แก้วจันทน์
ผู้อำนวยการบริหารงานธุรการ ก

(นางวณี สัมพันธ์รักษ์)

เลขาธิการสำนักงานนโยบายและแผนทรัพยากรธรรมชาติและสิ่งแวดล้อม

สำนักวิเคราะห์ผลกระทบสิ่งแวดล้อม

โทรศัพท์ 0-2271-4232-8 ต่อ 122, 144, 166

โทรสาร 0-2278-5469



ที่ รด. 117/2546

13 พฤษภาคม 2546

เรื่อง การขอเปลี่ยนแปลงเงื่อนไขของมาตรการป้องกันและแก้ไขผลกระทบสิ่งแวดล้อม โครงการขยายท่าเทียบเรือ และ ปรับปรุงท่าขนถ่ายผลิตภัณฑ์ บริษัท เอลโซ (ประเทศไทย) จำกัด (มหาชน)

เรียน เลขาธิการสำนักงานนโยบายและแผนทรัพยากรธรรมชาติและสิ่งแวดล้อม

อ้างถึง ที่ รด. 1009/4404 ลงวันที่ 12 พฤษภาคม 2546

ตามหนังสือที่อ้างถึง สำนักงานนโยบายและแผนทรัพยากรธรรมชาติและสิ่งแวดล้อม ได้เสนอรายละเอียดการขอเปลี่ยนแปลงเงื่อนไขของมาตรการป้องกันและแก้ไขผลกระทบสิ่งแวดล้อม โครงการขยายท่าเทียบเรือ และปรับปรุงท่าขนถ่ายผลิตภัณฑ์ ของบริษัท เอลโซ (ประเทศไทย) จำกัด (มหาชน) ให้คณะกรรมการผู้ชำนาญการพิจารณารายงานการวิเคราะห์ผลกระทบสิ่งแวดล้อมด้าน โครงการโครงสร้างพื้นฐานและอื่น ๆ พิจารณาในการประชุม ครั้งที่ 6/2546 เมื่อวันที่ 11 เมษายน 2546 ซึ่งคณะกรรมการผู้ชำนาญการ ฯ มีมติให้บริษัท ฯ เติมเต็มรายละเอียดเพื่อประกอบ การพิจารณา ซึ่งบริษัท ฯ ขอแนบลงดังนี้

มติคณะกรรมการ ฯ ข้อที่ 1 ให้เสนอแบบรายละเอียดวิศวกรรมด้านความปลอดภัยในการเชื่อมท่าขนถ่ายผลิตภัณฑ์ ระหว่างท่าเทียบเรือหมายเลข 1 และ 2 (ท่าขนถ่ายเดิม) กับท่าหมายเลข 3 (ท่าขนถ่ายใหม่) โดยแสดงตำแหน่งของอุปกรณ์เพื่อความปลอดภัย พร้อมรายละเอียดวิศวกรรมกำกับรวมทั้งมาตรการความปลอดภัย กรณีเกิดอุบัติเหตุ และ การรั่วไหลของน้ำมัน

7/4/46



ที่ทส 1009/ 6143

สำนักงานนโยบายและแผน
ทรัพยากรธรรมชาติและสิ่งแวดล้อม
60/1 ซอยพืษวัฒนา 7 ถนนพระรามที่ 6
กรุงเทพฯ 10400

23 มิถุนายน 2546

เรื่อง การขอเปลี่ยนแปลงเงื่อนไขของมาตรการป้องกันและแก้ไขผลกระทบสิ่งแวดล้อม
โครงการขยายท่าเทียบเรือและปรับปรุงท่าขนถ่ายผลิตภัณฑ์ บริษัท เอส ไซ้ (ประเทศไทย)
จำกัด (มหาชน)

เรียน กรรมการผู้จัดการ บริษัท เอส ไซ้ (ประเทศไทย) จำกัด (มหาชน)

อ้างถึง สำเนาหนังสือ บริษัท เอส ไซ้ (ประเทศไทย) จำกัด (มหาชน)
ที่ อส 117/2546 ลงวันที่ 13 พฤษภาคม 2546

ตามหนังสือที่อ้างถึง บริษัท เอส ไซ้ (ประเทศไทย) จำกัด (มหาชน) ได้เสนอข้อมูล
เพิ่มเติมเพื่อประกอบการพิจารณา การขอเปลี่ยนแปลงเงื่อนไขของมาตรการป้องกันและแก้ไข
ผลกระทบสิ่งแวดล้อม โครงการขยายท่าเทียบเรือและปรับปรุงท่าขนถ่ายผลิตภัณฑ์ บริษัท เอส ไซ้
(ประเทศไทย) จำกัด (มหาชน) ตั้งอยู่ที่ ตำบลทุ่งสุขลา อำเภอศรีราชา จังหวัดชลบุรี โดยขอเชื่อมต่อ
ท่าขนถ่ายผลิตภัณฑ์ระหว่างท่าหมายเลข 1 และ 2 (ท่าขนถ่ายเดิม) กับท่าหมายเลข 3 (ท่าขนถ่ายใหม่)
จากความละเอียดแจ้งแล้ว นั้น

สำนักงานนโยบายและแผนทรัพยากรธรรมชาติและสิ่งแวดล้อม ได้เสนอข้อมูล
เพิ่มเติมของการขอเปลี่ยนแปลงดังกล่าว ให้คณะกรรมการผู้ชำนาญการพิจารณารายงานการวิเคราะห์
ผลกระทบสิ่งแวดล้อม ด้านโครงการ โครงสร้างพื้นฐานและอื่นๆ พิจารณาในการประชุม ครั้งที่ 10/2546
เมื่อวันที่ 26 พฤษภาคม 2546 ซึ่งคณะกรรมการผู้ชำนาญการฯ มีมติ ให้บริษัท เอส ไซ้ (ประเทศ
ไทย) จำกัด (มหาชน) เสนอรายละเอียดแบบการเชื่อมต่อท่าขนถ่ายผลิตภัณฑ์ระหว่างท่าเทียบเรือ

2/ หมายเลข ...

หมายเลข 1 และ 2 (ทำชนถ้ำเดิม) กับทำหมายเลข 3 (ทำชนถ้ำใหม่) ที่ยื่นขออนุญาตต่อกรมการขนส่งทางน้ำและพาณิชยนาวี พร้อมรายละเอียดแสดงตำแหน่งของอุปกรณ์ เพื่อความปลอดภัย ซึ่งมีลายมือชื่อวิศวกรผู้มีใบอนุญาต เพื่อประกอบการขอเปลี่ยนแปลงเงื่อนไขของมาตรการป้องกันและแก้ไขผลกระทบสิ่งแวดล้อม โครงการขยายท่าเทียบเรือและปรับปรุงท่าชนถ้ำผลิตภัณฑ์ บริษัท เอส ไซ้ (ประเทศไทย) จำกัด (มหาชน) ก่อนแจ้งเห็นชอบกับการขอเปลี่ยนแปลงดังกล่าว

จึงเรียนมาเพื่อโปรดพิจารณา

ขอแสดงความนับถือ



(นางวณิ สมพินธารักษ์)

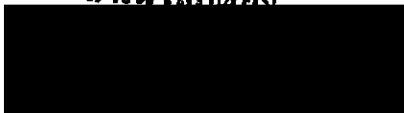
เลขาธิการสำนักงานนโยบายและแผนทรัพยากรธรรมชาติและสิ่งแวดล้อม

สำนักวิเคราะห์ผลกระทบสิ่งแวดล้อม

โทรศัพท์ 0-2271-4232-8 ต่อ 122, 144, 166

โทรสาร 0-2278-5469

ผู้อำนวยการกอง



ผู้อำนวยการกอง



สิ่งที่ส่งมาด้วย 3

สำนักงานนโยบายและแผน
ทรัพยากรธรรมชาติและสิ่งแวดล้อม
5634 30 ส.ย. 2546
วันที่ 17.00 ผู้รับ



ที่ ขล 166 /2546

27 มิถุนายน 2546

สำนักวิเคราะห์ผลกระทบสิ่งแวดล้อม
เลขที่ 2343 วันที่ 30 ส.ย. 2546
เวลา 14.30 ผู้รับ

เรื่อง นำส่งแบบการเชื่อมต่อท่อขนถ่ายผลิตภัณฑ์

เรียน เลขาธิการสำนักงานนโยบายและแผนสิ่งแวดล้อม

อ้างถึง ที่ ทด 1009 / 6143 ลงวันที่ 23 มิถุนายน 2546

- สิ่งที่ส่งมาด้วย 1. แบบการเชื่อมต่อท่อขนถ่ายผลิตภัณฑ์ จำนวน 4 ชุด
2. รายละเอียดแสดงตำแหน่งอุปกรณ์เพื่อความปลอดภัย จำนวน 4 ชุด

ตามหนังสือที่อ้างถึง สำนักงานนโยบายและแผนสิ่งแวดล้อม ได้แจ้งมติคณะกรรมการผู้ชำนาญการพิจารณารายงานการวิเคราะห์ผลกระทบสิ่งแวดล้อมด้านโครงการโครงสร้างพื้นฐานและอื่น ๆ ในการประชุมครั้งที่ 10 / 2546 เมื่อวันที่ 26 พฤษภาคม 2546 ให้บริษัท เอสโซ่ (ประเทศไทย) จำกัด (มหาชน) เสนอรายละเอียดแบบการเชื่อมต่อท่อขนถ่ายผลิตภัณฑ์ระหว่างท่าเทียบเรือหมายเลข 1 และ 2 (ท่าขนถ่ายเดิม) กับ ท่าขนถ่ายหมายเลข 3 (ท่าขนถ่ายใหม่) ที่ยื่นขออนุญาตต่อกรมการขนส่งทางน้ำและพาณิชยนาวี พร้อมรายละเอียดแสดงตำแหน่งอุปกรณ์เพื่อความปลอดภัย เพื่อประกอบการขอเปลี่ยนแปลงเงื่อนไขมาตรการป้องกันและแก้ไขผลกระทบสิ่งแวดล้อม โครงการขยายท่าเทียบเรือและปรับปรุงท่าขนถ่ายผลิตภัณฑ์นั้น

บัดนี้ บริษัท ฯ ได้จัดทำแบบการเชื่อมต่อท่อ และ รายละเอียดแสดงตำแหน่งอุปกรณ์เพื่อความปลอดภัยดังกล่าวเสร็จเรียบร้อยแล้ว จึงขอนำส่งมาเพื่อให้เป็นไปตามมติคณะกรรมการ ฯ ต่อไป

จึงเรียนมาเพื่อโปรดพิจารณา



ในนามที่บริหารงานราชการ

โทร.038-400-800 ต่อ 2523

ขอแสดงความนับถือ



(นางสาวนาฏยา เสวกแก้ว)

ผู้จัดการแผนกประชาสัมพันธ์และบริหารสำนักงาน

เงื่อนไขแนบท้ายใบอนุญาตเลขที่ 87/2546 ลงวันที่ 11 สิงหาคม 2546

ของ

บริษัท เอสซี (ประเทศไทย) จำกัด (มหาชน)

1. ในการขอเปลี่ยนแปลงโดยเชื่อมต่อท่อขน-ถ่ายผลิตภัณฑ์ระหว่างท่าหมายเลข 1 และ 2 (ท่าเดิม) กับท่าหมายเลข 3 (ท่าใหม่) ให้โครงการดำเนินการตามมาตรการด้านความปลอดภัย การบำรุงรักษาท่อและสะพานรับท่อ และครอบคลุมกิจกรรมของโครงการโดยมิให้ทำให้เกิดผลกระทบต่อสิ่งแวดล้อม

2. ให้โครงการปฏิบัติตามมาตรการป้องกันแก้ไข และลดผลกระทบสิ่งแวดล้อม และมาตรการติดตามตรวจสอบคุณภาพสิ่งแวดล้อมตามที่คณะกรรมการผู้ชำนาญการฯ ได้เคยกำหนดไว้ใน การให้ความเห็นชอบรายงานฯ อย่างเคร่งครัด

3. ในการติดตามตรวจสอบผลกระทบสิ่งแวดล้อม และเสนอรายงานผลการปฏิบัติตาม มาตรการป้องกันและลดผลกระทบสิ่งแวดล้อม และมาตรการติดตามตรวจสอบคุณภาพสิ่งแวดล้อมของ โครงการฯ จะต้องให้องค์กรกลางหรือบุคคลที่ 3 (Third Party) เป็นผู้ติดตามตรวจสอบการดำเนินงานตาม มาตรการดังกล่าว เสนอให้สำนักงานนโยบายฯ กรมการขนส่งทางน้ำและพาณิชยนาวี หน่วยงานที่ เกี่ยวข้องทราบตามกำหนดเวลาที่เสนอไว้ในรายงานฯ ทุกครั้ง พร้อมทั้งสรุปและประเมินผลการปฏิบัติตาม มาตรการฯ ในรอบปีให้ทราบทุกปี

4. ในขณะดำเนินการก่อสร้าง ห้ามมิให้ทิ้งวัสดุก่อสร้าง หรือสิ่งปฏิกูล หรือเศษสิ่งของใด ๆ ลงในทะเล หากมีสิ่งใดหรือวัสดุตกลงไปในน้ำ จะต้องจัดเก็บหรือขุดแก้ไขให้คงสภาพเดิม

5. ผู้รับอนุญาตต้องเสียค่าตอบแทนตามข้อกำหนดของกฎกระทรวงฉบับที่ 64 (พ.ศ. 2537)

6. ให้ปฏิบัติตามเงื่อนไข และกฎหมายของหน่วยงานที่เกี่ยวข้องด้วย

เงื่อนไขด้านสิ่งแวดล้อม

1. ห้ามเท ทิ้ง หรือทำด้วยประการใด ๆ ให้กรวด หทราย ดิน โคลน อับเฉา ขยะ ของเสีย สิ่ง ปฏิกูล น้ำปนน้ำมัน น้ำมันหรือเคมีภัณฑ์ หรือสิ่งใด ๆ อันอาจเป็นเหตุให้เกิดมลพิษต่อสิ่งมีชีวิตหรือต่อ สิ่งแวดล้อม หรือเป็นอันตรายต่อการเดินเรือ หรือเกิดการตื่นเขิน หรือตกตะกอน หรือสกปรก ลงสู่แหล่งน้ำ

2. ต้องดำเนินการตามมาตรการควบคุม และติดตามตรวจสอบคุณภาพสิ่งแวดล้อมของ โครงการฯ และเสนอรายงานผลการตรวจสอบต่อกรมการขนส่งทางน้ำและพาณิชยนาวี ดังต่อไปนี้

3. ระยะก่อสร้าง

3.1 ห้ามทิ้งเศษวัสดุต่าง ๆ จากการก่อสร้าง รวมทั้งห้ามเท ทิ้ง หรือทำด้วยประการใด ๆ ให้กรวด หทราย ดิน โคลน อับเฉา ขยะ ของเสีย สิ่งปฏิกูล น้ำปนน้ำมัน น้ำมันหรือเคมีภัณฑ์ หรือสิ่งใด ๆ

อันอาจเป็นเหตุให้เกิดมลพิษต่อสิ่งมีชีวิตหรือต่อสิ่งแวดล้อม หรือเป็นอันตรายต่อการเดินเรือ หรือเกิดการตื่นขึ้น หรือตกตะกอน หรือสกปรก ลงสู่แหล่งทะเล และในการขนถ่ายวัสดุที่ใช้ในการก่อสร้าง ต้องใช้ผ้าใบคลุมรถเพื่อลดปริมาณและการฟุ้งกระจายของฝุ่นละออง และหลีกเลี่ยงการขนส่งในช่วงชั่วโมงเร่งด่วน

3.2 ต้องจัดเตรียมภาชนะใส่ขยะ มูลฝอยให้เพียงพอ เศษวัสดุจากการก่อสร้าง จะต้องนำไปกำจัดอย่างเหมาะสม

3.3 ต้องจัดทำแนวทวนและสัญญาณไฟรอบบริเวณที่ทำการก่อสร้าง เพื่อแสดงให้เห็นเรือที่สัญจรไปมาทราบระยะปลอดภัย โดยจะต้องมองเห็นได้ชัดเจนทั้งในเวลากลางวันและกลางคืนในระยะอย่างน้อย 200 เมตร ควบคุมการก่อสร้างไม่ให้เกิดการฟุ้งกระจายของตะกอน การจราจรทางน้ำ และหลีกเลี่ยงการใช้เครื่องจักรในเวลากลางคืน

3.4 จัดเตรียมอุปกรณ์ป้องกันอุบัติเหตุและเสริมความปลอดภัยระหว่างการทำงานในขณะคลื่นลมแรง

3.5 ทำการประชาสัมพันธ์และแจ้งข้อมูลข่าวสารการดำเนินงานก่อสร้างให้ชาวประมงและผู้ที่อยู่อาศัยบริเวณใกล้เคียงทราบ
ระยะดำเนินการ

4. ระยะดำเนินการ

4.1 ต้องมีแผนงานการตรวจสอบและบำรุงรักษาท่อขนถ่ายผลิตภัณฑ์ปิโตรเลียมอย่างสม่ำเสมอ

4.2 ต้องมีอุปกรณ์รองรับน้ำมันบริเวณใต้ข้อต่อ และหน้าแปลนของท่อทุกจุดที่มีการเชื่อมต่อ

4.3 ต้องปฏิบัติตามเงื่อนไขด้านสิ่งแวดล้อมอื่น ๆ ตามที่ได้กำหนดไว้ในเงื่อนไขด้านสิ่งแวดล้อมของการใช้ท่าเทียบเรืออย่างเคร่งครัด

4.4 ต้องจัดเตรียมอุปกรณ์ในการดับเพลิงไว้ประจำท่าตลอดเวลา และจัดทำแผนและฝึกซ้อมการปฏิบัติตามแผนป้องกันและระงับเพลิงไหม้และแผนป้องกันเหตุฉุกเฉินอื่น ๆ ให้แก่พนักงานเป็นประจำ อย่างน้อยปีละ 2 ครั้ง

5. เมื่อผลการติดตามตรวจสอบคุณภาพสิ่งแวดล้อมได้แสดงให้เห็นถึงปัญหาสิ่งแวดล้อม จะต้องดำเนินการปรับปรุงแก้ไขปัญหานั้นโดยเร็ว

6. หากเกิดเหตุการณ์ใด ๆ ก็ตามที่อาจก่อให้เกิดผลกระทบต่อคุณภาพสิ่งแวดล้อม เจ้าของโครงการจะต้องแจ้งให้กรมการขนส่งทางน้ำและพาณิชยนาวีทราบโดยเร็ว เพื่อที่จะได้ให้ความร่วมมือในการแก้ปัญหาดังกล่าวต่อไป

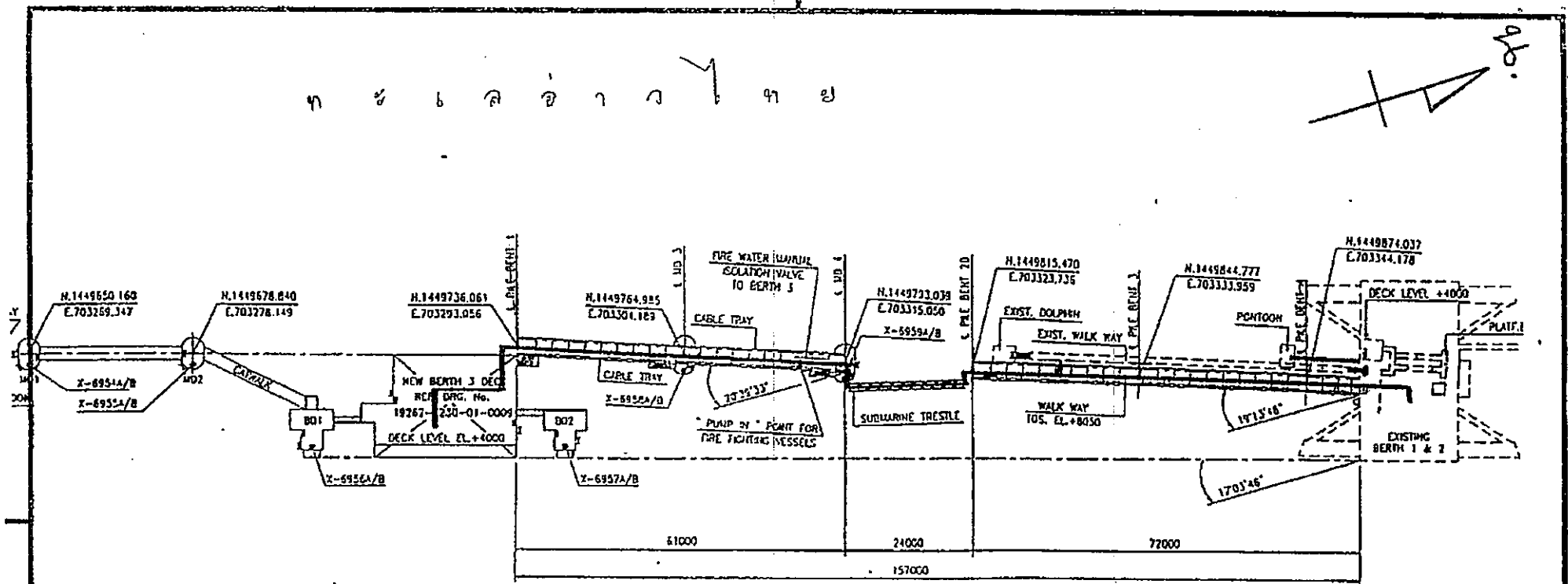


ข้าพเจ้ารับทราบเงื่อนไขฯ ที่กรรมการขนส่งทางน้ำและพาณิชยนาวีกำหนดและยินยอม
ปฏิบัติตามเงื่อนไขฯ ข้างต้นทุกประการ

(ลงชื่อ) .

(.....)

ผู้รับใบอนุญาต
วันที่ 19 ส.ค. 2546



แผนที่สังเขปแบบท้ายใบอนุญาตเลขที่ 87 / 2546

รายการ ขออนุญาตวางท่อขนส่งผลิตภัณฑ์ปิโตรเลียม จำนวน 2 ท่อ
 ผู้รับอนุญาต บริษัท เอสโซ่ (ประเทศไทย) จำกัด (มหาชน)
 ตำบลที่ บริเวณริมทะเลอ่าวไทย ตำบลทุ่งสุขลา อำเภอศรีราชา จังหวัดชลบุรี
 ขอบเขต แสดงด้วย ~~XXXXXXXXXX~~ (เส้นหนาที่บ)
 มาตรฐาน 1 : 1000 ตัวเลขเป็นเมตร
 วันที่สำรวจ 5 ตุลาคม 2545

(ลงชื่อ)



เอกสารแนบ 3
สำเนาหนังสือชี้แจงประเด็นต่อ สผ.





Esso (Thailand) Public Company Limited
3195/17-25 Rama IV Road, Klong Ton
Klong Toey District, Bangkok 10110

บริษัท เอสโซ่ (ประเทศไทย) จำกัด (มหาชน)
3195/17-25 ถนนพระราม 4 แขวงคลองตัน
เขตคลองเตย กรุงเทพฯ 10110
โทร 0-2282-4000 โทรเลขเลขที่ 010751 000073



ที่ อส 019/2559

วันที่ 18 มกราคม 2559

เรื่อง ข้อชี้แจงการดำเนินการปฏิบัติตามมาตรการป้องกันและแก้ไขผลกระทบสิ่งแวดล้อม โครงการทำ
เทียบเรือ และปรับปรุงท่าขนถ่ายผลิตภัณฑ์ของโรงกลั่นน้ำมันปิโตรเลียมเอสโซ่ ศรีราชา ของบริษัท
เอสโซ่ (ประเทศไทย) จำกัด (มหาชน)
เรียน เลขาธิการสำนักงานนโยบายและแผนทรัพยากรธรรมชาติและสิ่งแวดล้อม
อ้างถึง หนังสือสำนักงานนโยบายและแผนทรัพยากรธรรมชาติและสิ่งแวดล้อม ที่ ทส 1009.8/13986
ลงวันที่ 17 พฤศจิกายน 2558

- สิ่งที่ส่งมาด้วย 1. สำเนาหนังสือ ที่ อส 334/2557 ลงวันที่ 16 ธันวาคม 2557 เรื่อง ข้อชี้แจงการดำเนินการปฏิบัติ
ตามมาตรการป้องกันและแก้ไขผลกระทบสิ่งแวดล้อม โครงการทำเทียบเรือ และปรับปรุงท่าขน
ถ่ายผลิตภัณฑ์ของโรงกลั่นน้ำมันปิโตรเลียมเอสโซ่ ศรีราชา ของบริษัท เอสโซ่ (ประเทศไทย)
จำกัด (มหาชน)
2. สำเนาหนังสือ ที่ ทส 1009/6952 นำส่งสำเนาหนังสือ ที่ ทส 1009/6932 ลงวันที่ 7 กรกฎาคม
2546 เรื่อง การขอเปลี่ยนแปลงเงื่อนไขของมาตรการป้องกันและแก้ไขผลกระทบสิ่งแวดล้อม
โครงการขยายท่าเทียบเรือและท่าขนถ่ายผลิตภัณฑ์ ของ บริษัท เอสโซ่ (ประเทศไทย) จำกัด
(มหาชน)
3. สำเนาใบอนุญาตให้ปลูกสร้างสิ่งล่วงล้ำแม่น้ำ เลขที่ 87/2546 ลงวันที่ 11 สิงหาคม 2546 ให้
วางท่าขนถ่ายผลิตภัณฑ์ปิโตรเลียมจำนวน 2 ท่อ (บนโครงการทำเทียบเรือที่มีอยู่เดิม)

ตามที่ สำนักงานนโยบายและแผนทรัพยากรธรรมชาติและสิ่งแวดล้อมได้มีหนังสือที่ทส 1009.8/13986
ลงวันที่ 17 พฤศจิกายน 2558 ถึงบริษัท เอสโซ่ (ประเทศไทย) จำกัด (มหาชน) (บริษัทฯ) เพื่อ ขอความร่วมมือ
ให้บริษัทฯ ปฏิบัติตามมาตรการกำหนดเพิ่มเติมในเรื่องการวางแนวท่อผลิตภัณฑ์ได้ทะเล การทำทางเดิน
(Walkway) เชื่อมระหว่าง ท่า และการวางท่อบริเวณ Trestle โครงการเทียบเรือ และปรับปรุงท่าขนถ่ายผลิตภัณฑ์

(โทเล็ค เขียวคำ)

เจ้าหน้าที่ตรวจ - รับเอกสารงานสารบรรณ

นโยบายและแผนทรัพยากรธรรมชาติและสิ่งแวดล้อม

วันที่ _____

3 มี.ค. 2559



Esso (Thailand) Public Company Limited
3195/17-29 Rama IV Road, Klong Ton
Klong Toey District, Bangkok 10110
บริษัท เอสโซ่ (ประเทศไทย) จำกัด (มหาชน)
3195/17-29 ถนนพระราม 4 แขวงคลองตัน
เขตคลองเตย กรุงเทพฯ 10110
โทร 0-2262-4000 โทรสาร 0107539000073



ที่ อส 334/2557

วันที่ 16 ธันวาคม 2557

เรื่อง ข้อชี้แจงการดำเนินการปฏิบัติตามมาตรการป้องกันและแก้ไขผลกระทบสิ่งแวดล้อม โครงการทำ
เทียบเรือ และปรับปรุงท่าขนถ่ายผลิตภัณฑ์ของโรงกลั่นน้ำมันปิโตรเลียมเอสโซ่ ศรีราชา ของบริษัท
เอสโซ่ (ประเทศไทย) จำกัด (มหาชน)

เรียน เลขาธิการสำนักงานนโยบายและแผนทรัพยากรธรรมชาติและสิ่งแวดล้อม

อ้างถึง หนังสือของสำนักงานนโยบายและแผนทรัพยากรธรรมชาติและสิ่งแวดล้อม ที่ ทส 1009.8/10801
ลงวันที่ 1 ตุลาคม 2557

สิ่งที่ส่งมาด้วย 1. สำเนาหนังสือ ที่ วว 0804/5499 นำส่งสำเนาหนังสือ ที่ วว 0804/5349 ลงวันที่ 16 เมษายน
2541 เรื่อง ผลการพิจารณารายงานวิเคราะห์ผลกระทบสิ่งแวดล้อม โครงการขยายท่าเทียบเรือ
และท่าขนถ่ายผลิตภัณฑ์ ของ บริษัท เอสโซ่ (ประเทศไทย) จำกัด (มหาชน)
2. สำเนาหนังสือ ที่ ทส 1009/6952 นำส่งสำเนาหนังสือ ที่ ทส 1009/6932 ลงวันที่ 7 กรกฎาคม
2546 เรื่อง การขอเปลี่ยนแปลงเงื่อนไขของมาตรการป้องกันและแก้ไขผลกระทบสิ่งแวดล้อม
โครงการขยายท่าเทียบเรือและท่าขนถ่ายผลิตภัณฑ์ ของ บริษัท เอสโซ่ (ประเทศไทย) จำกัด
(มหาชน)

ตามหนังสือที่อ้างถึง ซึ่งบริษัท เอสโซ่ (ประเทศไทย) จำกัด (มหาชน) (บริษัทฯ) ได้รับเมื่อ วันที่ 21
ตุลาคม พ.ศ. 2557 ซึ่งสำนักงานนโยบายและแผนทรัพยากรธรรมชาติและสิ่งแวดล้อม ขอความร่วมมือให้บริษัทฯ
แจ้งผลการดำเนินการปฏิบัติตามมาตรฐานเพิ่มเติมในเรื่องการวางแนวท่อผลิตภัณฑ์ได้ทะเล การทำทางเดิน
(Walkway) เชื่อมระหว่างท่า และการวางท่อบริเวณ Trestle โครงการเทียบเรือ และปรับปรุงท่าขนถ่ายผลิตภัณฑ์
ของโรงกลั่นน้ำมันปิโตรเลียมเอสโซ่ ศรีราชา (โครงการฯ) ปรากฏตามหนังสือที่อ้างถึงนั้น ทางโครงการฯ ได้ปฏิบัติ
ตามมติเห็นชอบของคณะกรรมการผู้ชำนาญการพิจารณารายงานการวิเคราะห์ผลกระทบสิ่งแวดล้อมด้าน
โครงการโครงสร้างพื้นฐานเอกชน (คณะกรรมการฯ) ดังนี้

1. โครงการฯ ได้ดำเนินการตามมติเห็นชอบของ คณะกรรมการฯ ที่ วว 0804/5349 เรื่อง ผลการพิจารณารายงานวิเคราะห์ผลกระทบสิ่งแวดล้อม โครงการขยายท่าเทียบเรือและท่าขนถ่ายผลิตภัณฑ์ของบริษัท เอสโซ่ (ประเทศไทย) จำกัด (มหาชน) ลงวันที่ 16 เมษายน 2541 ให้วางแนวท่อผลิตภัณฑ์ได้ทะเล ขนาด 12" จำนวน 5 ท่อ จากชายฝั่ง เป็นแนวตรงทางด้านใต้ของแนวท่อชุดเดิมไปยังท่าขนถ่ายผลิตภัณฑ์ใหม่ ดังรายละเอียดในสิ่งที่ส่งมาด้วย 1
2. โครงการฯ ได้ยื่นขอเปลี่ยนแปลงเงื่อนไขของมาตรการป้องกันและแก้ไขผลกระทบสิ่งแวดล้อม เพื่อขอเชื่อมต่อท่าขนถ่ายผลิตภัณฑ์ จำนวน 2 ท่า ระหว่างท่าหมายเลข 1 และ 2 (ท่าขนถ่ายเดิม) กับท่าหมายเลข 3 (ท่าขนถ่ายใหม่) บนโครงสร้างท่าเทียบเรือที่มีอยู่เดิม และได้รับมติเห็นชอบจากคณะกรรมการฯ ตามหนังสือ ที่ ทส 1009/6932 เรื่อง การขอเปลี่ยนแปลงเงื่อนไขของมาตรการฯ ของโครงการฯ ลงวันที่ 7 กรกฎาคม 2546 ดังรายละเอียดในสิ่งที่ส่งมาด้วย 2

จึงเรียนมาเพื่อโปรดทราบและพิจารณา

ขอแสดงความนับถือ



(นายสมบุญ รวมก้อนทอง)

ผู้จัดการด้านความปลอดภัย อาชีวอนามัยและสิ่งแวดล้อม

สัญญา จุฑม

แผนกความปลอดภัย อาชีวอนามัยและสิ่งแวดล้อม

โทรศัพท์ 036-466000

โทรสาร C38-493939



สิ่งที่ส่งมาด้วย 1

ที่ วว 0804/ 5499

ถึง บริษัท เอสไอ (ประเทศไทย) จำกัด (มหาชน)

สำนักงานนโยบายและแผนสิ่งแวดล้อม ขอส่งสำเนาหนังสือ ที่ วว 0804/5349 ลงวันที่ 16 เมษายน 2541 เรื่อง รายงานการวิเคราะห์ผลกระทบสิ่งแวดล้อม โครงการขยายท่าเทียบเรือ และท่าขนถ่ายผลิตภัณฑ์ ของบริษัท เอสไอ (ประเทศไทย) จำกัด (มหาชน) ตั้งอยู่ที่ตำบลทุ่งสุขลา อำเภอศรีราชา จังหวัดชลบุรี มาเพื่อโปรดทราบ

สำนักงานนโยบายและแผนสิ่งแวดล้อม



กองวิเคราะห์ผลกระทบสิ่งแวดล้อม

โทร.2792792, 2797180-9 ต่อ 150

โทรสาร.2785469, 2713226

ที่ วว 0804/ 5349



สำนักงานนโยบายและแผนสิ่งแวดล้อม
ซอยพยุหวิวัฒนา 7 ถนนพระรามที่ 6
กรุงเทพฯ 10400

16 เมษายน 2541

เรื่อง ผลการพิจารณารายงานการวิเคราะห์ผลกระทบสิ่งแวดล้อม โครงการขยายท่าเทียบ
และท่าขนถ่ายผลิตภัณฑ์ ของบริษัท เอสโซ่ (ประเทศไทย) จำกัด (มหาชน)

เรียน อธิบดีกรมเจ้าท่า

- สิ่งที่ส่งมาด้วย 1. สำเนาหนังสือบริษัท เอสโซ่ (ประเทศไทย) จำกัด (มหาชน) ที่ อส.วล 08/40
ลงวันที่ 17 กรกฎาคม 2540
2. สำเนาหนังสือบริษัท เอสโซ่ (ประเทศไทย) จำกัด (มหาชน) ที่ อส.วล 11/40
ลงวันที่ 22 สิงหาคม 2540
3. สำเนาหนังสือบริษัท เอสโซ่ (ประเทศไทย) จำกัด (มหาชน) ที่ อส.วล 23/40
ลงวันที่ 28 พฤศจิกายน 2540
4. สำเนาหนังสือบริษัท เอสโซ่ (ประเทศไทย) จำกัด (มหาชน) ที่ อส.วล 08/41
ลงวันที่ 27 มกราคม 2541
5. สำเนาหนังสือบริษัท เอสโซ่ (ประเทศไทย) จำกัด (มหาชน) ที่ อส.วล 17/41
ลงวันที่ 17 มีนาคม 2541
6. สรุปมาตรการป้องกันและแก้ไขผลกระทบสิ่งแวดล้อม และมาตรการติดตามตรวจสอบ
คุณภาพสิ่งแวดล้อม โครงการขยายท่าเทียบเรือและปรับปรุงท่าขนถ่ายผลิตภัณฑ์ ของ
บริษัท เอสโซ่ (ประเทศไทย) จำกัด (มหาชน)

ตามที่ บริษัท เอสโซ่ (ประเทศไทย) จำกัด (มหาชน) ได้เสนอรายงานการศึกษาเพิ่มเติม
การขอเปลี่ยนแปลงโครงการบางส่วน ของโครงการขยายท่าเทียบเรือและปรับปรุงท่าขนถ่ายผลิตภัณฑ์ ตั้ง
อยู่ที่ตำบลทุ่งสุขลา อำเภอสัตหีบ จังหวัดชลบุรี ซึ่งโครงการฯ นี้ได้เคยพิจารณาเห็นชอบในรายงานการ
วิเคราะห์ผลกระทบสิ่งแวดล้อมของโครงการฯ แล้ว เมื่อวันที่ 25 กุมภาพันธ์ 2540 แต่บริษัทฯ ประสงค์
จะเปลี่ยนแปลงโครงการฯ จึงได้เสนอให้สำนักงานนโยบายและแผนสิ่งแวดล้อมพิจารณา ดังรายละเอียด
ในสิ่งที่ส่งมาด้วย 1, 2, 3

สำนักงานนโยบายและแผนสิ่งแวดล้อม ได้นำเสนอความเห็นเบื้องต้น รายงานฯ ดังกล่าวต่อคณะกรรมการผู้ชำนาญการพิจารณารายงานการวิเคราะห์ผลกระทบสิ่งแวดล้อมด้านโครงการ โครงสร้างพื้นฐานของเอกชน พิจารณาในการประชุมครั้งที่ 7/2540 วันที่ 22 ธันวาคม 2540 ซึ่ง คณะกรรมการพิจารณาแล้วเห็นควรเห็นชอบในหลักการได้ โดยมีเงื่อนไข ๖ ข้อ บริษัท เอสอาร์ (ประเทศไทย) จำกัด (มหาชน) พิจารณาศึกษาความเป็นไปได้ของการวางแนวท่อผลิตก๊าซได้ทะเลจากชายฝั่งยังทำ ขนถ่ายผลิตภัณฑ์ใหม่ โดยให้มาอยู่ใกล้แนวท่อของท่าปัจจุบัน รวมทั้งเงื่อนไขที่สำคัญ คือ ไม่ให้มีการทำ ทางเดินเชื่อมต่อระหว่างท่าขนถ่ายผลิตภัณฑ์ปัจจุบันกับท่าขนถ่ายผลิตภัณฑ์ใหม่ และให้วางแนวท่อที่จะเชื่อม ระหว่างท่าทั้งสองเป็นท่อใต้ทะเล บริษัทฯ ได้มีหนังสือชี้แจงถึงเงื่อนไขที่คณะกรรมการฯ กำหนดไว้นั้นไม่ สามารถกระทำได้ โดยอ้างเหตุผลในประเด็นเรื่องความปลอดภัย อุบัติเหตุและความเสียหายของท่อ ดัง รายละเอียดในสิ่งที่ส่งมาด้วย 4 ซึ่งในการประชุมคณะกรรมการฯ ครั้งที่ 1/2541 เมื่อวันที่ 25 กุมภาพันธ์ 2541 คณะกรรมการฯ จึงมีมติไม่เห็นชอบในรายงานฯ ให้พิจารณาทบทวนเปรียบเทียบผลดีผลเสีย โดยเฉพาะด้านวิศวกรรมความปลอดภัยกับผลกระทบสิ่งแวดล้อม ต่อมาบริษัทฯ ได้มีหนังสือชี้แจงว่าจะปฏิบัติตาม เงื่อนไขของคณะกรรมการฯ ที่กำหนดไม่ให้มีการเชื่อมต่อทางเดินระหว่างท่าขนถ่ายผลิตภัณฑ์ปัจจุบันกับท่า ขนถ่ายผลิตภัณฑ์ใหม่ (ระยะทาง 30 เมตร) และจะวางท่อที่เชื่อมต่อระหว่างท่าเป็นแนวท่อใต้ทะเล ดัง รายละเอียดในสิ่งที่ส่งมาด้วย 5 ซึ่งสำนักงานฯ ได้เวียนคณะกรรมการฯ เพื่อพิจารณาให้ความเห็น โดย คณะกรรมการฯ มีมติเห็นชอบในรายงานฯ โดยให้บริษัทฯ ปฏิบัติตามมาตรการลดผลกระทบต่อคุณภาพ สิ่งแวดล้อม และมาตรการติดตามตรวจสอบคุณภาพสิ่งแวดล้อม ที่เสนอมาในรายงานฯ อย่างเคร่งครัดและ เงื่อนไขเพิ่มเติมดังรายละเอียดในสิ่งที่ส่งมาด้วย 6

จึงเรียนมาเพื่อโปรดทราบและพิจารณาดำเนินการ ทั้งนี้ สำนักงานฯ ขอใหักรมเจ้าท่า ส่งสำเนาเงื่อนไขแนบท้ายใบอนุญาตให้สำนักงานฯ เพื่อประกอบการติดตามตรวจสอบด้วย และสำนักงานฯ ได้สำเนาหนังสือแจ้งบริษัท เอสอาร์ (ประเทศไทย) จำกัด (มหาชน) เพื่อทราบด้วยแล้ว

สืบนามกักตอง

เจ้าหน้าที่บริหารงานธุรการ 6

(นายศักดิ์สิทธิ์ ตรีเดช)

เลขาธิการสำนักงานนโยบายและแผนสิ่งแวดล้อม

กองวิเคราะห์ผลกระทบสิ่งแวดล้อม

โทร. 2792792, 2723058

โทรสาร 2785469, 2713226

ESSO

EMPLOYMENT AND SAFETY COORDINATION

บริษัท เอสโซ่ (ประเทศไทย) จำกัด (มหาชน)

ESSO (THAILAND) PUBLIC COMPANY LIMITED

ขออนุญาตปฏิบัติงานด้วยใบแจ้งความประสงค์

ที่ อส.วส. 08/40

ใบแจ้งความประสงค์
เลขที่ 160
วันที่ 18 ก.ค. 2540
เวลา 9.00 น.

17 กรกฎาคม 2540

เรื่อง ขอบเขตของโครงการที่เสนอใหม่

เรียน เลขาธิการสำนักงานนโยบายและแผนสิ่งแวดล้อม

สิ่งที่ส่งมาด้วย 1. แผนผังแสดงตำแหน่งของท่าเทียบเรือขนถ่ายผลิตภัณฑ์ใหม่และแนวท่อใต้ทะเล

2. สำเนาหนังสือ สำนักงานนโยบายและแผนสิ่งแวดล้อมที่ วว 0804/2888

ลงวันที่ 27 กุมภาพันธ์ 2540

กองวิเคราะห์ผลกระทบสิ่งแวดล้อม

วันที่ 38 ลงวันที่ 18 ก.ค. 2540

เวลา 15.00 น.

ตามที่ทางบริษัท เอสโซ่ (ประเทศไทย) จำกัด (มหาชน) ได้เสนอขอขยายท่าเทียบเรือและปรับปรุงท่าขนถ่ายผลิตภัณฑ์ และคณะกรรมการผู้ชำนาญการพิจารณารายงานการวิเคราะห์ผลกระทบสิ่งแวดล้อมด้านโครงการโครงสร้างพื้นฐาน ได้พิจารณาให้ความเห็นชอบในรายงานผลกระทบสิ่งแวดล้อมไปแล้วนั้น (วว 0804/2888) เนื่องจากได้มีการพิจารณาเปลี่ยนแปลงการจัดกลุ่มของผลิตภัณฑ์ที่จะขนถ่ายจากแต่ละท่า ประกอบกับในระหว่างการออกแบบรายละเอียดทางวิศวกรรม พบว่าสามารถเลื่อนตำแหน่งที่ตั้งของท่าเทียบเรือขนถ่ายผลิตภัณฑ์ใหม่ (New Berth) ไปใกล้ และอยู่ในแนวเดียวกับท่าขนถ่ายผลิตภัณฑ์เดิม (Existing Berth) ได้ พร้อมทั้งยกเลิกสะพานและแนววางท่อเหนือน้ำจากชายฝั่งไปยังท่าเทียบเรือ และใช้วิธีวางท่อใต้ทะเลฝั่งดินจากชายฝั่งไปยังท่าเทียบเรือขนถ่ายผลิตภัณฑ์ใหม่เพียงอย่างเดียว (ดูเอกสารแนบที่ 1) โดยการเปลี่ยนแปลงสามารถสรุปเป็นสาระสำคัญดังแสดงในตารางต่อไปนี้

an affiliate of Exxon Corporation

ในเครือบริษัทเอ็กซอน

195/17-29 Rama 4 Road, Kwang Klongton, Kwang Toey District, Bangkok 10110 Cable address Telex address Fax 3195/17-29 ถนนพระราม 4 แขวงคลองตัน เขตคลองเตย กรุงเทพมหานคร 10110
registration no. Bor Mor Jor. 808 Tel. 262-4000, 661-3100 'ESSO-EAST' '82681 ESSO TH' '262-4814' ทะเบียนเลขที่ บมจ. 808 โทร. 262-4000/661-3100

ขอบเขตของโครงการขยายท่าเทียบเรือและปรับปรุงท่าขนถ่ายผลิตภัณฑ์โดยสังเขป ซึ่งได้รับการพิจารณาเห็นชอบจากคณะกรรมการฯ	ขอบเขตของโครงการที่เปลี่ยนแปลงโดยสังเขป
<ul style="list-style-type: none"> - ปรับปรุงท่าขนถ่ายผลิตภัณฑ์เดิมประกอบด้วย การติดตั้งเบนขนถ่ายเบนซินใหม่ การถอดเบนขนถ่ายก๊าซปิโตรเลียมเหลวเดิมเพื่อติดตั้งเบนขนถ่ายพาราไซลีนใหม่ และสร้างลานใหม่สำหรับหน่วยควบคุมไอระเหยเบนซินที่ท่าขนถ่ายผลิตภัณฑ์เดิม 	<ul style="list-style-type: none"> - ไม่มีการเปลี่ยนแปลงเบนขนถ่ายผลิตภัณฑ์ต่าง ๆ บนท่าขนถ่ายผลิตภัณฑ์เดิม - หน่วยควบคุมไอระเหยเบนซินจะติดตั้งบนท่าเทียบเรือขนถ่ายผลิตภัณฑ์ใหม่
<ul style="list-style-type: none"> - ท่าเทียบเรือขนถ่ายผลิตภัณฑ์ใหม่ขนาด 2 KDWT พร้อมเบนขนถ่ายก๊าซปิโตรเลียมเหลวและน้ำมันเตา โดยต่อขยายท่าเทียบเรือเดิมเหนือน้ำเป็นระยะทางประมาณ 400 เมตร โดยตำบลที่ตั้งอยู่ที่เส้นแนวน้ำลึก 6 เมตร 	<ul style="list-style-type: none"> - ท่าเทียบเรือขนถ่ายผลิตภัณฑ์ใหม่ ขนาด 8 KDWT พร้อมเบนขนถ่ายพาราไซลีนและเบนซิน โดยแนวท่าจะอยู่ในแนวกับท่าขนถ่ายผลิตภัณฑ์เดิมที่เส้นแนวน้ำลึกประมาณ 9 เมตร
<ul style="list-style-type: none"> - ท่อขนส่งผลิตภัณฑ์ (ท่อน้ำมันเตาขนาด 10", ท่อก๊าซปิโตรเลียมเหลวขนาด 8", ท่อไอของก๊าซปิโตรเลียมเหลวย้อนกลับขนาด 6", ท่อน้ำดับเพลิงขนาด 6") เหนือน้ำ โดยวางอยู่บนสะพานวางท่อไปยังท่าเทียบเรือขนถ่ายผลิตภัณฑ์ใหม่ 	<ul style="list-style-type: none"> - ไม่มีการสร้างสะพานและท่อขนส่งผลิตภัณฑ์เหนือน้ำ (ท่อน้ำมันเตา, ท่อก๊าซปิโตรเลียมเหลว, ท่อไอของก๊าซปิโตรเลียมเหลว, ฯลฯ) จากชายฝั่งไปยังท่าเทียบเรือขนถ่ายผลิตภัณฑ์ใหม่ - เชื่อมต่อท่อน้ำดับเพลิงขนาด 6" จากท่าขนถ่ายผลิตภัณฑ์เดิมไปยังท่าขนถ่ายผลิตภัณฑ์ใหม่ เนื่องจากท่อเดิมมีความสามารถในการรองรับปริมาณการใช้ของท่าขนถ่ายผลิตภัณฑ์ใหม่ได้

ขอบเขตของโครงการขยายท่าเทียบเรือและปรับปรุงท่าขนถ่ายผลิตภัณฑ์โดยสังเขป ซึ่งได้รับการพิจารณาเห็นชอบจากคณะกรรมการฯ	ขอบเขตของโครงการที่เปลี่ยนแปลงโดยสังเขป
<ul style="list-style-type: none"> - ท่อได้ทะเลฝั่งดินใหม่จำนวน 4 ท่อ (ท่อผลิตภัณฑ์พาราไซลีนขนาด 12", ท่อผลิตภัณฑ์เบนซินขนาด 12", ท่อไอเบนซินย้อนกลับขนาด 12", ท่อไนโตรเจนขนาด 2") จากชายฝั่งสู่ท่าเทียบเรือเดิม โดยแนวท่อได้ทะเลจะวางทางด้านเหนือของแนวท่อได้ทะเลเดิม 	<ul style="list-style-type: none"> - เปลี่ยนตำแหน่งแนวท่อจากด้านเหนือไปยังด้านใต้ของแนวท่อชุดเดิม

ข้อดีของขอบเขตของโครงการที่เสนอใหม่

- ขอบเขตของงานลดลงเพราะไม่มีการสร้างสะพานและท่อขนส่งเหนือน้ำ ทำให้ผลกระทบต่อสิ่งแวดล้อมขณะทำการก่อสร้างลดลง
- ไม่มีสะพานและท่อขนส่งผลิตภัณฑ์เหนือน้ำ ทำให้สามารถลดการกีดขวางน่านน้ำสาธารณะ และไม่มีผลกระทบต่อการเปลี่ยนแปลงทิศทางของกระแสน้ำ
- ลดโอกาสที่อาจจะเกิดอุบัติเหตุขึ้นเนื่องจากเรืออื่น ๆ วิ่งผ่านไประหว่างท่าทั้งสอง

สรุปแล้วการเปลี่ยนแปลงนี้จะลดขอบเขตของงานและผลกระทบต่อสิ่งแวดล้อมทั้งยังสามารถลดการกีดขวางน่านน้ำสาธารณะลงกว่าเดิมและ ไม่มีผลกระทบต่อการเปลี่ยนแปลงทิศทางของกระแสน้ำ ซึ่งสอดคล้องกับข้อคิดเห็นของทางคณะกรรมการฯ ที่ได้ให้ไว้ในตอนต้น

ESSO

ENVIRONMENT AND SAFETY COOPERATION

บริษัท เอสโซ่ (ประเทศไทย) จำกัด (มหาชน)
ESSO (THAILAND) PUBLIC COMPANY LIMITED

แผนกประสานงานด้านสิ่งแวดล้อมและความปลอดภัย

ที่ อส.วล. 11/40

22 สิงหาคม 2540

เรื่อง แก้ไขข้อมูล

เรียน ผู้อำนวยการกองวิเคราะห์ผลกระทบสิ่งแวดล้อม

อ้างถึง หนังสือบริษัท เอสโซ่ (ประเทศไทย) จำกัด (มหาชน) ที่ อส. วล. 08/40 ลงวันที่ 17 กรกฎาคม 2540
สิ่งที่ส่งมาด้วย หน้าที่ 3 ของเอกสารที่อ้างถึง (แก้ไขข้อมูล)

ตามหนังสือที่อ้างถึง บริษัทฯ ขอแก้ไขข้อมูลในตารางหน้า 3 ในส่วนของขอบเขตโครงการที่เปลี่ยนแปลงในช่องด้านขวา โดยขออนุญาตเพิ่มท่อรับวัตถุดิบรีฟอร์มเมท (Reformate) ขนาด 12 นิ้ว ขึ้นอีกหนึ่งท่อ ซึ่งจะฝังรวมกับชุดท่อ 4 ท่อที่เสนอมาก่อนหน้านี้

เหตุผลที่ต้องขออนุญาตเพิ่มเติมจำนวนท่อก็เพื่อที่จะเพิ่มประสิทธิภาพในการใช้ท่อฯ และลดการปนเปื้อนของสารรีฟอร์มเมทหากใช้ร่วมกับท่อผลิตภัณฑ์อื่น

จึงเรียนมาเพื่อโปรดพิจารณา

ขอแสดงความนับถือ

กองวิเคราะห์ผลกระทบสิ่งแวดล้อม
วันที่ 31/8/2540 ลงนามใน 25 สิงหาคม 2540
เวลา 11.30 น. ผู้รับ

(ดร. สมรัตน์ ชินดีพิธ)

ผู้จัดการด้านสิ่งแวดล้อมและความปลอดภัย

11/1/2000 0000/3

An affiliate of Esso Overseas Corporation

3195/17-29 Rama 4 Road, Kwang Klongton, Kwang Toey District, Bangkok 10110 Cable address Telex address Fax 3195/17-29 ถนนพระราม 4 แขวงคลองตัน เขตคลองเตย กรุงเทพมหานคร 10110
Registration no. Bor Mor Jor. 608 Tel. 252-4000, 661-3100 'ESSOEAST' '82661 ESSO TH' '252-4814' ทะเบียนเลขที่ บมจ. 608 โทร. 252-4000, 661-3100

ขอบเขตของโครงการขยายท่าเทียบเรือและปรับปรุง ท่าขนถ่ายผลิตภัณฑ์โดยสังเขป ซึ่งได้รับการ พิจารณาเห็นชอบจากคณะกรรมการฯ	ขอบเขตของโครงการที่เปลี่ยนแปลงโดยสังเขป
<ul style="list-style-type: none"> - ท่อได้ทะเลฝั่งดินใหม่จำนวน 4 ท่อ (ท่อผลิตภัณฑ์ พาราไซลีนขนาด 12", ท่อผลิตภัณฑ์เบนซีนขนาด 12", ท่อไอเบนซีนย้อนกลับขนาด 12", ท่อ ไนโตรเจนขนาด 2") จากชายฝั่งสู่ท่าเทียบเรือเดิม โดยแนวท่อได้ทะเลจะวางทางด้านเหนือของแนว ท่อได้ทะเลเดิม 	<ul style="list-style-type: none"> - เปลี่ยนตำแหน่งแนวท่อจากด้านเหนือไปยังด้านใต้ ของแนวท่อชุดเดิม * <u>เพิ่มท่อรับวัตถุดิบรีฟอร์มเท (Reformate) ขนาด 12" โดยฝังรวมกับชุดท่อ 4 ท่อที่เสนอมาก่อนหน้า นี้ (รวมทั้งหมดจะเป็น 5 ท่อ)</u> (* ขออนุญาตเพิ่มเติม 22 ส.ก. 40)

ข้อดีของขอบเขตของโครงการที่เสนอใหม่

- ขอบเขตของงานลดลงเพราะไม่มีการสร้างสะพานและท่อขนส่งเหนือน้ำ ทำให้ผลกระทบต่อ
สิ่งแวดล้อมขณะทำการก่อสร้างลดลง
- ไม่มีสะพานและท่อขนส่งผลิตภัณฑ์เหนือน้ำ ทำให้สามารถลดการกีดขวางน่านน้ำสาธารณะ
และไม่มีผลกระทบต่อการเปลี่ยนแปลงทิศทางของกระแสน้ำ
- ลดโอกาสที่อาจจะเกิดอุบัติเหตุอันเนื่องจากเรืออื่น ๆ วิ่งผ่านไปมาระหว่างท่าทั้งสอง

สรุปแล้วการเปลี่ยนแปลงนี้จะลดขอบเขตของงานและผลกระทบสิ่งแวดล้อมทั้งยังสามารถลดการกีด
ขวางน่านน้ำสาธารณะลงกว่าเดิมและไม่มีผลกระทบต่อการเปลี่ยนแปลงทิศทางของกระแสน้ำ ซึ่งสอดคล้องกับข้อคิดเห็นของทาง
คณะกรรมการฯ ที่ได้ให้ไว้ในตอนต้น

ESSO

ENVIRONMENT AND SAFETY COORDINATION

บริษัท เอสโซ่ (ประเทศไทย) จำกัด (มหาชน)

ESSO (THAILAND) PUBLIC COMPANY LIMITED

แบบฟอร์มรายงานสิ่งแวดล้อมและความปลอดภัย

ที่ อส.วล. 23/40

ได้รับจาก...
วันที่ 11/9... 28 พ.ย. 2540
เวลา 10.30...
รับ...

28 พฤศจิกายน 2540

เรื่อง นำส่งผลการศึกษาเพิ่ม

เขียน เสนอขอการดำเนินงานนโยบายและแผนสิ่งแวดล้อม

อ้างอิง หนังสือที่ วว 0804/12277 ลงวันที่ 9 กันยายน 2540

สิ่งที่ส่งมาด้วย ผลการศึกษาเพิ่มเติมการขอเปลี่ยนแปลงขอบเขตของงาน โครงการขยายท่าเทียบเรือและปรับปรุงท่าขนถ่ายผลิตภัณฑ์ บริษัท เอสโซ่ (ประเทศไทย) จำกัด (มหาชน)

กองวิศวกรรมสิ่งแวดล้อม

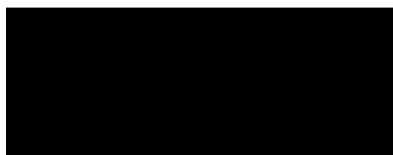
วันที่ 21... 28 พ.ย. 2540

เวลา 12.50... น. ผู้...

ตามหนังสือที่อ้างถึง สำนักนโยบายและแผนสิ่งแวดล้อมได้แจ้งให้บริษัท เอสโซ่ (ประเทศไทย) จำกัด (มหาชน) ทำการศึกษาเพิ่มเติมการขอเปลี่ยนแปลงขอบเขตของงาน โครงการขยายท่าเทียบเรือและปรับปรุงท่าขนถ่ายผลิตภัณฑ์ บริษัท เอสโซ่ (ประเทศไทย) จำกัด (มหาชน) เพื่อประกอบการพิจารณาอนุมัตินั้น

บัดนี้ บริษัทฯ ได้ทำการศึกษาเพิ่มเติมตามรายละเอียดที่สำนักงานนโยบายฯ แจ้งให้บริษัทฯ ทราบเสร็จสิ้นแล้ว จึงขอ นำส่งผลการศึกษาเพิ่มเติมมาเพื่อโปรดพิจารณาดำเนินการต่อไปให้ด้วย จักเป็นพระคุณยิ่ง

ขอแสดงความนับถือ



(ดร. สมรตน ชนตพร)

ผู้จัดการด้านสิ่งแวดล้อมและความปลอดภัย



ESSO (THAILAND) PUBLIC COMPANY LIMITED

[illegible]

29 A.A. 254

1247

27 มกราคม 2541

กบฏอานันท์ประเสริฐ ระบอบคณาธิปไตย

အမှတ်.....ရပ်ကွက်.....မြို့နယ်.....

ເລກ..... 13.38 ກ. ຈຸນຍ.

สิ่งที่ส่งมาด้วย ผลการศึกษาเพิ่มเติมสำหรับการขอเปลี่ยนแปลงโครงการขยายท่าเทียบเรือ

ตามหนังสือที่อ้างถึง สำนักนโยบายและแผนสิ่งแวดล้อมได้แจ้งให้บริษัท เอสโซ่ (ประเทศไทย) จำกัด (มหาชน) ทำการศึกษาเพิ่มเติมสำหรับการขอเปลี่ยนแปลงโครงการขยายท่าเทียบเรือเพื่อประกอบการพิจารณาอนุมัตินั้น

บัดนี้ บริษัทฯ ได้ทำการศึกษาเพิ่มเติมตามรายละเอียดที่สำนักงานนโยบายฯ แจ้งให้บริษัทฯ
ทราบเสร็จสิ้นแล้ว จึงขอส่งผลการศึกษาเพิ่มเติมมาเพื่อโปรดพิจารณาดำเนินการต่อไปให้ด้วย จักเป็น
พระคุณยิ่ง

ขอแสดงความนับถือ

(ดร. สมรคณ บุนนาค)

ผู้จัดการด้านสิ่งแวดล้อมและความปลอดภัย

¹ affiliate of Exxon Corporation

ในเครือบริษัทเด็กรอน

195/17-29 Rama 4 Road, Kwang Klongton, Klong Toey District, Bangkok
 (THAILAND) BANGKOK MAIL WORD LETTERS LETTER-0992.dan
 registration no. Bor Mor Jor. 606 Tel. 262-4000, 851-3100

Cable address Telex address Fax
'ESSOFAST' '82661 ESSO TH' '262-4814'

Fax 3195/17-29 ถนนพระราม 4 เขตคลองเตย กรุงเทพมหานคร 10110
62-4814' โทร. 262-4000, 661-3100



EQUIPMENT AND SAFETY COORDINATION

บริษัท เอสโซ่ (ประเทศไทย) จำกัด (มหาชน)
ESSO (THAILAND) PUBLIC COMPANY LIMITED

แผนกประสานงานด้านสิ่งแวดล้อมและความปลอดภัย

ที่ อส.วล. 17/41

วันที่ 14.63 18 ส.ค. 2541

เวลา 14.10

17 มีนาคม 2541

เรื่อง โครงการขยับหัวเทียนเรือและทำชนถ่ายผลิตภัณฑ์
เรียน เลขาธิการสำนักงานนโยบายและแผนสิ่งแวดล้อม
อ้างถึง หนังสือที่ วา 0804/3162 ลงวันที่ 27 กุมภาพันธ์ 2541
สิ่งที่ส่งมาด้วย ตารางเปรียบเทียบผลดีผลเสียของแนวการวางท่อผลิตภัณฑ์

กองวิเคราะห์ผลกระทบสิ่งแวดล้อม

วันที่ 991 ลงวันที่ 19 ส.ค. 2541

เวลา 14.00 น. ผู้รับ

ตามหนังสือที่อ้างถึง สำนักงานนโยบายและแผนสิ่งแวดล้อม ได้แจ้งให้ บริษัท เอสโซ่ (ประเทศไทย) จำกัด (มหาชน) ได้ทราบถึงทางคณะกรรมการผู้ชำนาญการฯ ยังไม่เห็นชอบในรายงานฯ และขอให้ทางบริษัทชี้แจงเพิ่มเติม นั้น บริษัทฯขอเรียนให้ทราบดังนี้

1. จะไม่มีการเชื่อมต่อทางเดินระหว่างท่าขนถ่ายผลิตภัณฑ์ปัจจุบัน กับท่าขนถ่ายผลิตภัณฑ์ใหม่ (ระยะทาง 30 เมตร) และจะวางท่อที่เชื่อมต่อระหว่างท่าทั้งสอง เป็นแนวท่อใต้ทะเล ตามความเห็นของคณะกรรมการฯ
2. การวางแนวท่อผลิตภัณฑ์ใต้ทะเลจากชายฝั่ง จะเป็นแนวตรงไปยังท่าขนถ่ายผลิตภัณฑ์ใหม่ เนื่องจากได้พิจารณาเห็นว่าจะมีผลดีมากกว่าการวางท่อใกล้แนวท่าฯปัจจุบัน แล้วหักเลี้ยวไปที่ท่าใหม่ ดังแสดงเปรียบเทียบในเอกสารแนบ อนึ่ง ทางบริษัทได้เสนอข้อมูลทรัพยากรทางนิเวศน์ได้ท้องทะเล บริเวณแนวท่อใหม่ และมาตรการป้องกันผลกระทบสิ่งแวดล้อมที่อาจเกิดขึ้น มาในคำชี้แจงประกอบรายงานการวิเคราะห์ผลกระทบสิ่งแวดล้อมเมื่อเดือนพฤศจิกายน 2540 แล้ว ซึ่งจากการศึกษาพบว่า ผลกระทบที่เกิดขึ้นในบริเวณที่ทำการขุดมีขนาดน้อยมาก จัดว่าอยู่ในระดับที่ไม่มีนัยสำคัญ

จึงเรียนมาเพื่อโปรดพิจารณา

ขอแสดงความนับถือ

(ดร. สมรัตน์ ชันคิทธิ)

ผู้จัดการด้านสิ่งแวดล้อมและความปลอดภัย

An affiliate of Exxon Corporation

ในเครือบริษัทเอ็กซอน

3195/17-29 Rama 4 Road, Kwang Klongdon, Klong Toey District, Bangkok 10110 Cable address Telex address Fax 3195/17-29 ถนนพระราม 4 แขวงคลองตัน เขตคลองเตย กรุงเทพมหานคร 10110
Registration no. Bor Mor Jot. 608 Tel. 262-4000, 661-3100 'ESSO-EAST' *82661 ESSO TH *262-4814* ทะเบียนเลขที่ บมจ. 608 โทร. 262-4000, 661-3100

ตารางเปรียบเทียบผลดีผลเสียของแนวการวางท่อผลิตน้ำ

ประเด็นเปรียบเทียบ	วางใกล้แนวท่อปัจจุบันแล้วหักเลี้ยวไปทำใหม่	วางเป็นแนวตรงจากชายฝั่ง
1. กลุ่มแนวท่อ	ใกล้กัน	ห่างกัน
2. ความยากง่ายในการวางท่อ	ยากกว่า เพราะต้องเชื่อมท่อส่วนเอช บนเรือใหญ่ในทะเล	ง่ายกว่า เพราะเชื่อมท่อนบนฝั่ง แล้วใช้เรือเล็กดึงลากปลายท่อออกไปตามแนวร่องที่ขุด
3. การขุดแนวร่องเพื่อวางท่อ	<ul style="list-style-type: none"> - อาจทำให้โครงสร้างของแนวร่องรับท่อเดิมเกิดการเคลื่อนไหวยาวในขณะขุด ซึ่งอาจทำให้ท่อบิดและร้าวหรือร่วนได้ - อาจเกิดอุบัติเหตุขุดไปโดนแนวท่อเดิมทำให้ท่อแตกร่วนได้ 	ไม่มีผลต่อชุดแนวท่อเดิม
4. ตะกอนที่เกิดขึ้นจากการขุดแนวร่อง	อาจมากกว่าเล็กน้อย เพราะไม่ใช่ระยะทางที่สั้นที่สุด และบริเวณจุดท่อนักโค้งจะต้องขุดเป็นบริเวณกว้างกว่า	น้อยกว่า เพราะระยะทางตรงระหว่างจุดสองจุดจะสั้นที่สุด
5. จุดอ่อนของท่อ (ซึ่งอาจทำให้ท่อร่วน)	มีส่วนหักโค้งซึ่งจะเป็นจุดอ่อนในเชิงวิศวกรรม	ไม่มีส่วนหักโค้ง จึงมีจุดอ่อนน้อยกว่า

สรุปมาตรการป้องกันและแก้ไขผลกระทบสิ่งแวดล้อม และมาตรการติดตามตรวจสอบคุณภาพสิ่งแวดล้อม

โครงการขยายท่าเทียบเรือและปรับปรุงท่าขนถ่ายผลิตภัณฑ์

ของบริษัท เอสไอ (ประเทศไทย) จำกัด (มหาชน) ตำบลทุ่งสุขลา อำเภอศรีราชา จังหวัดชลบุรี

1. บริษัท เอสไอ (ประเทศไทย) จำกัด (มหาชน) ปฏิบัติตามมาตรการป้องกันและแก้ไขผลกระทบสิ่งแวดล้อม และมาตรการติดตามตรวจสอบคุณภาพสิ่งแวดล้อมอย่างเคร่งครัดตามที่เสนอมาในรายงานการวิเคราะห์ผลกระทบสิ่งแวดล้อม โครงการขยายท่าเทียบเรือและปรับปรุงท่าขนถ่ายผลิตภัณฑ์ ดังสรุปในเอกสารแนบ และเงื่อนไขเพิ่มเติม ดังนี้

1.1 ให้นำมีการทำทางเดิน (Walkway) ที่เสนอไว้เป็นระยะ 30 เมตร เพื่อเชื่อมต่อนระหว่างท่าขนถ่ายผลิตภัณฑ์ปัจจุบันกับท่าขนถ่ายผลิตภัณฑ์ใหม่

1.2 ให้วางแผนก่อสร้างทั้งหมดบริเวณ Trestle ที่จะเชื่อมต่อนระหว่างท่าขนถ่ายผลิตภัณฑ์ปัจจุบันและท่าขนถ่ายผลิตภัณฑ์ใหม่ โดยวางแผนเป็นท่อใต้ทะเล

2. บริษัทฯ ต้องแจ้งให้สำนักงานฯ ทราบเมื่อได้รับอนุญาตก่อสร้าง/ดำเนินการโครงการจากกรมเจ้าท่า พร้อมเงื่อนไขแนบท้ายใบอนุญาต เพื่อสำนักงานฯ จัดได้ใช้ประกอบการติดตามตรวจสอบโครงการ

3. เมื่อผลการติดตามตรวจสอบได้แสดงให้เห็นถึงปัญหาล้อม บริษัท เอสไอ (ประเทศไทย) จำกัด (มหาชน) ต้องดำเนินการปรับปรุงแก้ไขปัญหานั้นโดยเร็ว

4. หากเกิดเหตุการณ์ใด ๆ ที่คาดว่าจะก่อให้เกิดผลกระทบต่อคุณภาพสิ่งแวดล้อม บริษัท เอสไอ (ประเทศไทย) จำกัด (มหาชน) ต้องแจ้งให้สำนักงานนโยบายและแผนสิ่งแวดล้อม และกรมเจ้าท่าทราบโดยเร็ว เพื่อจะได้ให้ความร่วมมือในการแก้ไขปัญหาดังกล่าว

5. บริษัท เอสไอ (ประเทศไทย) จำกัด (มหาชน) ต้องเสนอรายงานผลการปฏิบัติตามมาตรการป้องกันและแก้ไขผลกระทบ และมาตรการติดตามตรวจสอบคุณภาพสิ่งแวดล้อมให้กรมเจ้าท่า และสำนักงานนโยบายและแผนสิ่งแวดล้อม ทราบตามกำหนดเวลาที่เสนอในรายงานฯ ทุกครั้ง พร้อมทั้งสรุปผลการปฏิบัติตามมาตรการฯ ในรอบปีให้ทราบทุกปี

6. หากมีความประสงค์จะขอเปลี่ยนแปลงรายละเอียดโครงการ กิจกรรมต่อเนื่องและ/หรือมาตรการป้องกันและแก้ไขผลกระทบ และมาตรการติดตามตรวจสอบคุณภาพสิ่งแวดล้อม ซึ่งแตกต่างไปจากรายละเอียดในคานเบื้องต้นรายงานฯ ที่ให้ความเห็นชอบ บริษัท เอสไอ (ประเทศไทย) จำกัด (มหาชน) ต้องเสนอรายละเอียดของการเปลี่ยนแปลงดังกล่าวให้สำนักงานนโยบายและแผนสิ่งแวดล้อม ให้ความเห็นชอบทางด้านสิ่งแวดล้อมก่อนดำเนินการเปลี่ยนแปลงทุกครั้ง

ตาราง 4.10-1 สรุปผลกระทบสิ่งแวดล้อมและมาตรการลดผลกระทบ (ช่วงก่อสร้าง)

หัวข้อ	ผลกระทบ	มาตรการลดผลกระทบ	สาเหตุ	ช่วงระยะเวลา	ผู้รับผิดชอบ	งบประมาณ
1. ทรัพยากรชายฝั่ง - ธรณีวิทยา & ดิน	- การแพร่กระจายและการตกตะกอนของวัสดุ	- กำหนดความยาวของแนวท่อใต้ทะเลไว้ที่มากที่สุดเพื่อจำกัดปริมาณตะกอน	แนวท่อใต้ทะเล	ช่วงเวลาก่อสร้างและก่อสร้าง	เอกโซ	รวมอยู่ในราคาก่อสร้าง
		- จัดหาวิธีควบคุมตะกอน	บริเวณที่ขุด	ช่วงระยะเวลาก่อสร้างและก่อสร้าง	ผู้รับเหมา	รวมอยู่ในราคาก่อสร้าง
		- การขยายพื้นที่ทิ้งวัสดุออกไปเพื่อหลีกเลี่ยงการสะสมของตะกอนในปริมาณสูง	พื้นที่ทิ้งวัสดุ	ระหว่างการจัดวางท่อใต้ทะเล	ผู้รับเหมา	-
		- จัดหาวิธีการดูดน้ำรับวัสดุที่เป็นโคลนของพื้นทะเล	ตลอดแนวเส้นท่อใต้ทะเล	ระหว่างการจัดวางแนวท่อใต้ทะเล	ผู้รับเหมา	รวมอยู่ในราคาก่อสร้าง
- สมุทรศาสตร์ และ อุทกวิทยา	- การเพิ่มขึ้นของปริมาณตะกอน และการฝังท่อใต้ทะเล - การเพิ่มขึ้นของปริมาณตะกอน และการตกตะกอนในพื้นที่ทิ้งวัสดุ	- ขยายพื้นที่ทิ้งวัสดุใ้กว้างขึ้น	พื้นที่ทิ้งวัสดุ	ระหว่างการจัดวางแนวท่อใต้ทะเล	ผู้รับเหมา	-
2. คุณภาพน้ำและนิเวศวิทยาทางทะเล - คุณภาพน้ำ	- ความขุ่นของน้ำเพิ่มขึ้น	- ใช้วิธีการก่อสร้างที่เหมาะสมเพื่อลดการตกตะกอนใ้ให้น้อยที่สุด	ท่าขนถ่ายผลิตภัณฑ์ และ ท่าเทียบเรือบริเวณสะพานเรือ	ช่วงระยะเวลาก่อสร้าง	ผู้รับเหมา	-

ตาราง 4.10-1 สรุปผลกระทบสิ่งแวดล้อมและมาตรการลดผลกระทบ (ช่วงก่อสร้าง)

หัวข้อ	มาตรการ	มาตรการลดผลกระทบ	สถานที่	ช่วงเวลา	ผู้รับผิดชอบ	งบประมาณ
- บริเวณวิทยาเขตทะเล	- คณะกรรมการวางท่อได้ทะเล จะมีผลกระทบค้ำทิ้งมีชีวิตในทะเล - การทิ้งวัสดุจากการวางท่อได้ทะเล จะมีผลกระทบค้ำทิ้งมีชีวิตในทะเล	- ควบคุมปริมาณตะกอนให้น้อยที่สุด - พื้นที่ทิ้งตะกอนควรวางจากชายฝั่งอย่าง เพียงพอ	พื้นที่ก่อสร้าง ประมาณ 30 กม. จาก ชายฝั่งทางทิศตะวันตก	ช่วงระยะเวลา การก่อสร้าง ช่วงระยะเวลา การก่อสร้าง	ผู้รับเหมา ผู้รับเหมา	-
3. ขยะและของเสีย อันตราย	- การรั่วไหลของน้ำมัน, เชื้อเพลิง, สิ่งปฏิกูล และสิ่งสกปรกจาก เรือท้องแบนและเรือบรรทุก	- กำหนดเงื่อนไขที่เข้มงวดสำหรับ ผู้รับเหมาก่อสร้าง เพื่อป้องกันการหกเลอะ และการสิ้นของของเสีย	พื้นที่ก่อสร้าง	ช่วงระยะเวลา การก่อสร้าง	ผู้รับเหมา/เอสพี	บางส่วนของผู้รับเหมา และการจ่ายเงิน
4 อาชีวอนามัย และ ความปลอดภัย/ การประเมินความเสี่ยง	- อุบัติเหตุจากการก่อสร้าง ที่เกี่ยวกับการขนส่งทางทะเล, ตกลงมา หรือความเสียหายที่เกิดกับ การเดินระบบที่มีอยู่ - การเกิดอุบัติเหตุกับแนวท่อ - แนวท่อได้ทะเลขัดขวางกิจกรรมของ เรือประมง	- ควบคุมให้ปฏิบัติตามมาตรฐานเพื่อความ ปลอดภัยในการก่อสร้าง และกำหนดขอบเขต ของบริเวณก่อสร้างซึ่งรวมถึงเครื่องมือ เพื่อหลีกเลี่ยงความเสียหาย - ท่อทั้งหมดจะถูกฝังอยู่ใต้ทะเล - จัดให้มีเครื่องหมายแสดงเขตก่อสร้าง เพื่อให้เรือประมงเห็นได้ชัดเจน	พื้นที่ก่อสร้าง บริเวณติดตั้งแนวท่อ พื้นที่ก่อสร้าง	ช่วงระยะเวลา การก่อสร้าง ช่วงระยะเวลา การก่อสร้าง	ผู้รับเหมา/เอสพี เอสพี ผู้รับเหมา	บางส่วนของผู้รับเหมา และการจ่ายเงิน
5. การใช้พื้นที่สาธารณะ	- การใช้พื้นที่ในย่านน้ำสาธารณะ โดยเกินความจำเป็น	- ไม่ให้มีการก่อสร้างสะพานเชื่อมระหว่าง ท่าขนถ่ายผลิตภัณฑ์ถ่านหิน	บริเวณท่าขนถ่ายผลิตภัณฑ์ ถ่านหิน	ช่วงระยะเวลา การก่อสร้าง	-	-

ตาราง 4.10-2 สรุปผลกระทบสิ่งแวดล้อมและมาตรการลดผลกระทบ (ช่วงดำเนินการ)

หัวข้อ	ผลกระทบ	มาตรการลดผลกระทบ	สถานที่	ช่วงระยะเวลา	ผู้รับผิดชอบ	งบประมาณ
1. คุณภาพน้ำและสิ่งแวดล้อมทางทะเล	- คุณภาพน้ำ	- การปนเปื้อนของน้ำทะเล เติมน้ำมัน น้ำมันที่บริเวณท่าขนถ่ายผลิตภัณฑ์	- สร้างเขื่อนกั้นที่ท่าขนถ่ายผลิตภัณฑ์เพื่อ ป้องกันน้ำปนเปื้อนกับระบบแหล่งน้ำทะเล	- ท่าขนถ่ายผลิตภัณฑ์เดิม ท่าใหม่ และระบบบำบัด บนฝั่ง	- ช่วงระยะ เฝ้า เฝ้าระวัง	- เอสโซ่
	- น้ำเสียซึ่งปนเปื้อนน้ำมันจากท่าอับเตา และน้ำล้างถังน้ำมัน	- การบำบัดน้ำมัน โดย Stop tank และ API separator	- ท่าขนถ่ายผลิตภัณฑ์เดิม ท่าใหม่ และระบบบำบัด บนฝั่ง	- ช่วงระยะเวลาดำเนินการ	- เอสโซ่	
- สิ่งปฏิกูลจากท่าเรือและท่าขนถ่าย ผลิตภัณฑ์	- จัดเก็บสิ่งปฏิกูล (Septic tank) ที่ท่าเรือและท่าขนถ่ายผลิตภัณฑ์					
- แนวศรียทางทะเล	- น้ำมันที่รั่วหรือหกอาจมีผล กระทบต่อสิ่งมีชีวิตในทะเล	- จัดเตรียมมาตรการป้องกันน้ำมัน ไม่ให้ปนเปื้อนสู่ทะเล และให้มีระบบ บำบัดน้ำเสียปนเปื้อนบนฝั่ง	- ท่าขนถ่ายผลิตภัณฑ์เดิม ท่าใหม่ และระบบบำบัด บนฝั่ง	- ช่วงระยะเวลาดำเนินการ	- เอสโซ่	
2 ขยะและของเสียอันตราย	- การเกิดของเสียอันตรายในช่วง เหตุการณ์ฉุกเฉิน เช่น การแตกหักของ ท่อ หรือการสิ้นของวัตถุดิบ หรือ ผลิตภัณฑ์	- กวดขันให้ปฏิบัติตามกระบวนการ ดำเนินการตามมาตรฐาน เพื่อหลีกเลี่ยง การรั่วไหล รวมถึงการตรวจสอบและ ซ่อมบำรุงเครื่องมือและอุปกรณ์เป็นประจำ	- ท่าขนถ่ายผลิตภัณฑ์เดิม และ ท่าใหม่ รวมทั้ง ตลอดความยาวของท่อ	- ช่วงระยะเวลาดำเนินการ	- เอสโซ่	- อาจประมาณในการ ดำเนินการตามปกติ

ตาราง 4.10-2 สรุปผลกระทบสิ่งแวดล้อมและมาตรการลดผลกระทบ (ช่วงดำเนินการ)

หัวข้อ	ผลกระทบ	มาตรการลดผลกระทบ	สถานที่	ช่วงระยะเวลา	ผู้รับผิดชอบ	งบประมาณ
3 อาชีวอนามัย และความปลอดภัย/ การประเมินความเสี่ยง	ความเสี่ยงต่อสุขภาพ และอุบัติเหตุ ของพนักงานในระหว่างปฏิบัติงาน	- การดำเนินการ และซ่อมบำรุงอย่าง เข้มงวด เพื่อประกันว่า ระดับของ ความเสี่ยงยังคงอยู่ในระดับต่ำ	ท่าขามด้วยผลิตภัณฑ์เดิม และ ทำใหม่	ช่วงระยะเวลาคำนึงการ	เอสไอซ์	-
4. การจราจรทางน้ำ	- การเพิ่มขึ้นของการจราจรของเรือ เป็นสาเหตุให้เกิดอุบัติเหตุ - อุบัติเหตุจากการเดินทาง	- การประสานงานระหว่างเรือนำร่องและ ผู้ปฏิบัติการบนท่า - การประสานงานระหว่างเรือนำร่องและ ผู้ปฏิบัติการบนท่า	ท่าขามด้วยผลิตภัณฑ์เดิม และทำใหม่ รวมทั้งท่า ขนถ่ายน้ำมันดิบ เส้นทางเรือ	ช่วงระยะเวลาคำนึงการ ช่วงระยะเวลาคำนึงการ	เอสไอซ์	-

ตาราง 5.2-1 แผนการติดตามตรวจสอบคุณภาพสิ่งแวดล้อม (ช่วงการก่อสร้าง)

หัวข้อ	สถานที่	ตัวแปร	ความถี่	ช่วงระยะเวลา	ผู้รับผิดชอบ	งบประมาณ
4. อากาศภายในและความปลอดภัย	<ul style="list-style-type: none"> - ตรวจเช็ค อุปกรณ์ด้านความปลอดภัยต่างๆ ในกระบวนการก่อสร้าง เช่น อุปกรณ์ป้องกัน ตา, หู และในท่อน้ำตามความจำเป็น - ต้องมั่นใจว่ารายการการตรวจสอบได้ครอบคลุมก่อนที่จะกิจกรรมจะเกิดขึ้น 	รายการการตรวจสอบ	ทุกสัปดาห์	ช่วงระยะเวลาการก่อสร้าง	เอสไอซ์	รวมอยู่ในงบประมาณของการดำเนินงานการก่อสร้างของเจ้าของโครงการ

ตาราง 5.2-2 สรุปแผนการติดตามตรวจสอบคุณภาพสิ่งแวดล้อม (ช่วงดำเนินการ)

หัวข้อ	สถานที่	ตัวแปร	การถี่	ช่วงเวลา	ผู้รับผิดชอบ	งบประมาณ
1. คุณภาพน้ำและนิเวศวิทยาทางทะเล						
- คุณภาพน้ำ	1. ทำขนถ่ายผลิตภัณฑ์ดิบ และทำใหม่ 2. ทำเทียบเรือป้องกัน 3. จุดระบายน้ำทิ้งของโครงการ	- pH - Dissolved Solids - Oil & Grease - Temperature - Total COD - Nitrate Nitrogen - Salinity - Sulfide	ทุกเดือน (ที่ทำขนถ่ายผลิตภัณฑ์), ทุก 2 สัปดาห์ (ที่ทำเทียบเรือ และจุดระบายน้ำทิ้ง) ทุกเดือน ทุกเดือน ทุกเดือน ทุกเดือน	ช่วงระยะเวลาดำเนินการ	ผู้รับเหมา/เอสไอซ์	5,000 บาท/ตัวอย่าง
- นิเวศวิทยาทางทะเล	- ทำขนถ่ายผลิตภัณฑ์ดิบ และทำใหม่ - ทำเทียบเรือป้องกัน	- แพลงก์ตอนพืช - แพลงก์ตอนสัตว์ - ศัตรูทะเลหน้าดิน	ทุกปี (ฤดูแล้ง)	ช่วงระยะเวลาดำเนินการ	เอสไอซ์	2,000 บาท/ตัวอย่าง
2. ขยะและของเสียอันตราย	- ใ้ค้บ่อกักเก็บน้ำฝนที่โหนดตามผิวดิน ที่ทำขนถ่ายผลิตภัณฑ์และทำเทียบเรือ	- Oil & Grease, - Total Organic Carbon	ทุกเดือน (ในช่วง 3 เดือนแรก), เมื่อมีน้ำเสียไหลบ่อ	ช่วงระยะเวลาดำเนินการ	เอสไอซ์	16,000 บาท/ปี

ตาราง 5.2-2 รูปแบบการติดตามตรวจสอบคุณภาพสิ่งแวดล้อม (ช่วงดำเนินการ)

หัวข้อ	สถานที่	ด้านใด	การเฝ้า	ช่วงระยะเวลา	ผู้ที่รับผิดชอบ	งบประมาณ
3. อากาศภายในและความปลอดภัย	- อุปกรณ์เตือนภัยส่วนบุคคล หรือ เครื่องจับไฮโดรคาร์บอนส่วนบุคคล	ไฮโดรคาร์บอน, เบนซีน	อย่างน้อยทุก 3 เดือน สำหรับ เบนซีน (ทั้งในระหว่างการขน ถ่ายและเมื่อปฏิบัติงานเกิน 8 ชั่วโมง)	ช่วงระยะเวลา ดำเนินการ	เอสไอ	40,000 บาท/ปี
5. การเดินเรือ	- เส้นทางเดินเรือ	- การติดตามตรวจสอบ และบำรุงรักษา พื้นที่ทะเล	ทุกปี	ช่วงระยะเวลา ดำเนินการ	เอสไอ	20,000 บาท/ปี



ที่ ทส 1009/ 6952

ถึง บริษัท เอสโซ่ (ประเทศไทย) จำกัด (มหาชน)

สำนักงานนโยบายและแผนทรัพยากรธรรมชาติและสิ่งแวดล้อม ขอส่งสำเนาหนังสือ
ที่ ทส 1009/6932 ลงวันที่ 7 กรกฎาคม 2546 เรื่อง การขอเปลี่ยนแปลงเงื่อนไขของมาตรการป้องกัน
และแก้ไขผลกระทบสิ่งแวดล้อม โครงการขยายท่าเทียบเรือและปรับปรุงทุ่งขนถ่ายผลิตภัณฑ์
บริษัท เอสโซ่ (ประเทศไทย) จำกัด (มหาชน) ตั้งอยู่ตำบลทุ่งสุขลา อำเภอศรีราชา จังหวัดชลบุรี
เพื่อโปรดดำเนินการต่อไป



สำนักวิเคราะห์ผลกระทบสิ่งแวดล้อม

โทรศัพท์ 0-2279-2792, 0-2211-4232-8 ต่อ 150

โทรสาร 0-2278-5469, 0-2211-3226



ที่ ทส 1009/ 6932

สำนักงานนโยบายและแผน
ทรัพยากรธรรมชาติและสิ่งแวดล้อม
60/1 ซอยพหลโยธิน 7 ถนนพระรามที่ 6
กรุงเทพฯ 10400

๙ กรกฎาคม 2546

เรื่อง การขอเปลี่ยนแปลงเงื่อนไขของมาตรการป้องกันและแก้ไขผลกระทบสิ่งแวดล้อม
โครงการขยายท่าเทียบเรือและปรับปรุงท่าขนถ่ายผลิตภัณฑ์ บริษัท เอสโซ่ (ประเทศไทย) จำกัด
(มหาชน)

เรียน อธิบดีกรมการขนส่งทางน้ำและพาณิชยนาวี

อ้างถึง หนังสือสำนักงานนโยบายและแผนทรัพยากรธรรมชาติและสิ่งแวดล้อม
ที่ ทส 1009/4322 ลงวันที่ 7 พฤษภาคม 2546

- สิ่งที่ส่งมาด้วย 1. สำเนาหนังสือ บริษัท เอสโซ่ (ประเทศไทย) จำกัด (มหาชน)
ที่ อส 117/2546 ลงวันที่ 13 พฤษภาคม 2546
2. สำเนาหนังสือสำนักงานนโยบายและแผนทรัพยากรธรรมชาติและสิ่งแวดล้อม
ที่ ทส 1009/6143 ลงวันที่ 23 มิถุนายน 2546
3. สำเนาหนังสือ บริษัท เอสโซ่ (ประเทศไทย) จำกัด (มหาชน)
ที่ อส 166/2546 ลงวันที่ 27 มิถุนายน 2546

ตามหนังสือที่อ้างถึง สำนักงานนโยบายและแผนทรัพยากรธรรมชาติและสิ่งแวดล้อม
ได้แจ้งมติคณะกรรมการผู้ชำนาญการพิจารณารายงานการวิเคราะห์ผลกระทบสิ่งแวดล้อม ด้านโครงการ
โครงสร้างพื้นฐานและอื่น ๆ พิจารณาในการประชุม ครั้งที่ 6/2546 เมื่อวันที่ 11 เมษายน 2546 โดยให้
บริษัท เอสโซ่ (ประเทศไทย) จำกัด (มหาชน) เพิ่มเติมรายละเอียดเพื่อประกอบการพิจารณาการขอ
เปลี่ยนแปลงเงื่อนไขของมาตรการป้องกันและแก้ไขผลกระทบสิ่งแวดล้อม โครงการขยายท่าเทียบเรือและ
ปรับปรุงท่าขนถ่ายผลิตภัณฑ์ บริษัท เอสโซ่ (ประเทศไทย) จำกัด (มหาชน) ซึ่งตั้งอยู่ที่ตำบลทุ่งสุขลา อำเภอ
ศรีราชา จังหวัดชลบุรี โดยขอเชื่อมต่อท่าขนถ่ายผลิตภัณฑ์ระหว่างท่าหมายเลข 1 และ 2 (ท่าขนถ่ายเดิม)
กับท่าหมายเลข 3 (ท่าขนถ่ายใหม่) และบริษัท เอสโซ่ฯ ได้เสนอรายละเอียดดังกล่าวแล้ว รายละเอียดตาม
สิ่งที่ส่งมาด้วย 1

2 / สำนักงาน ...

สำนักงานนโยบายและแผนทรัพยากรธรรมชาติและสิ่งแวดล้อม ได้เสนอข้อมูลเพิ่มเติมของการขอเปลี่ยนแปลงดังกล่าว ให้คณะกรรมการผู้ชำนาญการพิจารณารายงานการวิเคราะห์ผลกระทบสิ่งแวดล้อม ด้านโครงการ โครงสร้างพื้นฐานและอื่นๆ พิจารณาในการประชุม ครั้งที่ 10/2546 เมื่อวันที่ 26 พฤษภาคม 2546 ซึ่งคณะกรรมการมีมติเห็นชอบกับการขอเปลี่ยนแปลงดังกล่าว และให้ บริษัท เอสโซ่ฯ เสนอแบบการเชื่อมต่อท่อขนถ่ายผลิตภัณฑ์ระหว่างท่าเทียบเรือหมายเลข 1 และ 2 (ท่าขนถ่ายเดิม) กับท่าหมายเลข 3 (ท่าขนถ่ายใหม่) ที่ยื่นขออนุญาตต่อกรมการขนส่งทางน้ำและพาณิชยนาวี พร้อมรายละเอียดแสดงตำแหน่งของอุปกรณ์ เพื่อความปลอดภัย ซึ่งมีลายมือชื่อวิศวกรผู้มีใบอนุญาต ซึ่งบริษัทได้เสนอข้อมูลดังรายละเอียดตามที่ส่งมาด้วย 2 และ 3 พร้อมทั้งกำหนดเงื่อนไขให้บริษัท เอสโซ่ฯ ถือปฏิบัติ ดังนี้

1. ในการขอเปลี่ยนแปลง โดยเชื่อมต่อท่อขนถ่ายผลิตภัณฑ์ระหว่างท่าหมายเลข 1 และ 2 (ท่าขนถ่ายเดิม) กับท่าหมายเลข 3 (ท่าขนถ่ายใหม่) ให้โครงการดำเนินการตามมาตรการด้านความปลอดภัย การบำรุงรักษาท่อและสะพานรับท่อ และครอบคลุมกิจกรรมของโครงการ โดยมิทำให้มีผลกระทบต่อสิ่งแวดล้อม

2. ให้โครงการปฏิบัติตามมาตรการป้องกันแก้ไขและลดผลกระทบสิ่งแวดล้อม และมาตรการติดตามตรวจสอบคุณภาพสิ่งแวดล้อมตามที่คณะกรรมการผู้ชำนาญการฯ ได้เคยกำหนดไว้ใน การให้ความเห็นชอบรายงานฯ อย่างเคร่งครัด

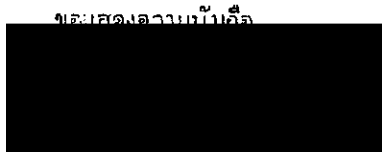
3. ในการติดตามตรวจสอบผลกระทบสิ่งแวดล้อม และเสนอรายงานผลการปฏิบัติตาม มาตรการป้องกันและลดผลกระทบสิ่งแวดล้อม และมาตรการติดตามตรวจสอบคุณภาพสิ่งแวดล้อมของโครงการฯ จะต้องให้องค์กรกลางหรือบุคคลที่ 3 (Third Party) เป็นผู้ติดตามตรวจสอบการดำเนินงานตาม มาตรการดังกล่าว และเสนอให้สำนักงานฯ กรมการขนส่งทางน้ำและพาณิชยนาวี หน่วยงานที่เกี่ยวข้องทราบ ตามกำหนดเวลาที่เสนอไว้ในรายงานฯ ทุกครั้งพร้อมทั้งสรุปและประเมินผลการปฏิบัติตามมาตรการฯ ใน รอบปีให้ทราบทุกปี

ทั้งนี้ สำนักงานฯ ได้แจ้ง บริษัท เอสโซ่ (ประเทศไทย) จำกัด (มหาชน) เพื่อทราบและ ดำเนินการต่อไปด้วยแล้ว

จึงเรียนมาเพื่อโปรดพิจารณา



(นางสุปราณี แดงไทย)
เจ้าหน้าที่บริหารงานธุรการ ก



(นางวณิ สัมพนธารักษ์)

เลขาธิการสำนักงานนโยบายและแผนทรัพยากรธรรมชาติและสิ่งแวดล้อม

สำนักวิเคราะห์ผลกระทบสิ่งแวดล้อม

โทรศัพท์ 0-2271-4232-8 ต่อ 122, 144, 166

โทรสาร 0-2278-5469



ที่ ๕๕ 117/2546

13 พฤษภาคม 2546

เรื่อง การขอเปลี่ยนแปลงเงื่อนไขของมาตรการป้องกันและแก้ไขผลกระทบสิ่งแวดล้อม โครงการขยายท่าเทียบเรือ และ ปรับปรุงท่าขนถ่ายผลิตภัณฑ์ บริษัท เอสไอ (ประเทศไทย) จำกัด (มหาชน)

เรียน เลขาธิการสำนักงานนโยบายและแผนทรัพยากรธรรมชาติและสิ่งแวดล้อม

อ้างถึง ที่ ทส 1009/4404 ลงวันที่ 12 พฤษภาคม 2546

ตามหนังสือที่อ้างถึง สำนักงานนโยบายและแผนทรัพยากรธรรมชาติและสิ่งแวดล้อม ได้เสนอรายละเอียดการขอเปลี่ยนแปลงเงื่อนไขของมาตรการป้องกันและแก้ไขผลกระทบสิ่งแวดล้อม โครงการขยายท่าเทียบเรือ และปรับปรุงท่าขนถ่ายผลิตภัณฑ์ ของบริษัท เอสไอ (ประเทศไทย) จำกัด (มหาชน) ให้คณะกรรมการผู้ชำนาญการพิจารณารายงานการวิเคราะห์ผลกระทบสิ่งแวดล้อมด้านโครงการโครงสร้างพื้นฐานและอื่น ๆ พิจารณาในการประชุม ครั้งที่ 6/2546 เมื่อวันที่ 11 เมษายน 2546 ซึ่งคณะกรรมการผู้ชำนาญการ ฯ มีมติให้บริษัท ฯ เิ่มเริ่มรายละเอียดเพื่อประกอบ การพิจารณา ซึ่งบริษัท ฯ ขอเสนอ ดังนี้

มติคณะกรรมการ ฯ ข้อที่ 1 ให้เสนอแบบรายละเอียดวิศวกรรมด้านความปลอดภัยในการเชื่อมท่าขนถ่ายผลิตภัณฑ์ ระหว่างท่าเทียบเรือหมายเลข 1 และ 2 (ท่าขนถ่ายเดิม) กับท่าหมายเลข 3 (ท่าขนถ่ายใหม่) โดยแสดงตำแหน่งของอุปกรณ์เพื่อความปลอดภัย พร้อมรายละเอียดวิศวกรรมกำกับรวมทั้งมาตรการความปลอดภัย กรณีเกิดอุบัติเหตุ และการรั่วไหลของน้ำมัน



ตามแผนป้องกันและขจัดมลพิษทางน้ำเนื่องจากน้ำมันแห่งชาติ (พ.ศ. 2538 /2545) รัฐจะเข้า
ดำเนินการในการรับมือเหตุฉุกเฉินอันเนื่องมาจากการรั่วไหลของน้ำมันตั้งแต่ระดับลองขึ้นไป
(มากกว่า 20 ตัน) โดยจะมีการกำหนดบทบาทหน้าที่ของทุกหน่วยที่เกี่ยวข้อง และ มีการฝึกซ้อม
ร่วมกันทุก 3 ปี

พร้อมกันนี้ บริษัท ได้แนบรายละเอียดโครงสร้างทีมรับมือเหตุฉุกเฉิน รวมทั้ง รายละเอียดอุปกรณ์ ขจัด
คราบน้ำมัน เพื่อยืนยันถึงความพร้อมในการรับมือเหตุฉุกเฉินมาด้วยแล้ว

มติคณะกรรมการ ฯ ข้อที่ 2

ให้มีหนังสือจากหน่วยงานในท้องถิ่นที่รับผิดชอบดูแลพื้นที่ดังกล่าว เพื่อยืนยันว่าเรือประมงในพื้นที่
แหลมอับัง ไม่ได้ใช้ช่องทางระหว่างท่าหมายเลข 1 และ 2 (ท่าขนถ่ายเดิม) กับท่าหมายเลข 3
(ท่าขนถ่ายใหม่) ของบริษัท เอลโซ ฯ เป็นเส้นทางการสัญจรทางน้ำ

การดำเนินการตามมติข้อที่ 2

บริษัท ฯ ได้แนบหนังสือจากสำนักงานเทศบาลตำบลแหลมอับัง ที่ รบ 52609/523 ลงวันที่
2 พฤษภาคม 2546 เรื่อง ขอยืนยันว่าช่องทางระหว่างท่าเทียบเรือเอลโซ ฯ มิใช่เส้นทางการสัญจร
ของเรือประมง ในพื้นที่มาด้วยแล้ว

จึงเรียนมาเพื่อโปรดพิจารณา

ขอแสดงความนับถือ

นางสาวกมลทิพย์
[Redacted Signature]

เจ้าหน้าที่บริหารงานธุรการ ๑

[Redacted Signature]

ผู้จัดการประชาสัมพันธ์และบริหารสำนักงาน

แผนกประชาสัมพันธ์

โทร. (038)493900-5 ต่อ 2523



ที่ ทส 1009/ 6143

สำนักงานนโยบายและแผน
ทรัพยากรธรรมชาติและสิ่งแวดล้อม
60/1 ซอยพิบูลวัฒนา 7 ถนนพระรามที่ 6
กรุงเทพฯ 10400

25 มิถุนายน 2546

เรื่อง การขอเปลี่ยนแปลงเงื่อนไขของมาตรการป้องกันและแก้ไขผลกระทบสิ่งแวดล้อม
โครงการขยายท่าเทียบเรือและปรับปรุงท่าขนถ่ายผลิตภัณฑ์ บริษัท เอส ไซ้ (ประเทศไทย)
จำกัด (มหาชน)

เรียน กรรมการผู้จัดการ บริษัท เอส ไซ้ (ประเทศไทย) จำกัด (มหาชน)

อ้างถึง สำเนาหนังสือ บริษัท เอส ไซ้ (ประเทศไทย) จำกัด (มหาชน)
ที่ อส 117/2546 ลงวันที่ 13 พฤษภาคม 2546

ตามหนังสือที่อ้างถึง บริษัท เอส ไซ้ (ประเทศไทย) จำกัด (มหาชน) ได้เสนอข้อมูล
เพิ่มเติมเพื่อประกอบการพิจารณา การขอเปลี่ยนแปลงเงื่อนไขของมาตรการป้องกันและแก้ไข
ผลกระทบสิ่งแวดล้อม โครงการขยายท่าเทียบเรือและปรับปรุงท่าขนถ่ายผลิตภัณฑ์ บริษัท เอส ไซ้
(ประเทศไทย) จำกัด (มหาชน) ตั้งอยู่ที่ ตำบลทุ่งสุขลา อำเภอศรีราชา จังหวัดชลบุรี โดยขอเชื่อมต่อ
ท่าขนถ่ายผลิตภัณฑ์ระหว่างท่าหมายเลข 1 และ 2 (ท่าขนถ่ายเดิม) กับท่าหมายเลข 3 (ท่าขนถ่ายใหม่)
ความความละเอียดแล้ว นั้น

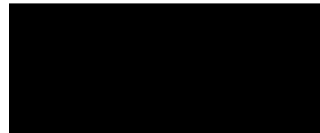
สำนักงานนโยบายและแผนทรัพยากรธรรมชาติและสิ่งแวดล้อม ได้เสนอข้อมูล
เพิ่มเติมของการขอเปลี่ยนแปลงดังกล่าว ให้คณะกรรมการผู้ชำนาญการพิจารณารายงานการวิเคราะห์
ผลกระทบสิ่งแวดล้อม ด้านโครงการ โครงสร้างพื้นฐานและอื่นๆ พิจารณาในการประชุม ครั้งที่ 10/2546
เมื่อวันที่ 26 พฤษภาคม 2546 ซึ่งคณะกรรมการผู้ชำนาญการฯ มีมติ ให้บริษัท เอส ไซ้ (ประเทศ
ไทย) จำกัด (มหาชน) เสนอรายละเอียดแบบการเชื่อมต่อท่าขนถ่ายผลิตภัณฑ์ระหว่างท่าเทียบเรือ

2/ หมายเลข ...

หมายเลข 1 และ 2 (ทำชนถ่ายเดิม) กับทำหมายเลข 3 (ทำชนถ่ายใหม่) ที่ยื่นขออนุญาตต่อกรมการขนส่งทางน้ำและพาณิชยนาวี พร้อมรายละเอียดแสดงตำแหน่งของอุปกรณ์ เพื่อความปลอดภัย ซึ่งมีลายมือชื่อวิศวกรผู้มีใบอนุญาต เพื่อประกอบการขอเปลี่ยนแปลงเงื่อนไขของมาตรการป้องกันและแก้ไขผลกระทบสิ่งแวดล้อม โครงการขยายท่าเทียบเรือและปรับปรุงท่าขนถ่ายผลิตภัณฑ์ บริษัท เอส ไซ้ (ประเทศไทย) จำกัด (มหาชน) ก่อนแจ้งเห็นชอบกับการขอเปลี่ยนแปลงดังกล่าว

จึงเรียนมาเพื่อโปรดพิจารณา

ขอแสดงความนับถือ



(นางวณี สัมพันธ์รักษ์)

เลขาธิการสำนักงานนโยบายและแผนทรัพยากรธรรมชาติและสิ่งแวดล้อม

สำนักวิเคราะห์ผลกระทบสิ่งแวดล้อม

โทรศัพท์ 0-2271-4232-8 ต่อ 122 , 144, 166

โทรสาร 0-2278-5469

ผู้อำนวยการกอง



ผู้อำนวยการกอง
กองนโยบายและแผนทรัพยากรธรรมชาติและสิ่งแวดล้อม



สิ่งที่ส่งมาด้วย 3

สำนักงานนโยบายและแผน
ทรัพยากรธรรมชาติและสิ่งแวดล้อม
ที่ 5634 วันที่ 30 มิ.ย. 2546
เรื่อง 11.00 ผู้รับ



ที่ อส 166 /2546

27 มิถุนายน 2546

สำนักวิเคราะห์ผลกระทบสิ่งแวดล้อม
เลขที่ 2343 วันที่ 30 มิ.ย. 2546
เวลา 14.30 ผู้รับ

เรื่อง นำส่งแบบการเชื่อมต่อท่อขนถ่ายผลิตภัณฑ์
เรียน เลขาธิการสำนักงานนโยบายและแผนสิ่งแวดล้อม
อ้างถึง ที่ ทส 1009 / 6143 ลงวันที่ 23 มิถุนายน 2546
สิ่งที่ส่งมาด้วย 1. แบบการเชื่อมต่อท่อขนถ่ายผลิตภัณฑ์

จำนวน 4 ชุด

2. รายละเอียดแสดงตำแหน่งอุปกรณ์เพื่อความปลอดภัย

จำนวน 4 ชุด

ตามหนังสือที่อ้างถึง สำนักงานนโยบายและแผนสิ่งแวดล้อม ได้แจ้งมติคณะกรรมการผู้ชำนาญการ
พิจารณารายงานการวิเคราะห์ผลกระทบสิ่งแวดล้อมด้านโครงการโครงสร้างพื้นฐานและอื่น ๆ ในการประชุม
ครั้งที่ 10 / 2546 เมื่อวันที่ 26 พฤษภาคม 2546 ให้บริษัท เอสไอ (ประเทศไทย) จำกัด (มหาชน) เสนอ
รายละเอียดแบบการเชื่อมต่อท่อขนถ่ายผลิตภัณฑ์ระหว่างท่าเทียบเรือหมายเลข 1 และ 2 (ท่าขนถ่ายเดิม)
กับ ท่าขนถ่ายหมายเลข 3 (ท่าขนถ่ายใหม่) ที่ยื่นขออนุญาตต่อกรมการขนส่งทางน้ำและพาณิชย์
พร้อมรายละเอียดแสดงตำแหน่งอุปกรณ์เพื่อความปลอดภัย เพื่อประกอบการขอเปลี่ยนแปลงเงื่อนไข
มาตรการป้องกันและแก้ไขผลกระทบสิ่งแวดล้อม โครงการขยายท่าเทียบเรือและปรับปรุงท่าขนถ่าย
ผลิตภัณฑ์นั้น

บัดนี้ บริษัท ฯ ได้จัดทำแบบการเชื่อมต่อท่อ และ รายละเอียดแสดงตำแหน่งอุปกรณ์เพื่อความปลอดภัย
ดังกล่าวเสร็จเรียบร้อยแล้ว จึงขอส่งมาเพื่อให้เป็นไปตามมติคณะกรรมการ ฯ ต่อไป

จึงเรียนมาเพื่อโปรดพิจารณา

ขอแสดงความนับถือ

นางสาวกัญญา เสวกแก้ว
[Redacted Signature]

[Redacted Signature]

(นางสาวกัญญา เสวกแก้ว)

เจ้าหน้าที่บริหารงานธุรการ ๘

ผู้จัดการแผนกประชาสัมพันธ์และบริหารสำนักงาน

โทร.038-400-800 ต่อ 2523

โอน

เงื่อนไขแนบท้ายใบอนุญาตเลขที่ 87/2546 ลงวันที่ 11 สิงหาคม 2546

ของ

บริษัท เอสซี (ประเทศไทย) จำกัด (มหาชน)

1. ในการขอเปลี่ยนแปลงโดยเชื่อมต่อท่อขน-ถ่ายผลิตภัณฑ์ระหว่างท่าหมายเลข 1 และ 2 (ท่าเดิม) กับท่าหมายเลข 3 (ท่าใหม่) ให้โครงการดำเนินการตามมาตรการด้านความปลอดภัย การบำรุงรักษาท่อและสะพานรับท่อ และครอบคลุมกิจกรรมของโครงการโดยมิให้ทำให้เกิดผลกระทบต่อสิ่งแวดล้อม
2. ให้โครงการปฏิบัติตามมาตรการป้องกันแก้ไข และลดผลกระทบสิ่งแวดล้อม และมาตรการติดตามตรวจสอบคุณภาพสิ่งแวดล้อมตามที่คณะกรรมการผู้ชำนาญการฯ ได้เคยกำหนดไว้ใน การให้ความเห็นชอบรายงานฯ อย่างเคร่งครัด
3. ในการติดตามตรวจสอบผลกระทบสิ่งแวดล้อม และเสนอรายงานผลการปฏิบัติตาม มาตรการป้องกันและลดผลกระทบสิ่งแวดล้อม และมาตรการติดตามตรวจสอบคุณภาพสิ่งแวดล้อมของ โครงการฯ จะต้องให้องค์กรกลางหรือบุคคลที่ 3 (Third Party) เป็นผู้ติดตามตรวจสอบการดำเนินงานตาม มาตรการดังกล่าว เสนอให้สำนักงานนโยบายฯ กรมการขนส่งทางน้ำและพาณิชยนาวี หน่วยงานที่ เกี่ยวข้องทราบตามกำหนดเวลาที่เสนอไว้ในรายงานฯ ทุกครั้ง พร้อมทั้งสรุปและประเมินผลการปฏิบัติตาม มาตรการฯ ในรอบปีให้ทราบทุกปี
4. ในขณะดำเนินการก่อสร้าง ห้ามมิให้ทิ้งวัสดุก่อสร้าง หรือสิ่งปฏิกูล หรือเศษสิ่งของใด ๆ ลงในทะเล หากมีสิ่งใดหรือวัสดุตกกลงไปในน้ำ จะต้องจัดเก็บหรือขุดแก้ไขให้คงสภาพเดิม
5. ผู้รับอนุญาตต้องเสียค่าตอบแทนตามข้อกำหนดของกฎกระทรวงฉบับที่ 64 (พ.ศ. 2537)
6. ให้ปฏิบัติตามเงื่อนไข และกฎหมายของหน่วยงานที่เกี่ยวข้องด้วย

เงื่อนไขด้านสิ่งแวดล้อม

1. ห้ามเท ทิ้ง หรือทำด้วยประการใด ๆ ให้กรวด หทราย ดิน โคลน อับเฉา ขยะ ของเสีย สิ่ง ปฏิกูล น้ำปนน้ำมัน น้ำมันหรือเคมีภัณฑ์ หรือสิ่งใด ๆ อันอาจเป็นเหตุให้เกิดมลพิษต่อสิ่งมีชีวิตหรือต่อ สิ่งแวดล้อม หรือเป็นอันตรายต่อการเดินเรือ หรือเกิดการตื่นเขิน หรือตกตะกอน หรือสกปรก ลงสู่แหล่งน้ำ
2. ต้องดำเนินการตามมาตรการควบคุม และติดตามตรวจสอบคุณภาพสิ่งแวดล้อมของ โครงการฯ และเสนอรายงานผลการตรวจสอบต่อกรมการขนส่งทางน้ำและพาณิชยนาวี ดังต่อไปนี้
3. ระยะก่อสร้าง
 - 3.1 ห้ามทิ้งเศษวัสดุต่าง ๆ จากการก่อสร้าง รวมทั้งห้ามเท ทิ้ง หรือทำด้วยประการใด ๆ ให้กรวด หทราย ดิน โคลน อับเฉา ขยะ ของเสีย สิ่งปฏิกูล น้ำปนน้ำมัน น้ำมันหรือเคมีภัณฑ์ หรือสิ่งใด ๆ

อันอาจเป็นเหตุให้เกิดมลพิษต่อสิ่งมีชีวิตหรือต่อสิ่งแวดล้อม หรือเป็นอันตรายต่อการเดินเรือ หรือเกิดการตื่นเขิน หรือตกตะกอน หรือสกปรก ลงสู่แหล่งทะเล และในการขนถ่ายวัสดุที่ใช้ในการก่อสร้าง ต้องใช้ผ้าใบคลุมรถเพื่อลดปริมาณและการฟุ้งกระจายของฝุ่นละออง และหลีกเลี่ยงการขนส่งในช่วงชั่วโมงเร่งด่วน

3.2 ต้องจัดเตรียมภาชนะใส่ขยะ มูลฝอยให้เพียงพอ เศษวัสดุจากการก่อสร้าง จะต้องนำไปกำจัดอย่างเหมาะสม

3.3 ต้องจัดทำแนวทวนและสัญญาณไฟรอบบริเวณที่ทำการก่อสร้าง เพื่อแสดงให้เห็นเรือที่สัญจรไปมาทราบระยะปลอดภัย โดยจะต้องมองเห็นได้ชัดเจนทั้งในเวลากลางวันและกลางคืนในระยะอย่างน้อย 200 เมตร ควบคุมการก่อสร้างไม่ให้เกิดการฟุ้งกระจายของตะกอน การจราจรทางน้ำ และหลีกเลี่ยงการใช้เครื่องจักรในเวลากลางคืน

3.4 จัดเตรียมอุปกรณ์ป้องกันอุบัติเหตุและเสริมความปลอดภัยระหว่างการทำงานในขณะคลื่นลมแรง

3.5 ทำการประชาสัมพันธ์และแจ้งข้อมูลข่าวสารการดำเนินงานก่อสร้างให้ชาวประมง และผู้ที่อยู่อาศัยบริเวณใกล้เคียงทราบ
ระยะดำเนินการ

4. ระยะดำเนินการ

4.1 ต้องมีแผนงานการตรวจสอบและบำรุงรักษาท่อขนถ่ายผลิตภัณฑ์ปิโตรเลียมอย่างสม่ำเสมอ

4.2 ต้องมีอุปกรณ์รองรับน้ำมันบริเวณได้เชื่อมต่อ และหน้าแปลนของท่อทุกจุดที่มีการเชื่อมต่อ

4.3 ต้องปฏิบัติตามเงื่อนไขด้านสิ่งแวดล้อมอื่น ๆ ตามที่ได้กำหนดไว้ในเงื่อนไขด้านสิ่งแวดล้อมของการใช้ท่าเทียบเรืออย่างเคร่งครัด

4.4 ต้องจัดเตรียมอุปกรณ์ในการดับเพลิงไว้ประจำท่าตลอดเวลา และจัดทำแผนและฝึกซ้อมการปฏิบัติตามแผนป้องกันและระงับเพลิงไหม้และแผนป้องกันเหตุฉุกเฉินอื่น ๆ ให้แก่พนักงานเป็นประจำ อย่างน้อยปีละ 2 ครั้ง

5. เมื่อผลการติดตามตรวจสอบคุณภาพสิ่งแวดล้อมได้แสดงให้เห็นถึงปัญหามลพิษสิ่งแวดล้อม จะต้องดำเนินการปรับปรุงแก้ไขปัญหานั้นโดยเร็ว

6. หากเกิดเหตุการณ์ใด ๆ ก็ตามที่อาจก่อให้เกิดผลกระทบต่อคุณภาพสิ่งแวดล้อม เจ้าของโครงการจะต้องแจ้งให้กรมการขนส่งทางน้ำและพาณิชยนาวีทราบโดยเร็ว เพื่อที่จะได้ให้ความร่วมมือในการแก้ปัญหาดังกล่าวต่อไป



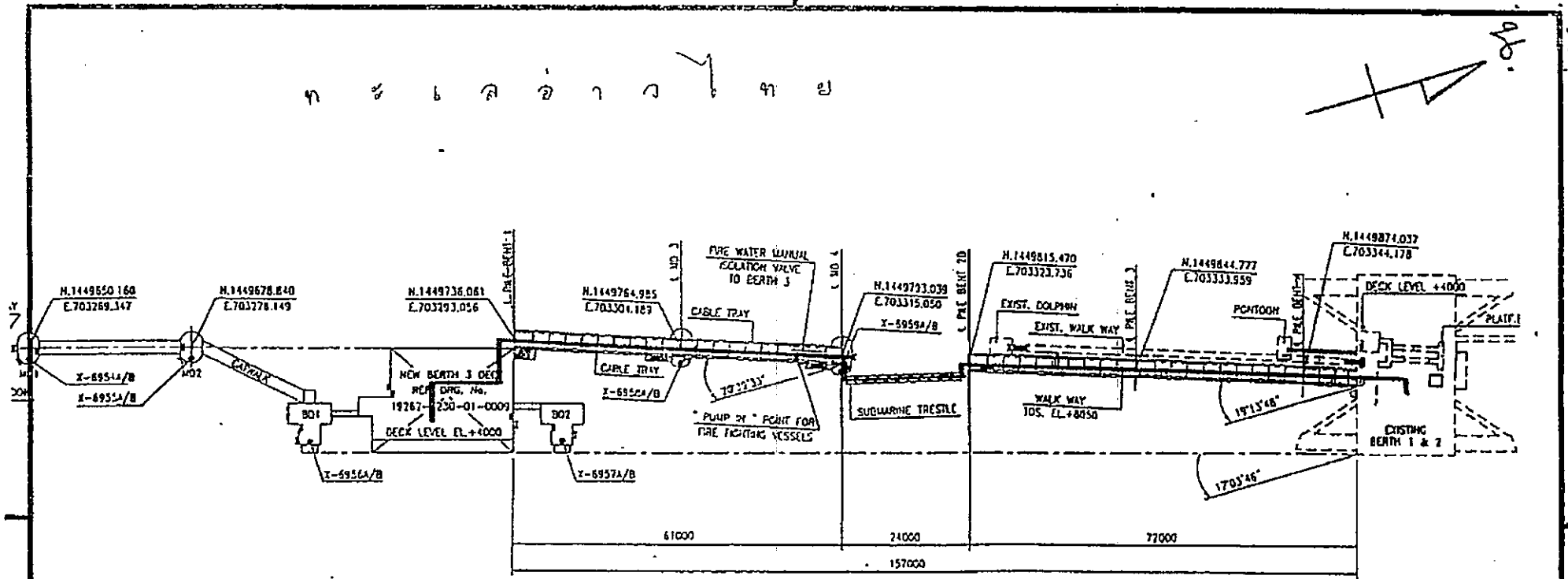
ข้าพเจ้ารับทราบเงื่อนไข ที่กรรมการขนส่งทางน้ำและพาณิชยนาวีกำหนดและยินยอม
ปฏิบัติตามเงื่อนไข ข้างต้นทุกประการ

(ลงชื่อ

.....
(.....)

ผู้รับใบอนุญาต

วันที่ 19 ส.ค. 2546



แผนที่ตั้งเขื่อนกั้นน้ำในอ่าวไทยเลขที่ 87 / 2546

รายการ ขออนุญาตวางท่อขนส่งผลิตภัณฑ์ปิโตรเลียม จำนวน 2 ท่อ
 ผู้รับอนุญาต บริษัท เอสไอ (ประเทศไทย) จำกัด (มหาชน)
 ตำบลที่ บริเวณริมทะเลอ่าวไทย ตำบลทุ่งสุขลา อำเภอสัตหีบ จังหวัดชลบุรี
 ขอบเขต แสดงด้วย (เส้นทแยงมุม)
 ขนาดอัตราส่วน 1 : 1000 ตัวเลขเป็นเมตร
 วันที่สำรวจ 5 ตุลาคม 2545

(ลงชื่อ)



เอกสารแนบ 4

สำเนาหนังสือรับรองการตรวจสอบท่าเทียบเรือจากกรมเจ้าท่า



เลขที่ ๔๑/๒๕๖๕



สำนักงานเจ้าท่าภูมิภาคที่ ๖
๕๗/๖ ตำบลบางปลาสร้อย อำเภอเมือง
จังหวัดชลบุรี ๒๐๐๐๐

หนังสือฉบับนี้ให้ไว้เพื่อรับรองว่า กรมเจ้าท่า โดยสำนักงานเจ้าท่าภูมิภาคสาขาชลบุรี ได้ตรวจสอบท่าเทียบเรือขนาดเกินกว่า ๕๐๐ ตันกรอสส์ ของบริษัท เอสโซ่ (ประเทศไทย) จำกัด (มหาชน) (ท่าเทียบเรือหมายเลข ๑) ซึ่งตั้งอยู่บริเวณริมฝั่งทะเลอ่าวไทยฝั่งตะวันออก ตำบลทุ่งสุขลา อำเภอศรีราชา จังหวัดชลบุรี ตามเลขทะเบียนรับคำร้องของบริษัท เอสโซ่ (ประเทศไทย) จำกัด (มหาชน) โดยนางสาวพัทธธีรา ขุนทอง ลงวันที่ ๒ มีนาคม ๒๕๖๕ แล้ว ปรากฏว่าท่าเทียบเรือซึ่งอยู่ในความครอบครองดูแลของบริษัทฯ มีสภาพมั่นคง แข็งแรง ปลอดภัย และเหมาะสมในการใช้งาน โดยมีเงื่อนไขด้านสิ่งแวดล้อมตามที่กำหนดแนบท้ายหนังสือรับรองฉบับนี้

หนังสือฉบับนี้ มีอายุไม่เกินหนึ่งปี นับจากวันที่ได้รับรองในหนังสือฉบับนี้

ให้ไว้ ณ วันที่ ๒๐ มิถุนายน พ.ศ. ๒๕๖๕

(นายพัทธธีรา ขุนทอง)

ผู้อำนวยการสำนักงานเจ้าท่าภูมิภาคที่ ๖

กรมเจ้าท่า

สำนักงานเจ้าท่าภูมิภาคที่ ๖

หมายเหตุ กรมเจ้าท่าสงวนสิทธิ์ที่จะยกเลิกหนังสือรับรองฉบับนี้ เมื่อปรากฏว่าท่ารับส่งคนโดยสาร ท่ารับส่งสินค้า ท่าเทียบเรือ มีสภาพไม่มั่นคงแข็งแรง ไม่ปลอดภัย หรือไม่เหมาะสมแก่การใช้ และจำเป็นต้องปฏิบัติตามเงื่อนไขแนบท้ายด้านสิ่งแวดล้อมตามที่กำหนดอย่างเคร่งครัด

เงื่อนไขด้านสิ่งแวดล้อมแนบท้ายหนังสือรับรองการตรวจสอบสภาพท่าเทียบเรือ

เลขที่ ๔๑/๒๕๖๕

ของบริษัท เอสโซ่ (ประเทศไทย) จำกัด (มหาชน) (ท่าเทียบเรือหมายเลข ๑)

๑. ห้ามเท ทิ้ง หรือกระทำด้วยประการใดๆ ให้กรด ทRAY ดิน โคลน อับเฉา ขยะ สิ่งปฏิกูล น้ำปมน้ำ หรือ เคมีภัณฑ์ หรือสิ่งใดๆ อันอาจเป็นเหตุให้เกิดมลพิษต่อสิ่งมีชีวิตหรือต่อสิ่งแวดล้อม หรือเป็นอันตรายต่อการเดินเรือ หรือเกิดการตื่นขึ้น หรือตกตะกอน หรือสกปรกลงสู่แหล่งน้ำ
๒. ต้องปฏิบัติตามมาตรการลดผลกระทบสิ่งแวดล้อมและมาตรการติดตามตรวจสอบผลกระทบต่อสิ่งแวดล้อม ตามที่ได้เสนอไว้ในรายงานการศึกษาผลกระทบสิ่งแวดล้อมของโครงการอย่างเคร่งครัด
๓. ต้องดำเนินการตามมาตรการควบคุมและติดตามตรวจสอบคุณภาพสิ่งแวดล้อมของโครงการฯ และเสนอรายงานผลการตรวจสอบต่อกรมเจ้าท่า ดังต่อไปนี้
 - ๓.๑ ต้องจัดเตรียมภาชนะรองรับมูลฝอยไว้อย่างเพียงพอ และจัดวางอย่างเหมาะสม พร้อมทั้งจัดทำป้ายประชาสัมพันธ์เรื่องความสะอาดแก่ผู้ใช้บริการท่าเรือ
 - ๓.๒ จัดทำระบบระบายน้ำเสียแยกจากระบบระบายน้ำฝน น้ำเสียทุกประเภทต้องรวบรวมเข้าสู่ระบบบำบัดน้ำเสียและบำรุงรักษาระบบบำบัดน้ำเสียให้สามารถทำงานได้อย่างมีประสิทธิภาพตลอดเวลา
 - ๓.๓ ต้องฝึกซ้อมแผนป้องกันและควบคุมอุบัติเหตุต่างๆ เช่น กรณีเกิดอัคคีภัยอย่างน้อยปีละ ๒ ครั้ง และแจ้งให้กรมเจ้าท่า ทราบทุกครั้ง
 - ๓.๔ ต้องจัดเตรียมอุปกรณ์ในการดับเพลิงไว้ประจำท่าตลอดเวลา
 - ๓.๕ ต้องตรวจวัดคุณภาพน้ำตามสถานีต่างๆ ที่เสนอไว้ในรายงานการศึกษาผลกระทบสิ่งแวดล้อม และส่งผลให้กรมเจ้าท่าทราบ โดยตรวจวัดอุณหภูมิ ความเป็นกรด - ด่าง ปริมาณออกซิเจนละลาย ปริมาณของแข็งแขวนลอย น้ำมันและไขมัน และความสกปรกในรูปบีโอดี ทุก ๓ เดือน
 - ๓.๖ ต้องตรวจสอบคุณภาพน้ำทั้ง ที่จุดก่อนเข้าและหลังออกจากระบบบำบัดน้ำเสียทุก ๓ เดือนโดยวัดค่าความเป็นกรด - ด่าง ปริมาณของสารแขวนลอย น้ำมันและไขมัน ปริมาณของแข็งทั้งหมดและแจ้งให้กรมเจ้าท่าทราบทุกครั้ง
๔. เมื่อผลการติดตามตรวจสอบคุณภาพสิ่งแวดล้อม ได้แสดงให้เห็นถึงปัญหาสิ่งแวดล้อม จะต้องดำเนินการปรับปรุงแก้ไขปัญหาเหล่านั้นโดยเร็ว
๕. หากเกิดเหตุการณ์ใดๆ ก็ตามที่อาจก่อให้เกิดผลกระทบต่อคุณภาพสิ่งแวดล้อม เจ้าของโครงการจะต้องแจ้งให้กรมเจ้าท่าทราบโดยเร็ว เพื่อที่จะได้ให้ความร่วมมือในการแก้ปัญหาดังกล่าว
๖. บริษัทฯ ต้องเสนอรายงานผลการปฏิบัติตามมาตรการป้องกันและลดผลกระทบสิ่งแวดล้อมให้กรมเจ้าท่าทราบ ตามกำหนดเวลาที่เสนอในรายงานฯ ทุกครั้ง พร้อมทั้งสรุปผลการปฏิบัติตามมาตรการในรอบปีให้ทราบทุกปี
๗. ขออนุญาตต้องเสียค่าตอบแทนตามข้อกำหนดของกฎกระทรวงกำหนด ค่าตอบแทนรายปีสำหรับผู้รับอนุญาตปลูกสร้างอาคารหรือสิ่งอื่นใดล่วงล้ำลำน้ำ พ.ศ. ๒๕๖๓ และต้องแจ้งให้กรมเจ้าท่าทราบด้วยทุกครั้ง
๘. ผู้รับอนุญาตต้องดำเนินการติดตั้งระบบกล้องวงจรปิด (CCTV) บริเวณท่าเทียบเรือที่มีการรับส่งผู้โดยสาร หรือขนส่งสินค้า พร้อมทั้งเชื่อมต่อข้อมูลกล้องวงจรปิด (CCTV) กับระบบและอุปกรณ์ของสำนักงานความปลอดภัยและสิ่งแวดล้อมทางน้ำ หรือสำนักงานเจ้าท่าภูมิภาคสาขา เพื่อใช้ในการตรวจสอบ ควบคุมและกำกับการใช้ท่าเทียบเรือให้เป็นไปตามที่ได้รับอนุญาต และผู้ได้รับอนุญาตจะต้องบำรุงรักษาระบบและอุปกรณ์ดังกล่าวให้ใช้งานได้ตลอดเวลาจนกว่าจะรื้อถอนท่าเทียบเรือออกไป

กรมเจ้าท่า
สำนักงานเจ้าท่าภูมิภาคที่ ๒

๙. ต้องปฏิบัติตามกฎหมายอื่นๆ ที่เกี่ยวข้องด้วย



(นายพลโท อมรรยุทธ)

ผู้อำนวยการสำนักงานเจ้าท่าภูมิภาคที่ ๖

สำนักงานเจ้าท่าภูมิภาคที่ ๖

ข้าพเจ้ารับทราบเงื่อนไข ที่กรมเจ้าท่า กำหนดและยินยอมปฏิบัติตามเงื่อนไข ข้างต้น
ทุกประการ จึงได้ลงลายมือชื่อไว้เป็นหลักฐาน

ลงชื่อ

(นางสาว นงนวิศา นงนวิศา)

ผู้รับหนังสือรับรอง

วันที่ 12 / กรกฎาคม 2565



เลขที่ ๔๒/๒๕๖๕

สำนักงานเจ้าท่าภูมิภาคที่ ๖
๕๓/๖ ตำบลบางปลาสร้อย อำเภอเมือง
จังหวัดชลบุรี ๒๐๐๐๐

หนังสือฉบับนี้ให้ไว้เพื่อรับรองว่า กรมเจ้าท่า โดยสำนักงานเจ้าท่าภูมิภาคสาขาชลบุรี ได้ตรวจสอบท่าเทียบเรือขนาดเกินกว่า ๕๐๐ ตันกรอสส์ ของบริษัท เอสโซ่ (ประเทศไทย) จำกัด (มหาชน) (ท่าเทียบเรือหมายเลข ๒) ซึ่งตั้งอยู่บริเวณริมฝั่งทะเลอ่าวไทยฝั่งตะวันออก ตำบลทุ่งสุขลา อำเภอศรีราชา จังหวัดชลบุรี ตามเลขทะเบียนรับคำร้องของบริษัท เอสโซ่ (ประเทศไทย) จำกัด (มหาชน) โดยนางสาวพัทธธิดา ขุนทอง ลงวันที่ ๒ มีนาคม ๒๕๖๕ แล้ว ปรากฏว่าท่าเทียบเรือซึ่งอยู่ในความครอบครองดูแลของบริษัทฯ มีสภาพมั่นคง แข็งแรง ปลอดภัย และเหมาะสมในการใช้งาน โดยมีเงื่อนไขด้านสิ่งแวดล้อมตามที่กำหนดแนบท้ายหนังสือรับรองฉบับนี้

หนังสือฉบับนี้ มีอายุไม่เกินหนึ่งปี นับจากวันที่ได้รับรองในหนังสือฉบับนี้

ให้ไว้ ณ วันที่ ๒๐ มิถุนายน พ.ศ. ๒๕๖๕

(๑)

ผู้อำนวยการสำนักงานเจ้าท่าภูมิภาคที่ ๖

กรมเจ้าท่า
สำนักงานเจ้าท่าภูมิภาคที่ ๖

หมายเหตุ กรมเจ้าท่าสงวนสิทธิ์ที่จะยกเลิกหนังสือรับรองฉบับนี้ เมื่อปรากฏว่าท่ารับส่งคนโดยสาร ท่ารับส่งสินค้า ท่าเทียบเรือ มีสภาพไม่มั่นคงแข็งแรง ไม่ปลอดภัย หรือไม่เหมาะสมแก่การใช้ และจำเป็นต้องปฏิบัติตามเงื่อนไขแนบท้ายด้านสิ่งแวดล้อมตามที่กำหนดอย่างเคร่งครัด

เงื่อนไขด้านสิ่งแวดล้อมแนบท้ายหนังสือรับรองการตรวจสอบสภาพท่าเทียบเรือ

เลขที่ ๔๒/๒๕๖๕

ของบริษัท เอสโซ่ (ประเทศไทย) จำกัด (มหาชน) (ท่าเทียบเรือหมายเลข ๒)

๑. ห้ามเท ทิ้ง หรือกระทำด้วยประการใดๆ ให้กรด ทray ดิน โคลน อับเฉา ขยะ สิ่งปฏิกูล น้ำปนมัน หรือเคมีภัณฑ์ หรือสิ่งใดๆ อันอาจเป็นเหตุให้เกิดมลพิษต่อสิ่งมีชีวิตหรือต่อสิ่งแวดล้อม หรือเป็นอันตรายต่อการเดินเรือ หรือเกิดการตื่นขึ้น หรือตกตะกอน หรือสกปรกลงสู่แหล่งน้ำ
๒. ต้องปฏิบัติตามมาตรการลดผลกระทบสิ่งแวดล้อมและมาตรการติดตามตรวจสอบผลกระทบต่อสิ่งแวดล้อมตามที่ได้เสนอไว้ในรายงานการศึกษามลพิษต่อสิ่งแวดล้อมของโครงการอย่างเคร่งครัด
๓. ต้องดำเนินการตามมาตรการควบคุมและติดตามตรวจสอบคุณภาพสิ่งแวดล้อมของโครงการฯ และเสนอรายงานผลการตรวจสอบต่อกรมเจ้าท่า ดังต่อไปนี้
 - ๓.๑ ต้องจัดเตรียมภาชนะรองรับมูลฝอยไว้อย่างเพียงพอ และจัดวางอย่างเหมาะสม พร้อมทั้งจัดทำป้ายประชาสัมพันธ์เรื่องความสะอาดแก่ผู้ใช้บริการท่าเรือ
 - ๓.๒ จัดทำระบบระบายน้ำเสียแยกจากระบบระบายน้ำฝน น้ำเสียทุกประเภทต้องรวบรวมเข้าสู่ระบบบำบัดน้ำเสียและบำรุงรักษาระบบบำบัดน้ำเสียให้สามารถทำงานได้อย่างมีประสิทธิภาพตลอดเวลา
 - ๓.๓ ต้องฝึกซ้อมแผนป้องกันและควบคุมอุบัติภัยต่างๆ เช่น กรณีเกิดอัคคีภัยอย่างน้อยปีละ ๒ ครั้ง และแจ้งให้กรมเจ้าท่า ทราบทุกครั้ง
 - ๓.๔ ต้องจัดเตรียมอุปกรณ์ในการดับเพลิงไว้ประจำท่าตลอดเวลา
 - ๓.๕ ต้องตรวจวัดคุณภาพน้ำตามสถานีต่างๆ ที่เสนอไว้ในรายงานการศึกษามลพิษต่อสิ่งแวดล้อม และส่งผลให้กรมเจ้าท่าทราบ โดยตรวจวัดอุณหภูมิ ความเป็นกรด - ด่าง ปริมาณออกซิเจนละลาย ปริมาณของแข็งแขวนลอย น้ำมันและไขมัน และความสกปรกในรูปบีโอดี ทุก ๓ เดือน
 - ๓.๖ ต้องตรวจสอบคุณภาพน้ำทิ้ง ที่จุดก่อนเข้าและหลังออกจากระบบบำบัดน้ำเสียทุก ๓ เดือนโดยวัดค่าความเป็นกรด - ด่าง ปริมาณของสารแขวนลอย น้ำมันและไขมัน ปริมาณของแข็งทั้งหมดและแจ้งให้กรมเจ้าท่าทราบทุกครั้ง
๔. เมื่อผลการติดตามตรวจสอบคุณภาพสิ่งแวดล้อม ได้แสดงให้เห็นถึงปัญหาสิ่งแวดล้อม จะต้องดำเนินการปรับปรุงแก้ไขปัญหาเหล่านั้นโดยเร็ว
๕. หากเกิดเหตุการณ์ใดๆ ก็ตามที่มีอาจก่อให้เกิดผลกระทบต่อคุณภาพสิ่งแวดล้อม เจ้าของโครงการจะต้องแจ้งให้กรมเจ้าท่าทราบโดยเร็ว เพื่อที่จะได้ให้ความร่วมมือในการแก้ปัญหาดังกล่าว
๖. บริษัทฯ ต้องเสนอรายงานผลการปฏิบัติตามมาตรการป้องกันและลดผลกระทบสิ่งแวดล้อมให้กรมเจ้าท่าทราบ ตามกำหนดเวลาที่เสนอในรายงานฯ ทุกครั้ง พร้อมทั้งสรุปผลการปฏิบัติตามมาตรการในรอบปีให้ทราบทุกปี
๗. ขออนุญาตต้องเสียค่าตอบแทนตามข้อกำหนดของกฎกระทรวงกำหนด ค่าตอบแทนรายปีสำหรับผู้รับอนุญาตปลูกสร้างอาคารหรือสิ่งอื่นใดล่วงล้ำลำแม่น้ำ พ.ศ. ๒๕๖๓ และต้องแจ้งให้กรมเจ้าท่าทราบด้วยทุกครั้ง
๘. ผู้รับอนุญาตต้องดำเนินการติดตั้งระบบกล้องวงจรปิด (CCTV) บริเวณท่าเทียบเรือที่มีการรับส่งผู้โดยสาร หรือขนส่งสินค้า พร้อมทั้งเชื่อมต่อข้อมูลกล้องวงจรปิด (CCTV) กับระบบและอุปกรณ์ของสำนักความปลอดภัยและสิ่งแวดล้อมทางน้ำ หรือสำนักงานเจ้าท่าภูมิภาคสาขา เพื่อใช้ในการตรวจสอบ ควบคุมและกำกับการใช้ท่าเทียบเรือให้เป็นไปตามที่ได้รับอนุญาต และผู้ได้รับอนุญาตจะต้องบำรุงรักษาระบบและอุปกรณ์ให้ใช้งานได้ตลอดเวลาจนกว่าจะรื้อถอนท่าเทียบเรือออกไป

๙. ต้องปฏิบัติตามกฎหมายอื่นๆ ที่เกี่ยวข้องด้วย

(นายพลธร อมรยุทธ)

ผู้อำนวยการสำนักงานเจ้าท่าภูมิภาคที่ ๖

สำนักงานเจ้าท่าภูมิภาคที่ ๖

ข้าพเจ้ารับทราบเงื่อนไข ที่กรมเจ้าท่า กำหนดและยินยอมปฏิบัติตามเงื่อนไข ข้างต้น
ทุกประการ จึงได้ลงลายมือชื่อไว้เป็นหลักฐาน

ลงชื่อ

(นางสาวพิกุลกร ใจดี)

วันที่ 12 / กรกฎาคม 2565

ผู้รับหนังสือรับรอง



เลขที่ ๔๓/๒๕๖๕

สำนักงานเจ้าท่าภูมิภาคที่ ๖
๕๗/๖ ตำบลบางปลาสร้อย อำเภอเมือง
จังหวัดชลบุรี ๒๐๐๐๐

หนังสือฉบับนี้ให้ไว้เพื่อรับรองว่า กรมเจ้าท่า โดยสำนักงานเจ้าท่าภูมิภาคสาขาชลบุรี ได้ตรวจสอบท่าเทียบเรือขนาดเกินกว่า ๕๐๐ ตันกรอสส์ ของบริษัท เอสโซ่ (ประเทศไทย) จำกัด (มหาชน) (ท่าเทียบเรือหมายเลข ๓) ซึ่งตั้งอยู่บริเวณริมฝั่งทะเลอ่าวไทยฝั่งตะวันออก ตำบลทุ่งสุขลา อำเภอศรีราชา จังหวัดชลบุรี ตามเลขทะเบียนรับรองของบริษัท เอสโซ่ (ประเทศไทย) จำกัด (มหาชน) โดยนางสาวพัทธธิดา ชนุนทอง ลงวันที่ ๒ มีนาคม ๒๕๖๕ แล้ว ปรากฏว่าท่าเทียบเรือซึ่งอยู่ในความครอบครองดูแลของบริษัทฯ มีสภาพมั่นคง แข็งแรง ปลอดภัย และเหมาะสมในการใช้งาน โดยมีเงื่อนไขด้านสิ่งแวดล้อมตามที่กำหนดแนบท้ายหนังสือ รับรองฉบับนี้

หนังสือฉบับนี้ มีอายุไม่เกินหนึ่งปี นับจากวันที่ได้รับรองในหนังสือฉบับนี้

ให้ไว้ ณ วันที่ ๒๐ มิถุนายน พ.ศ. ๒๕๖๕

(ในชื่อและนามสกุล)
ผู้อำนวยการสำนักงานเจ้าท่าภูมิภาคที่ ๖

กรมเจ้าท่า
สำนักงานเจ้าท่าภูมิภาคที่ ๖

หมายเหตุ กรมเจ้าท่าสงวนสิทธิ์ที่จะยกเลิกหนังสือรับรองฉบับนี้ เมื่อปรากฏว่าท่ารับส่งคนโดยสาร ท่ารับส่งสินค้า ท่าเทียบเรือ มีสภาพไม่มั่นคงแข็งแรง ไม่ปลอดภัย หรือไม่เหมาะสมแก่การใช้ และจำเป็นต้องปฏิบัติตามเงื่อนไขแนบท้ายด้านสิ่งแวดล้อมตามที่กำหนดอย่างเคร่งครัด

เงื่อนไขด้านสิ่งแวดล้อมแนบท้ายหนังสือรับรองการตรวจสอบท่าเทียบเรือ

เลขที่ ๔๓/๒๕๖๕

ของบริษัท เอสโซ่ (ประเทศไทย) จำกัด (มหาชน) (ท่าเทียบเรือหมายเลข ๓)

๑. ห้ามเท ทิ้ง หรือกระทำด้วยประการใดๆ ให้กรวด หทราย ดิน โคลน อับเฉา ขยะ สิ่งปฏิกูล น้ำปนมัน หรือเคมีภัณฑ์ หรือสิ่งใดๆ อันอาจเป็นเหตุให้เกิดมลพิษต่อสิ่งมีชีวิตหรือต่อสิ่งแวดล้อม หรือเป็นอันตรายต่อการเดินเรือ หรือเกิดการตื่นขึ้น หรือตกตะกอน หรือสกปรกลงสู่แหล่งน้ำ
๒. ต้องปฏิบัติตามมาตรการลดผลกระทบสิ่งแวดล้อมและมาตรการติดตามตรวจสอบผลกระทบต่อสิ่งแวดล้อมตามที่ได้เสนอไว้ในรายงานการศึกษาผลกระทบสิ่งแวดล้อมของโครงการอย่างเคร่งครัด
๓. ต้องดำเนินการตามมาตรการควบคุมและติดตามตรวจสอบคุณภาพสิ่งแวดล้อมของโครงการฯ และเสนอรายงานผลการตรวจสอบต่อกรมเจ้าท่า ดังต่อไปนี้
 - ๓.๑ ต้องจัดเตรียมภาชนะรองรับมูลฝอยไว้อย่างเพียงพอ และจัดวางอย่างเหมาะสม พร้อมทั้งจัดทำป้ายประชาสัมพันธ์เรื่องความสะอาดแก่ผู้ใช้บริการท่าเรือ
 - ๓.๒ จัดทำระบบระบายน้ำเสียแยกจากระบบระบายน้ำฝน น้ำเสียทุกประเภทต้องรวบรวมเข้าสู่ระบบบำบัดน้ำเสียและบำรุงรักษาระบบบำบัดน้ำเสียให้สามารถทำงานได้อย่างมีประสิทธิภาพตลอดเวลา
 - ๓.๓ ต้องฝึกซ้อมแผนป้องกันและควบคุมอุบัติภัยต่างๆ เช่น กรณีเกิดอัคคีภัยอย่างน้อยปีละ ๒ ครั้ง และแจ้งให้กรมเจ้าท่า ทราบทุกครั้ง
 - ๓.๔ ต้องจัดเตรียมอุปกรณ์ในการดับเพลิงไว้ประจำท่าตลอดเวลา
 - ๓.๕ ต้องตรวจวัดคุณภาพน้ำตามสถานีต่างๆ ที่เสนอไว้ในรายงานการศึกษาผลกระทบสิ่งแวดล้อม และส่งผลให้กรมเจ้าท่าทราบ โดยตรวจวัดอุณหภูมิ ความเป็นกรด - ด่าง ปริมาณออกซิเจนละลาย ปริมาณของแข็งแขวนลอย น้ำมันและไขมัน และความสกปรกในรูปบีโอดี ทุก ๓ เดือน
 - ๓.๖ ต้องตรวจสอบคุณภาพน้ำทั้ง ที่จุดก่อนเข้าและหลังออกจากระบบบำบัดน้ำเสียทุก ๓ เดือนโดยวัดค่าความเป็นกรด - ด่าง ปริมาณของสารแขวนลอย น้ำมันและไขมัน ปริมาณของแข็งทั้งหมดและแจ้งให้กรมเจ้าท่าทราบทุกครั้ง
๔. เมื่อผลการติดตามตรวจสอบคุณภาพสิ่งแวดล้อม ได้แสดงให้เห็นถึงปัญหาสิ่งแวดล้อม จะต้องดำเนินการปรับปรุงแก้ไขปัญหาเหล่านั้นโดยเร็ว
๕. หากเกิดเหตุการณ์ใดๆ ก็ตาม ที่อาจก่อให้เกิดผลกระทบต่อคุณภาพสิ่งแวดล้อม เจ้าของโครงการจะต้องแจ้งให้กรมเจ้าท่าทราบโดยเร็ว เพื่อที่จะได้ให้ความร่วมมือในการแก้ปัญหาดังกล่าว
๖. บริษัทฯ ต้องเสนอรายงานผลการปฏิบัติตามมาตรการป้องกันและลดผลกระทบสิ่งแวดล้อมให้กรมเจ้าท่าทราบ ตามกำหนดเวลาที่เสนอในรายงานฯ ทุกครั้ง พร้อมทั้งสรุปผลการปฏิบัติตามมาตรการในรอบปีให้ทราบทุกปี
๗. ขออนุญาตต้องเสียค่าตอบแทนตามข้อกำหนดของกฎกระทรวงกำหนด ค่าตอบแทนรายปีสำหรับผู้รับอนุญาตปลูกสร้างอาคารหรือสิ่งอื่นใดล่วงล้ำลำแม่น้ำ พ.ศ. ๒๕๖๓ และต้องแจ้งให้กรมเจ้าท่าทราบด้วยทุกครั้ง
๘. ผู้รับอนุญาตต้องดำเนินการติดตั้งระบบกล้องวงจรปิด (CCTV) บริเวณท่าเทียบเรือที่มีการรับส่งผู้โดยสาร หรือขนส่งสินค้า พร้อมทั้งเชื่อมต่อข้อมูลกล้องวงจรปิด (CCTV) กับระบบและอุปกรณ์ของสำนักความปลอดภัยและสิ่งแวดล้อมทางน้ำ หรือสำนักงานเจ้าท่าภูมิภาคสาขา เพื่อใช้ในการตรวจสอบ ควบคุมและกำกับการใช้ท่าเทียบเรือให้เป็นไปตามที่ได้รับอนุญาต และผู้ได้รับอนุญาตจะต้องบำรุงรักษาระบบและอุปกรณ์ใช้งานได้ตลอดเวลาจนกว่าจะรื้อถอนท่าเทียบเรือออกไป

๙. ต้องปฏิบัติตามกฎหมายอื่นๆ ที่เกี่ยวข้องด้วย



(นายพลตรี อมรยุทธ)

ผู้อำนวยการสำนักงานเจ้าท่าภูมิภาคที่ ๖

สำนักงานเจ้าท่าภูมิภาคที่ ๖

ข้าพเจ้ารับทราบเงื่อนไข ที่กรมเจ้าท่า กำหนดและยินยอมปฏิบัติตามเงื่อนไข ข้างต้น
ทุกประการ จึงได้ลงลายมือชื่อไว้เป็นหลักฐาน

ลงชื่อ

(นางสาว

วันที่ 12 / กรกฎาคม 2565

ผู้รับหนังสือรับรอง



เลขที่ ๔๔/๒๕๖๕

สำนักงานเจ้าท่าภูมิภาคที่ ๖
๕๗/๖ ตำบลบางปลาสร้อย อำเภอเมือง
จังหวัดชลบุรี ๒๐๐๐๐

หนังสือฉบับนี้ให้ไว้เพื่อรับรองว่า กรมเจ้าท่า โดยสำนักงานเจ้าท่าภูมิภาคสาขาชลบุรี ได้ตรวจสอบท่าเทียบเรือขนาดเกินกว่า ๕๐๐ ตันกรอสส์ ของบริษัท เอสโซ่ (ประเทศไทย) จำกัด (มหาชน) (ท่าเทียบเรือหมายเลข ๔) (ทุน M.B.M.) ซึ่งตั้งอยู่บริเวณริมฝั่งทะเลอ่าวไทยฝั่งตะวันออก ตำบลทุ่งสุขลา อำเภอศรีราชา จังหวัดชลบุรี ตามเลขทะเบียนรับคำร้องของบริษัท เอสโซ่ (ประเทศไทย) จำกัด (มหาชน) โดยนางสาวพัทธธีรา ขุนทอง ลงวันที่ ๒ มีนาคม ๒๕๖๕ แล้ว ปรากฏว่าท่าเทียบเรือซึ่งอยู่ในความครอบครองดูแลของบริษัทฯ มีสภาพมั่นคงแข็งแรง ปลอดภัย และเหมาะสมในการใช้งาน โดยมีเงื่อนไขด้านสิ่งแวดล้อมตามที่กำหนดแนบท้ายหนังสือรับรองฉบับนี้

หนังสือฉบับนี้ มีอายุไม่เกินหนึ่งปี นับจากวันที่ได้รับรองในหนังสือฉบับนี้

ให้ไว้ ณ วันที่ ๒๐ พฤษภาคม พ.ศ. ๒๕๖๕

(นายพลพัทธ์ อมรยทธิ์)

ผู้อำนวยการสำนักงานเจ้าท่าภูมิภาคที่ ๖

สำนักงานเจ้าท่าภูมิภาคที่ ๖

หมายเหตุ กรมเจ้าท่าสงวนสิทธิ์ที่จะยกเลิกหนังสือรับรองฉบับนี้ เมื่อปรากฏว่าท่ารับส่งคนโดยสาร ท่ารับส่งสินค้า ท่าเทียบเรือ มีสภาพไม่มั่นคงแข็งแรง ไม่ปลอดภัย หรือไม่เหมาะสมแก่การใช้ และจำเป็นต้องปฏิบัติตามเงื่อนไขแนบท้ายด้านสิ่งแวดล้อมตามที่กำหนดอย่างเคร่งครัด

เงื่อนไขด้านสิ่งแวดล้อมแนบท้ายหนังสือรับรองการตรวจสภาพท่าเทียบเรือ

เลขที่ ๔๔/๒๕๖๕

ของบริษัท เอสโซ่ (ประเทศไทย) จำกัด (มหาชน) (ท่าเทียบเรือหมายเลข ๔)
(ทูน M.B.M)

๑. ห้ามเท ทิ้ง หรือกระทำด้วยประการใดๆ ให้กรด ทRAY ดิน โคลน อับเฉา ขยะ สิ่งปฏิกูล น้ำปนมัน หรือเคมีภัณฑ์ หรือสิ่งใดๆ อันอาจเป็นเหตุให้เกิดมลพิษต่อสิ่งมีชีวิตหรือต่อสิ่งแวดล้อม หรือเป็นอันตรายต่อการเดินเรือ หรือเกิดการตื่นขึ้น หรือตกตะกอน หรือสกปรกลงสู่แหล่งน้ำ
๒. ต้องปฏิบัติตามมาตรการลดผลกระทบสิ่งแวดล้อมและมาตรการติดตามตรวจสอบผลกระทบต่อสิ่งแวดล้อมตามที่ได้เสนอไว้ในรายงานการศึกษาผลกระทบสิ่งแวดล้อมของโครงการอย่างเคร่งครัด
๓. ต้องดำเนินการตามมาตรการควบคุมและติดตามตรวจสอบคุณภาพสิ่งแวดล้อมของโครงการฯ และเสนอรายงานผลการตรวจสอบต่อกรมเจ้าท่า ดังต่อไปนี้
 - ๓.๑ ต้องจัดเตรียมภาชนะรองรับมูลฝอยไว้อย่างเพียงพอ และจัดวางอย่างเหมาะสม พร้อมทั้งจัดทำป้ายประชาสัมพันธ์เรื่องความสะอาดแก่ผู้ใช้บริการท่าเรือ
 - ๓.๒ จัดทำระบบระบายน้ำเสียแยกจากระบบระบายน้ำฝน น้ำเสียทุกประเภทต้องรวบรวมเข้าสู่ระบบบำบัดน้ำเสียและบำรุงรักษาระบบบำบัดน้ำเสียให้สามารถทำงานได้อย่างมีประสิทธิภาพตลอดเวลา
 - ๓.๓ ต้องฝึกซ้อมแผนป้องกันและควบคุมอุบัติเหตุต่างๆ เช่น กรณีเกิดอัคคีภัยอย่างน้อยปีละ ๒ ครั้ง และแจ้งให้กรมเจ้าท่า ทราบทุกครั้ง
 - ๓.๔ ต้องจัดเตรียมอุปกรณ์ในการดับเพลิงไว้ประจำท่าตลอดเวลา
 - ๓.๕ ต้องตรวจวัดคุณภาพน้ำตามสถานีต่างๆ ที่เสนอไว้ในรายงานการศึกษาผลกระทบสิ่งแวดล้อม และส่งผลให้กรมเจ้าท่าทราบ โดยตรวจวัดอุณหภูมิ ความเป็นกรด - ด่าง ปริมาณออกซิเจนละลาย ปริมาณของแข็งแขวนลอย น้ำมันและไขมัน และความสกปรกในรูปบีโอดี ทุก ๓ เดือน
 - ๓.๖ ต้องตรวจสอบคุณภาพน้ำทั้ง ที่จุดก่อนเข้าและหลังออกจากระบบบำบัดน้ำเสียทุก ๓ เดือนโดยวัดค่าความเป็นกรด - ด่าง ปริมาณของสารแขวนลอย น้ำมันและไขมัน ปริมาณของแข็งทั้งหมดและแจ้งให้กรมเจ้าท่าทราบทุกครั้ง
๔. เมื่อผลการติดตามตรวจสอบคุณภาพสิ่งแวดล้อม ได้แสดงให้เห็นถึงปัญหาสิ่งแวดล้อม จะต้องดำเนินการปรับปรุงแก้ไขปัญหานั้นโดยเร็ว
๕. หากเกิดเหตุการณ์ใดๆ ก็ตามที่มีโอกาสก่อให้เกิดผลกระทบต่อคุณภาพสิ่งแวดล้อม เจ้าของโครงการจะต้องแจ้งให้กรมเจ้าท่าทราบโดยเร็ว เพื่อที่จะได้ให้ความร่วมมือในการแก้ปัญหาดังกล่าว
๖. บริษัทฯ ต้องเสนอรายงานผลการปฏิบัติตามมาตรการป้องกันและลดผลกระทบสิ่งแวดล้อมให้กรมเจ้าท่าทราบ ตามกำหนดเวลาที่เสนอในรายงานฯ ทุกครั้ง พร้อมทั้งสรุปผลการปฏิบัติตามมาตรการในรอบปีให้ทราบทุกปี
๗. ขออนุญาตต้องเสียค่าตอบแทนตามข้อกำหนดของกฎกระทรวงกำหนด ค่าตอบแทนรายปีสำหรับผู้รับอนุญาตปลูกสร้างอาคารหรือสิ่งอื่นใดล่วงล้ำลำแม่น้ำ พ.ศ. ๒๕๖๓ และต้องแจ้งให้กรมเจ้าท่าทราบด้วยทุกครั้ง
๘. ผู้รับอนุญาตต้องดำเนินการติดตั้งระบบกล้องวงจรปิด (CCTV) บริเวณท่าเทียบเรือที่มีการรับส่งผู้โดยสาร หรือขนส่งสินค้า พร้อมทั้งเชื่อมต่อข้อมูลกล้องวงจรปิด (CCTV) กับระบบและอุปกรณ์ของสำนักงานความปลอดภัยและสิ่งแวดล้อมทางน้ำ หรือสำนักงานเจ้าท่าภูมิภาคสาขา เพื่อใช้ในการตรวจสอบ ควบคุมและกำกับการใช้ท่าเทียบเรือให้เป็นไปตามที่ได้รับอนุญาต และผู้ได้รับอนุญาตจะต้องบำรุงรักษาระบบและอุปกรณ์ใช้งานได้ตลอดเวลาจนกว่าจะรื้อถอนท่าเทียบเรือออกไป

๙. ต้องปฏิบัติตามกฎหมายอื่นๆ ที่เกี่ยวข้องด้วย



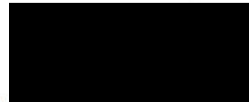
(นายพิสุทธิ อมรยุทธ์)

ผู้อำนวยการสำนักงานเจ้าท่าภูมิภาคที่ ๖

สำนักงานเจ้าท่าภูมิภาคที่ ๖

ข้าพเจ้ารับทราบเงื่อนไขฯ ที่กรมเจ้าท่า กำหนดและยินยอมปฏิบัติตามเงื่อนไขฯ ข้างต้น
ทุกประการ จึงได้ลงลายมือชื่อไว้เป็นหลักฐาน

ลงชื่อ



ผู้รับหนังสือรับรอง

(นางสาวพารวีย์ ขันทอง)

วันที่ 12 / กรกฎาคม ๒๕๖5